

PLAN DE DESARROLLO MUNICIPAL ATENGO, JALISCO

Mensaje del Presidente

Saludo a todos los habitantes del Municipio de Atengo, con la seguridad de que nos anima la convicción del progreso y del desarrollo comunitario, que son las metas que motivan el servicio público en pro del beneficio de todo el Municipio.

Hago a la vez una cordial invitación a todo el pueblo para que se sume mediante la participación activa, honesta, congruente y transparente con el trabajo que como autoridades asumimos desde nuestro primer día de gobierno, con la seguridad de que a través de su participación activa en los asuntos ciudadanos lograremos en mejoramiento y embellecimiento en nuestro municipio.

Al asumir la Presidencia Municipal, tengo el honor y el compromiso con la ciudadanía trabajar y servir, dando lo mejor de mí y de mi equipo de trabajo hacia las personas que hoy habitan y visitan a nuestro municipio por diversos motivos.

Este plan se realiza para hacerle frente a los hechos, acciones, y problemáticas existentes y por haber, con el firme compromiso a dar solución con decisión, responsabilidad, honestidad y firmeza, con la convicción de servir a quien lo necesite, tomando siempre en cuenta a la ciudadanía porque gracias a ellos es que estoy aquí para apoyarlos siempre y cuando esté dentro de mi competencia como Presidente Municipal.

Son muchas las expectativas de los Atenguenses, es por eso que tengo un gran reto que superar, ya que he asumido con orgullo y satisfacción la responsabilidad de poder de servir a nuestra población. Hago a la vez una cordial invitación a todo el pueblo para que se sume mediante la participación activa, honesta, congruente y transparente con el trabajo que como autoridades asumimos desde nuestro primer día de gobierno, con la seguridad de que a través de su participación activa en los asuntos ciudadanos lograremos el mejoramiento y embellecimiento de nuestro municipio.

Encabezo una administración influyente, donde deben tener la plena seguridad de que cabemos todos y tenemos también, todos, el mismo derecho de conocer el cómo, cuando y donde se ejercen los recursos públicos, lo cual deben ser corresponsables con la obligación que tiene todo ciudadano y vecino del municipio de cuidar las obras y servicios públicos que se presten.

Un gobierno apegado a la legalidad, al respeto, donde todo el personal que labore en este H. Ayuntamiento tenga el firme compromiso de dar un servicio de calidad y seguridad para toda la población siempre ***“Trabajando con responsabilidad”***.

La planeación garantiza el éxito permitiendo ordenar el esfuerzo colectivo y con un aprovechamiento de los recursos del H. ayuntamiento para hacer frente a los grandes rezagos sociales urbanos y rurales.

Con esto nos permite tener una visión clara para dirigir las acciones de gobierno para el cumplimiento de los objetivos, claros y cuantificables, para estar a la altura de los desafíos que enfrentan nuestro municipio.

Su servidor y amigo.

LIC. JOSE DE LA CRUZ GONZALEZ REGALADO.
PRESIDENTE MUNICIPAL
ATENGO, JALISCO

PRESENTACIÓN

Desde el primer día de la administración 2015-2018 una de las prioridades del Gobierno Municipal es Trabajar con Responsabilidad y Honestidad y hacer de un gobierno para todos en el que consiste impulsar una política social integral que fundamente las bases para un auténtico desarrollo humano, económico y social sustentable que incluye a toda la población, ya que es copartcipe y corresponsable de los esfuerzos por alcanzar un desarrollo equitativo que reduzca las diferencias tanto económicas, sociales, culturales como territoriales.

Queremos y buscamos espacios donde cada acción genere bienestar, confianza, legitimidad y prosperidad, por lo que es nuestro reto o propósito lograr un desarrollo integral de todos los Atenguenses, mejorando nuestra calidad de vida, nuestros espacios públicos, combatiendo rezagos educativos, marginación, desempleos, delincuencias, etc.

Todo esto para lograr un ambiente digno y estimulante para sobre salir y seguir adelante como lo que somos un Municipio rico en costumbres, tradiciones, con perspectiva y ganas de salir adelante y orgullosamente ser parte de un proceso permanente hacia el progreso y no un Municipio apático y temeroso al mundo de la globalización.

VISIÓN DEL MUNICIPIO

Los grandes desafíos que enfrenta el Municipio de Atengo son muchos, por eso tenemos que ver los problemas y proyectos para plasmarlos ya sea a corto, mediano y largo plazo, con el fin de orientarlos y tener una buena planeación coordinada que permita el fortalecimiento y crecimiento del mismo y así tener una identidad Municipal propia con ayuda de la participación de la ciudadanía y de los distintos órdenes de Gobierno.

La visión a largo plazo del municipio de Atengo, Jalisco es la siguiente:

- El municipio tendrá un gobierno eficiente y eficaz, con finanzas públicas transparentes con planes vinculados con las necesidades de la sociedad.
- Será un gobierno que tenemos la certeza de cumplir con todas las expectativas que la ciudadanía ha depositado en él.
- Tendrá una sociedad que confíe en el gobierno para cualquier problemática social, en donde la participación del ciudadano será el principal apoyo para el desarrollo ya que se contará con una planeación para el desarrollo urbano, rural y así ofrecer

servicios de primera, con una buena seguridad pública que cumpla en forma eficiente con la prevención del delito y así tener una mejor calidad de vida.

MISIÓN DEL GOBIERNO MUNICIPAL

Lograr un Cambio Verdadero con el objetivo de reestructurar toda la administración así crear las condiciones necesarias para el desarrollo de nuestro municipio en los aspectos culturales, económicos, rurales, sociales, ambientales, urbanos, entre otros, con honestidad, respeto, justicia siempre actuando apegado a derecho, involucrando a la sociedad ha participar juntamente pueblo y gobierno para trascender en beneficio de las futuras generaciones.

VALORES DEL GOBIERNO MUNICIPAL

Los valores que distinguirán a la presente administración se encuentran resumidos en los siguientes conceptos, mismos que se verán reflejados en los principios de la conducta del gobierno de nuestro Municipio.

HUMANISMO: Respetar a todas las personas por igual sin distinción de color, raza, condición social, religión etc.

SUBSIDIARIEDAD: Ayudar a todas las personas satisfactoriamente en sus necesidades básicas a corto y largo plazo en la cual se denomina como democracia participativa.

VOCACION DE SERVICIO: Buscar las necesidades básicas de la comunidad y satisfacerlas en lo más posible y al mismo tiempo en conjunto con la ayuda de la población que lo necesita.

HONESTIDAD Y TRANSPARENCIA: Actuar con rectitud y honorabilidad siempre apegado a derecho sin pisotear los derechos y obligaciones de las personas.

CREATIVIDAD: Desarrollar, crear, fomentar, implementar acciones en beneficio de la comunidad con actividades fundamentadas para lo que la sociedad requiere.

RESPONSABILIDAD Y RESPETO: Desarrollar e implementar programas para que se apliquen en nuestro municipio actuando siempre con ética, profesionalismo y eficacia para hacia la comunidad.

RESPECTO A LA DIVERSIDAD: Ofreciendo apoyos y oportunidades a todos los extranjeros que buscan integrarse y aportar sus conocimientos a nuestro Municipio, así como convivir e interactuar entre distintas culturas.

FOMENTAR LA CULTURA Y TRADICIONES: Rescatar los valores artísticos, culturales, Religiosos, entre otros que nuestro municipio tiene, así como hacerlos valer dentro y fuera de nuestro entorno.

INTRODUCCIÓN

Por medio del Plan de Desarrollo Municipal se puede trabajar más coordinadamente y tener un eficaz desempeño en la elaboración de proyectos con profesionalismo y responsabilidad del municipio atendiendo los fines y objetivos políticos, sociales, económicos, culturales, urbanos, turísticos etc. Así como reglamentos del Plan para el Desarrollo Municipal.

Hoy tenemos un gobierno eficiente y eficaz, con finanzas públicas transparentes con estructuras bien definidas, con planes vinculados con la sociedad con miras a corto, mediano y largo plazo, porque somos un Gobierno que cumplió con las expectativas que la ciudadanía depositó en nosotros.

Somos una Administración Modelo para otros gobiernos municipales, tenemos una Sociedad que confía en su gobierno, con una problemática social disminuida donde existe una integración del individuo con la familia y la sociedad, en donde la participación ciudadana es el principal detonador para el desarrollo, contamos con un desarrollo urbano y rural armónico con una planeación urbana integral, con una prestación de Servicios

Públicos de Primera y con una Seguridad Pública profesionalizada que cumple en forma eficiente y eficaz con la prevención del delito, hoy tenemos una mejor calidad de vida de todos los habitantes de Atengo, Jal.



CONTENIDO

MENSAJE DEL PRESIDENTE MUNICIPAL	1
PRESENTACIÓN.....	3
ANTECEDENTES HISTÓRICOS.	9
RESEÑA HISTÓRICA	9
ESCUDO DE ARMAS.	9
II . DIAGNOSTICO BÁSICO MUNICIPAL.	11
1) ASPECTOS ESPACIALES, RECURSOS NATURALES Y AMBIENTALES	11
Localización Geográfica.	11
Descripción Fisiográfica	11
Medio Físico	12
Problemática.....	13
2) POBLACIÓN Y DEMOGRAFÍA	15
Población	15
Demografía	18
3) INDICADORES DE BIENESTAR SOCIAL	19
Migración, Marginación y pobreza	19
Vulnerabilidad y Problemáticas Sociales.	20
Educación	21
Cultura	22
Leyendas, tradiciones costumbres y música	35
Servicios de salud y grados de cobertura	37
Asistencia Social	38
Vivienda	39
4) PROMOCIÓN Y GENERACIÓN DE EMPLEO E INVERSIÓN	40
Empleo e ingresos	40
Producción Agrícola	41
Producción pecuaria	42
Comercio	45
Turismo	45
Artesanías.....	47
Industria	50
Sector forestal	51
Servicios de apoyo a la actividad económica	51

5) INFRAESTRUCTURA ECONÓMICA SOCIAL	51
Red carretera	51
Telecomunicaciones	52
Transportes	52
Abastecimiento de agua potable y saneamiento	52
Recolección de Basura	53
6) BUEN GOBIERNO	53
Estructura Administrativa.....	53
Recursos materiales.....	54
La participación social en el municipio	54
7) JUSTICIA PARA TODOS Y DEMOCRACIA EFECTIVA	55
Infraestructura	55
Incidencia Delictiva	56
Análisis estratégico municipal.....	56
Relación de problemas estratégicos.....	59
Valores y principios compartidos.	59
8) OBJETIVOS ESTRATEGICOS.....	59
9) ESTRATEGIAS Y LINEAS DE ACCION.....	61
10) OBRAS PROPUESTAS POR COMITÉ COMUNITARIO.....	69
11) CONCLUSION.....	75

ANTECEDENTES HISTÓRICOS

RESEÑA HISTÓRICA

El nombre de Atengo proviene de las palabras de origen Náhuatl "Atl" que significa agua, "Tendli" orilla o labio y "co" que significa lugar; quedando como "en la orilla del agua; también se ha interpretado como "lugar situado al borde del río "o" en la ribera".

Era un pueblo perteneciente al cacicazgo de Tenamaxtlán. Fue habitado por indígenas toltecas que adoraban un ídolo que llamaban Pupuca porque echaba humo por los ojos y boca. La conquista del lugar la realizó Francisco Cortes de San Buenaventura en 1525, cuando se dirigía a Tepic. Durante los días que estuvo en la región, recibió el vasallaje de todos los pueblos del cacicazgo de Tenamaxtlán, entregando en encomienda tales poblaciones a Pedro Gómez y a Martín Monje de León. Este fundó una estancia de ganado entre Tenamaxtlán y Atengo que aún estaba en pie en 1579, año en que era corregidor del lugar Pedro de Ávila. Una relación firmada por Martín Monje, dice que Atengo, en ese entonces, tenía la mayor población de la provincia. Ya para el año de 1785 Atengo sólo contaba con 30 familias que se dedicaban a la agricultura y la ganadería.

En 1825 Atengo ya tenía Ayuntamiento y desde esa fecha hasta 1843 perteneció al 6°. Cantón de Autlán; a partir de esa fecha y hasta que se erige en municipalidad perteneció al 10°. Cantón de Mascota.

El 31 de mayo de 1918 el Gobernador sustituto del Estado, don Manuel Bouquet, publicó el decreto número 1859, según el cual se erigió en municipalidad la comisaría de Atengo, anexándole la comisaría de Soyatlán. El edificio de la presidencia municipal fue construido en 1940¹.

ESCUDO DE ARMAS.²



¹ Enciclopedia de los Municipios de México Estado de Jalisco

² Fuentes: Enciclopedia de los Municipios Estado de Jalisco, Heráldica Mi-Jalisco, Cédulas Municipales SEIJAL.

El escudo fue diseñado por el profesor Tomás Quezada Gómez, quien era el cronista del pueblo de Atengo, su aprobación oficial tuvo lugar el 30 de abril de 1994. Este escudo cuartelado está formado por diferentes elementos, que en sí tratan de representar gráficamente las características más esenciales del Municipio.

Es un escudo de forma francesa y cuartelado en cruz. En el cantón diestro del jefe se localiza el jeroglífico de origen náhuatl que significa Atenco del que se deriva el nombre de esta municipalidad, y que se traduce como Lugar al borde del agua (atl-agua, Tendliorillao labio y co-lugar). En el cantón siniestro del jefe se observa una construcción de tipo religioso de arquitectura austera, su inclusión en el escudo representa el aspecto religioso que es parte indispensable de un pueblo con un hondo espíritu cristiano. En el cantón diestro de la punta se observa un puente metálico sobre un río, representación de la parte turística que ofrece el municipio. En el cantón siniestro de la punta, se aprecian las figuras de un espécimen bovino y una milpa de maíz, que representan las principales actividades económicas del pueblo Atenguense, al fondo un cerro con una cruz en la cima. La bordura en color rojo, lleva inscrita una leyenda que se distribuye en ambos flancos "**Tradición y Trabajo**". Por timbre, un yelmo metálico en tono plateado, mirando a la diestra con la visera cerrada y rematado con un airón de tono dorado.

Unos lambrequines en forma de follaje, en tonos dorados, bajan por los flancos partiendo desde el casco hasta la punta del escudo. En la base del emblema una cinta dorada con inscripción y en el centro presenta una figura flor de lisada.

La leyenda inscrita en la bordura es el lema que identifica la personalidad del Municipio. El casco, armadura metálica portada por los españoles, representa la conquista realizada por Francisco Cortés de San Buenaventura en 1525. Las ramificaciones doradas que rodean el campo del escudo son en esmalte dorado, cuyo significado dentro de la heráldica representan poder, justicia y la nobleza. Elementos que han sido y serán el objetivo a alcanzar por este municipio. Finalmente en una lista dorada localizada en la parte inferior de la barba o punta, se ve el nombre actual del municipio, el cual lo identifica en nuestro Estado y en nuestra Nación.

DIAGNOSTICO BÁSICO MUNICIPAL

1) ASPECTOS ESPACIALES, RECURSOS NATURALES Y AMBIENTALES

Localización Geográfica.

El municipio de Atengo está ubicado en la región conocida como Sierra de Amula del Estado de Jalisco, sus coordenadas extremas: son 20º 13'20'' a 20º 25' 40'' de latitud Norte y de 104º 05'40'' a 104º 25' 30'' de longitud Oeste, a una altura promedio de 1,417 metros sobre el nivel del mar.

Tiene una extensión territorial de 412.42 km², que representa el 0.516% del territorio del Estado de Jalisco, y el 9.73% de la superficie total de la región

Sierra de Amula (07), la cual está integrada por los siguientes municipios; Atengo, Chiquilistlan, Ejutla, El Grullo, El Limón, Juchitlán, Tecolotlán, Tenamaxtlán, Tonaya, Tuxcacuesco, Unión de Tula, con una extensión territorial de .4 mil 240.08 km² equivalente al 5.29% del total del Estado.

El municipio de Atengo limita al norte con los municipios de Mixtlán, Guachinango y Ameca; al sur con los municipios de Cautla, Ayutla y Tenamaxtlán; al este con el municipio de Tecolotlán y al oeste con el municipio de Atenguillo.

En su demarcación política-territorial del municipio de Atengo pertenece al Distrito Electoral Federal y Local Número **V**, con cabecera distrital en el municipio de Puerto Vallarta, participando además los siguientes municipios; Atenguillo, Ayutla, Cabo Corrientes, Cautla, Guachinango, La Huerta, Mascota, Mixtlán, San Sebastián del Oeste, Talpa de Allende, Tomatlán y Villa Purificación.

Descripción Fisiográfica

En el municipio de Atengo está compuesto por una superficie irregular, con zonas alimentadas por montañas y serranías que dan características propias a esta región, yacimientos de agua que le dan vida a nuestro municipio.

Atengo, Jalisco, esta situado en excelente zona geográfica y contamos con el mejor clima de nuestra región, y además nos congratulamos por tener los mejores ganados y los mejores cultivos de maíz, sorgo, pasto para ganado, en nuestras tierras productivas, además tenemos yacimientos de agua que le dan vida a nuestro municipio.

donde las alturas que fluctúan de los 1,400 a 2,100 metros; destacando el Cerro El Orégano con una altitud de 2,200 metros sobre el nivel del mar, la superficie plana y semiplana es reducida.

MEDIO FISICO

Clima

El clima es semiseco, con otoño e invierno secos y semicálido, sin cambio térmico invernal bien definido. La temperatura media anual es de 20.3°C, con máxima de 27.2°C y mínima de 13.4°C. El régimen de las lluvias se registra en los meses de junio y julio, contando con una precipitación media de los 924 milímetros. El promedio anual de días con heladas es de 29.5. Los vientos dominantes son en dirección del norte. Los vientos dominantes son en dirección noreste.

Hidrografía

Sus recursos hidrológicos son proporcionados por los ríos Atengo, San Pedro y Yerbabuena; conjuntamente con el arroyo de caudal permanente El Salitre de la Pila, y los arroyos que se forman en épocas de lluvias como; Cofradía de Pimienta, Cedros, Los Guajes y Agua Fría. Cuenta además con almacenamientos de agua como la presa de la Garruñoza y diversos pozos profundos.

Suelos

La mayor parte de su territorio está formado por suelos cafés y café rojizo de bosque. La composición de los suelos es de tipo predominantes Feozem, Cambisol y Regosol en la superficie plana y semiplana. El municipio tiene una superficie territorial de 41,242 hectáreas, de las cuales 15,917 son utilizadas con fines agrícolas, 8,876 en la actividad pecuaria, 13,600 son de uso forestal, 175 son suelo urbano y 2,674 hectáreas tienen otro uso. En lo que a la tenencia de la tierra se divide de la siguiente manera, una extensión de 11,988 hectáreas es privada y otra de 24,385 es ejidal; 3,869 hectáreas son de propiedad comunal.

Flora

La vegetación que predomina son encinos, pinos, robles y oyamel; en las zonas planas existe vegetación baja espinosa y matorral.

Fauna

El conejo, el armadillo, la ardilla, el tecolote, la gallina, el gavián, el venado y el jabalí habitan esta región.

Riquezas naturales

La riqueza natural con que cuenta el municipio está representada por 13,600 hectáreas de bosque donde predominan especies de encino, pino, roble y oyamel.

Además cuenta con recursos minerales como oro, plata y cobre; así como minerales no metálicos como ópalo y barita.

Uso del Suelo

La mayor parte del suelo se destina al uso agrícola y es significativa la superficie en posesión de ejidatarios que representa el 59.13% de la superficie total.

PROBLEMÁTICA

Contaminación Ambiental

La erosión de los suelos en este municipio representa uno de los principales problemas presentándose en las zonas de cultivo y las áreas forestales, del territorio municipal. Las causas de esta situación ambiental se debe a la deforestación desmedida, la pérdida de la cobertura vegetal, el arrastre de suelo por las aguas, los incendios, en lo que corresponde a los incendios cabe señalar que en los años 2011 y 2012 se tuvieron solo 2, con un total de 105 hectáreas siniestradas, las cuales han ocasionado pérdida de cobertura vegetal, esta problemática se ha agudizado en los últimos 20 años, debido principalmente al uso de maquinaria agrícola, el cambio del uso de suelo destinado a las actividades agropecuarias, así como a la falta de campañas de reforestación y conservación de suelos en las áreas accidentadas. Las áreas más afectadas de la población se localizan en las cercanías de las poblaciones de El Zarco, Las Juntas, Yerbabuena, Macuchi, El Platanar y el Roble.

Deforestación.

La deforestación en el municipio se puede catalogar como un problema controlable, sobre todo en las áreas boscosas así como las accidentadas, mediante campañas de reforestación aplicadas en la superficie de este territorio con especies endémicas, y la introducción de lagunas de tipo forrajeras, que nos permitan el establecimiento de sistemas silvopastoriles y la creación de bancos de proteínas destinados a la ganaderías. Se tiene conocimiento que este problema se origina por la falta de vigilancia, el difícil acceso de los predios, la tala clandestina, la explotación irracional destinada al hogar y la degradación de los suelos.

Contaminación Hídrica

La contaminación hídrica en el territorio se manifiesta principalmente los causes de ríos y arroyos, debido a las descargas de las aguas residuales sin tratamiento de la mayoría de las localidades y la propia Cabecera Municipal, cabe señalar que de igual manera la contaminación que provoca el uso desmedido de los agroquímicos, los

desechos de las granjas. Aunado a ello cabe señalar la falta de conciencia ecológica de la población en general.

Podemos señalar que los principales efectos que se generan con este problema se ven reflejados en la calidad del agua para el consumo humano, así como el elevado PH (acidez) que actualmente tienen nuestros suelos destinados a la agricultura, la desaparición y muerte de la fauna acuífera que habitaban los causes, debido a las descargas de las aguas residuales, misma causa que afecta a los cultivos viéndose esta reflejada en la aparición y propagación de plagas.

Solo se cuenta con una sola planta de tratamiento de aguas residuales, la cual fue construida en el año 2000, y es del tipo de Filtro Anaeróbico de flujo ascendente.

Residuos Peligrosos

Los residuos sólidos peligrosos que se generan en el territorio municipal, son principalmente de origen agrícola, y la explotación de la ganadería, así como de desecho humano, los cuales se han agudizado en los últimos 30 años. Esto ha generado un entorno ecológico-socioadministrativo considerable en el municipio.

Esto se ve agravado por la carencia de recursos propios, que nos permitan realizar un manejo integral en todos los sectores, la generación de conciencia ecológica de la sociedad, por lo que consideramos que ha rebasado nuestra capacidad de respuesta para controlarlos y prevenirlos, por lo que es necesario impulsar campañas de concientización y participación ciudadana, que nos permita abatir paulatinamente la problemática que se presenta en el municipio dentro de esta rubro, con el apoyo de instituciones no gubernamentales y dependencias de gobierno Federal y Estatal.

Contaminación Atmosférica

La contaminación atmosférica en el espacio del territorio municipal tiene su origen principalmente en la emisión de gases por la combustión por vehículos locales, así como actividades agrícolas por la práctica del sistema de cultivo de roza, tumba y quema, lo que ha deteriorado la calidad del aire, las tolvaneras en las localidades, así como la defecación a cielo abierto, provocando el incremento de enfermedades respiratorias, así como en el incremento de la temperatura en toda la zona.

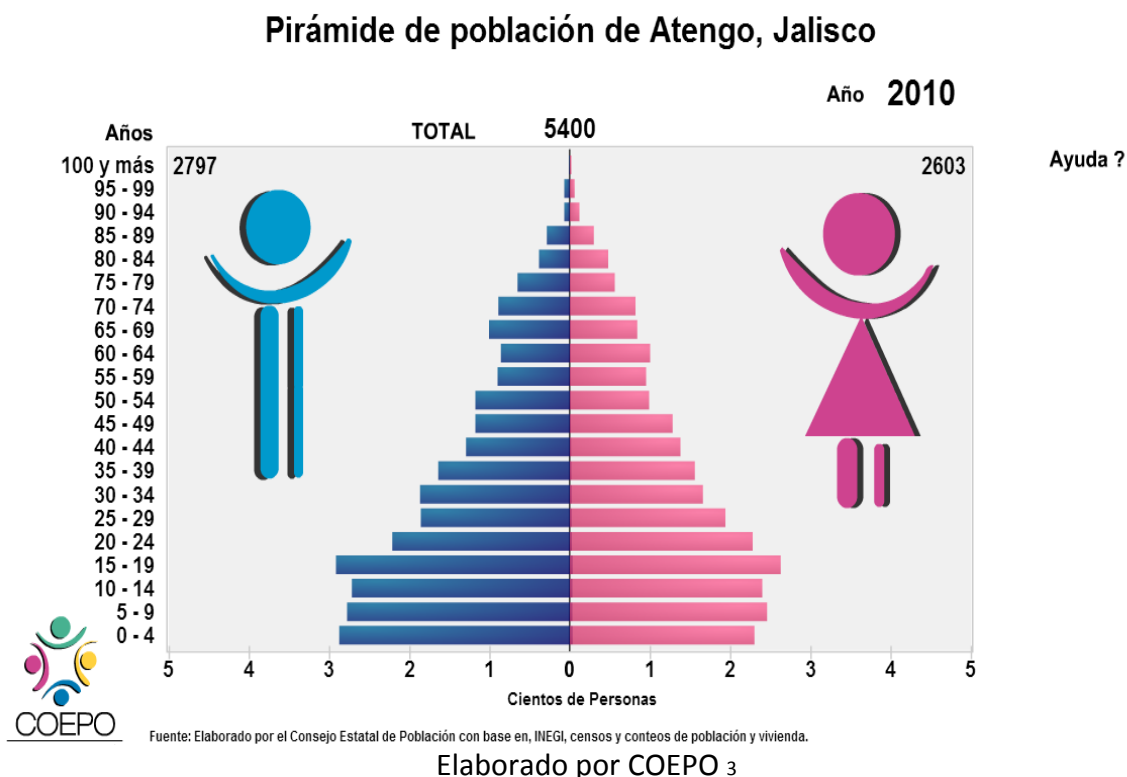
Amenazas Naturales

Las principales amenazas de carácter natural que afectan al municipio son de origen hidrometeorológicos, lo que ocasionan perdidas de cultivos a causa de granizales, sequia o inundación en las áreas agrícolas.

2) POBLACIÓN Y DEMOGRAFÍA

Población

El Municipio de Atengo, acorde al II Censo de población y vivienda 2010 (INEGI), tiene una población de 5400 habitantes, los cuales se componen de 2,797 hombres, que representan el 50.92% de la población y 2,603 mujeres que representan el 49.08% del total de la población, conforme a lo anterior podemos decir que por cada 100 hombres solo existen 96.27 mujeres, la densidad promedio es de 11.92 habitantes por kilometro cuadrado.



El crecimiento poblacional en los últimos 18 años ha sido decreciente, ya que la tasa de crecimiento en el periodo 1990–2000 fue de -0.24 y para el periodo del 2000-2005 fue del -1.62 disminuyendo un 11%, propiciado principalmente por factores relacionados a las incipientes fuentes de empleo. De acuerdo a las proyecciones del Consejo Nacional de Población (CONAPO) para el año 2030 se contará tan solo con una población de 3,025 habitantes, una población menor a los que se contaban en el periodo de 1960.

³Elaborado por el Consejo Estatal de Población a partir de III Censo de Población 2005 INEGI.

De acuerdo al III Censo de población y vivienda 2010, en resumen de la estructura poblacional por grupos de edades son las siguientes:

Municipio Atengo, región Sierra de Amula, Jalisco 2010.

Población total por edad desplegada según sexo

Municipio	Edad desplegada	Población total ¹	Sexo	
			Hombres	Mujeres
011 Atengo	Total	5,400	2,797	2,603
	00 años	100	60	40
	01 años	108	56	52
	02 años	111	67	44
	03 años	123	71	52
	04 años	77	35	42
	05 años	108	57	51
	06 años	114	64	50
	07 años	105	59	46
	08 años	92	43	49
	09 años	106	57	49
	10 años	119	68	51
	11 años	101	59	42
	12 años	104	53	51
	13 años	91	51	40
	14 años	99	44	55
	15 años	104	57	47
	16 años	114	59	55
	17 años	122	62	60
	18 años	113	61	52
	19 años	102	54	48
	20 años	85	44	41
	21 años	79	39	40
	22 años	111	53	58
	23 años	79	41	38
	24 años	98	47	51
	25 años	89	35	54
	26 años	77	35	42
	27 años	70	33	37
	28 años	69	36	33
	29 años	77	49	28
	30 años	88	56	32
	31 años	40	20	20
	32 años	68	33	35
	33 años	80	42	38
	34 años	79	38	41
	35 años	64	34	30
36 años	60	35	25	

37 años	72	33	39
38 años	68	41	27
39 años	58	23	35
40 años	64	26	38
41 años	44	20	24
42 años	71	38	33
43 años	48	26	22
44 años	42	21	21
45 años	56	30	26
46 años	54	24	30
47 años	52	26	26
48 años	41	18	23
49 años	44	21	23
50 años	55	28	27
51 años	45	28	17
52 años	33	13	20
53 años	42	26	16
54 años	43	24	19
55 años	43	19	24
56 años	29	17	12
57 años	42	16	26
58 años	35	16	19
59 años	37	23	14
60 años	47	26	21
61 años	23	12	11
62 años	36	14	22
63 años	40	20	20
64 años	41	15	26
65 años	31	15	16
66 años	47	30	17
67 años	42	19	23
68 años	30	14	16
69 años	36	24	12
70 años	43	24	19
71 años	26	13	13
72 años	36	20	16
73 años	27	13	14
74 años	40	20	20
75 años	32	20	12
76 años	26	14	12
77 años	22	13	9
78 años	24	10	14
79 años	18	9	9
80 años	35	14	21
81 años	7	3	4
82 años	19	10	9
83 años	16	7	9
84 años	10	5	5
85 años	17	9	8
86 años	10	3	7
87 años	13	6	7
88 años	9	6	3
89 años	10	5	5
90 años	6	1	5

91 años	4	1	3
92 años	6	2	4
94 años	3	3	0
95 años	7	4	3
96 años	2	0	2
97 años	1	1	0
98 años	2	1	1
99 años	1	1	0
100 años y más	3	1	2
No especificado	8	5	3

Base de datos proporcionados por el INEGI al tercer conteo de Población y Vivienda 2010.

Según las proyecciones realizadas por la CONAPO se espera que para el 2030 los rangos de edades se ubiquen de la siguiente manera:

RANGO	POBLACIÓN		
	TOTAL	HOMBRES	MUJERES
0 - 14	565	312	253
15 - 64	1,872	929	943
65 - más	588	286	302
TOTAL	3,025	1,527	1,498

Base de datos proporcionados por CONAPO

Los grandes retos de la política de distribución territorial de la población son lograr un equilibrio de la misma dentro del territorio municipal, acorde con un ordenamiento territorial sustentable y aprovechar las ventajas competitivas del municipio.

Demografía

Atengo está conformado por un total 21 localidades registradas en el INEGI, siendo:

LOCALIDAD	POBLACIÓN TOTAL	POBLACIÓN MASCULINA	POBLACIÓN FEMENINA
Soyatlán del Oro	2,181	1,160	1,021
Atengo	1,616	806	810
Agostadero	363	184	174
Yerbabuena	249	120	129
Cofradía de Lepe	262	136	126
El Macuchi (La Trinidad)	173	87	86
Tacota	150	87	63
Trigo de Alteñas	140	70	70

San Pedro la Chale	78	41	37
El Ojo de Agua	74	37	37
Cofradía de Pimienta	42	22	20
El Salitre de Sedano	16	9	7
Huaxtla	15	10	5
El Ocote	12	*	*
6 Localidades de 1 vivienda	20	9	11
1 localidad de 2 viviendas	4	2	2

Base de datos proporcionados por el INEGI al segundo conteo de Población y Vivienda 2010.

Tan solo el 9.52% del total de las localidades tienen una población mayor a los 500 habitantes y tan solo el 67.28% de la población se concentra en la localidad de Soyatlán del Oro y la cabecera municipal. Los datos anteriores dejan ha descubierto la alta dispersión de localidades menores a 500 habitantes, se cuenta con 13 localidades menores a 100 habitantes lo que representa el 62% del total de localidades dejando de manifiesto la concentración poblacional en pocas localidades.

3) INDICADORES DE BIENESTAR SOCIAL

Migración, Marginación y pobreza

En el tema de intensidad migratoria se clasifica en el municipio como muy alto, esto debido a que el 29.11% de los hogares reciben remesas tan solo de los Estados Unidos de Norte América.

Atengo de acuerdo a los datos de la CONAPO en el 2010 tenía un índice de marginación medio, en cuanto a sus localidades en 10 de ellas habitan 128 habitantes que viven en condiciones de alta y muy alta marginación, en 6 localidades viven 2,628 habitantes en condiciones de media marginación y tan solo en 5 localidades se cuenta con un índice de marginación bajo o muy bajo, en las que viven 2,159 habitantes que es el 43.90% de la población total.

Cabe señalar que en realidad los habitantes de las localidades tienen un índice de marginación bajo y muy bajo, es debido a los ingresos de la familia por las practicas agropecuarias, y que debido a las remesas de los inmigrantes en Norte América es como logran satisfacer sus necesidades básicas de alimento, vestido, educación y salud.

Por consiguiente se prevé que las políticas públicas a corto plazo en este municipio, deben poner atención en materia de creación de infraestructura social básica, educación, generación de fuentes de empleos bien remunerados, esto con el propósito de sacar de los índices de marginación y pobreza al 56.10% de las localidades que brinden los

niveles mínimos de satisfacción en su calidad de vida a sus pobladores, así como impulsar a los diferentes grupos de jóvenes en este municipio, para impulsar una promoción de fuentes de trabajo para absorber la creciente demanda de empleo por parte de los jóvenes y adulto en edad de trabajar. Además que el crecimiento de algunos estratos de la población adulta manifiestan la presión potencial que en el corto plazo habrá de servicios de salud para este sector de la población. Así como el crear una política pública orientada al impulso y crecimiento económico productivo dentro del municipio, que les permita ser más competitivos a todos sus habitantes.

En lo que se refiere a otros indicadores que nos permitirán dimensionar el grado de pobreza que se cuenta en el municipio caben señalar el índice de rezago social tiene una clasificación de Medio, en lo que respecta al índice de desarrollo humano es considerado como Medio según la clasificación del PNUM en el año 2010.

Según datos del 2010 del Consejo Nacional de Evaluación de la Política de Desarrollo Social (CONEVAL) el porcentaje de población que vive en condiciones de pobreza alimentaria⁴ en el municipio es del 22.7%, en condiciones de pobreza de capacidades⁵ es el 29.6% y en situación de pobreza patrimonial⁶ el 50.2% por lo que al municipio de Atengo es posicionado en el lugar 23 dentro del contexto estatal, con un Grado de Pobreza por Ingresos clasificado como medio.

Vulnerabilidad y Problemáticas Sociales.

Se puede considerar Vulnerabilidad Social con una condición de riesgo que padece un individuo o una familia, siendo este el resultado de la acumulación de desventajas sociales, de manera que esta situación impide que esta condición no sea superada por ellos mismos y queden limitados para incorporarse a las oportunidades de desarrollo que se presentan a nivel municipal.

En municipio de Atengo se presentan las siguientes cifras en este rubro en el año 2010, se cuenta con 459 infantes menores de 5 años que representa el 9.33% de la población total del municipio, 1,215 personas de 15 años o más que no concluyeron la primaria representando el 35.33% de la población total a nivel municipal, contamos con 221 habitantes con alguna discapacidad lo que representa el 4.49% de la población, además de 798 pobladores de 60 años o más que representan el 16.23% del total de población y tan solo 14 personas de origen indígena que representa el 0.28% de la población.

De acuerdo al Índice de Vulnerabilidad Social (IVS), la población vulnerable del municipio es del 14.6% lo que nos arroja una cifra de 718 habitantes, colocándonos por encima de la media estatal que es del 9%. Analizando los datos anteriores referentes al IVS, podemos señalar que el indicador de mayor relevancia corresponde a la población con menor competitividad por no haber concluido la primaria, la cual asciende al 35%, siendo esta cifra más del doble a la media estatal que se ubica en tan solo el 14%. A estas

cifras deberíamos de sumar otros factores como la prevalencia de la desnutrición en la población escolar de nivel básico, expresada a través del déficit de talla donde el municipio de Atengo obtiene el lugar más alto de la región Sierra de Amula con 5.8%, superando a la tasa media estatal que es de 3.4%.

4. La pobreza alimentaria: Es la incapacidad para obtener una canasta básica alimentaria, aún si se hiciera uso de todo el ingreso disponible en el hogar en comprar sólo los bienes de dicha canasta
 5. La pobreza de capacidades: Es la insuficiencia del ingreso disponible para adquirir el valor de la canasta alimentaria y efectuar los gastos necesarios en salud y educación, aun dedicando el ingreso total del hogar nada más que para estos fines
 6. La pobreza de patrimonio: Es la insuficiencia del ingreso disponible para adquirir la canasta alimentaria, así como realizar los gastos necesarios en salud, vestido, vivienda, transporte y educación, aun que la totalidad del ingreso del hogar fuera utilizado exclusivamente para la adquisición de estos bienes y servicios.

EDUCACIÓN

Infraestructura

Durante el ciclo escolar 2011-2012, la infraestructura educativa del municipio de Atengo de acuerdo a la Secretaría de Educación Jalisco, está integrada por 30 centros educativos; de los cuales 9 son del nivel preescolar con una población de 233 alumnos en 23 grupos y atendidos por 14 docentes, 11 primarias con una población de 642 alumnos atendidos por 36 docentes, 6 secundarias o telesecundarias con una población de 259 alumnos atendidos por 25 maestros, 3 escuelas de nivel medio superior que atiende a 351 alumnos con 27 docentes, cabe resaltar que existe una escuela de Educación Especial la cual atiende a 40 alumnos con 2 docentes, sin embargo en lo que corresponde a nivel superior no existe actualmente ningún centro educativo de este nivel.

Cobertura

La cobertura de la demanda educativa por nivel escolar de acuerdo a la Secretaría de Educación Jalisco en el ciclo 2011-2012 a nivel preescolar es de 94.38%, para primaria 100%, de secundaria de 94.13% y del nivel medio superior no se especifica.

En cuanto a los indicadores educativos cabe señalar que Atengo tiene:

Nivel Escolar	Reprobación %	Deserción	Eficiencia Terminal %
Primaria	4.6	0.0	100
Secundaria	5.6	6.3	84.5

- La Falta de los Recursos Económicos
- La Migración
- La Negativa por parte de algún familiar para continuar sus estudios.

Nivel de Instrucción

En el municipio de Atengo en el año 2010 existían 3,439 personas mayores de 15 años, de las cuales el 10.47% son analfabetas, lo que representa el 67.9% de rezago educativo, el cual está integrado por el 33.79% sin primaria terminada y el 23.64% sin secundaria terminada, siendo el municipio de Atengo unos de los más críticos en esta materia ya que se encuentra en el 3 lugar de los municipios con mayor rezago dentro de la región, solamente superado por los municipios de Tuxcacuesco con el 75.5%, Chiquilistlán con el 68.4%, rebasando la media estatal que es de un 45%. Cabe señalar que Atengo es el municipio con mayor grado de población sin primaria terminada a nivel regional y muy por encima de la media estatal que es tan solo del 15.3%, esto contraviene al porcentaje de la población que no termino la secundaria donde Atengo es el que tiene el menor índice en la región y se sitúa por encima de la media estatal que es de 24.2%.

En cuanto al grado de promedio de escolaridad en el 2010 Atengo tiene una calificación de 5.7, la población de 5 años que asiste a la escuela es de 77 que representa el 79.4% del total que es de 97, la población de 6 a 14 años que asiste a la escuela es de 852 que solo representa el 95.5% del total (892), de la población de 15 a 24 años que asiste a la escuela tan solo asisten 248 lo que representa el 27.4% del total de la población (906).

Problemática

Los principales problemas en el tema de educación son:

- ✓ Desnutrición infantil.
- ✓ Carencia de recursos económicos a nivel familiar.
- ✓ Escasa coordinación entre los docentes.
- ✓ Precaria difusión en torno a los valores de los docentes a los alumnos
- ✓ La constante migración de las familias
- ✓ La cultura del machismo para la continuación de la educación en mujeres.

CULTURA

En lo que se refiere a cultura, el municipio cuenta con una casa de la cultura, en la calle Chimalhuacán número 16 en Atengo Jal. Siendo esta la cabecera Municipal creada en el año 2006 – 2007, donde se realizan actividades relacionadas con expresiones

culturales y artísticas. Dentro de los principales eventos artísticos culturales promovidas por el Municipio se encuentran:

MARZO 2010			
DIA	TEMA	LUGAR	PRESUPUESTO
21	Desfile de alumnos del jardín de niños Marina Alvarado	ATENGO	Arreglo de plaza: Vestuario: Grupo de música: Escenografía material: Publicidad:

ABRIL 2010			
DIA	TEMA	LUGAR	PRESUPUESTO
25	Desfile de alumnos de yerbabuena y ojo de agua y	En la comunidad de	Traslado de escenario y sonido a

	noche mexicana	La Yerbabuena	la comunidad: Arreglo de plaza: Vestuario: Grupo de música: Escenografía
--	----------------	---------------	--

MAYO 2010			
DIA	TEMA	LUGAR	PRESUPUESTO
12-13	Festival de la madre	TODO EL MUNICIPIO	Traslado de escenario y sonido a la comunidad: Arreglo de plaza: Vestuario: Grupo de música: Escenografía material: Publicidad
16	Desfile de alumnos de Macuchi y noche mexicana	Comunidad de Macuchi	Traslado de escenario y sonido a la comunidad: Arreglo de plaza: Vestuario: Grupo de música: Escenografía material:

			Publicidad
23 -30	Semana cultural	ATENGO y todo el municipio	Grupo musical: Escenografía: Premios: Insumos: Papelería: Sonido: Publicidad:

JUNIO 2010			
DIA	TEMA	LUGAR	PRESUPUESTO
18	Desfile de alumnos del COBAEJ y noche mexicana	ATENGO	Arreglo de plaza: Vestuario: Grupo de música: Escenografía material: Escenario y Sonido: Publicidad:
3er Domingo del Mes	Festejo del Día del Padre	Todo el Municipio	Traslado de escenario y sonido a la comunidad: Arreglo de plaza: Vestuario: Grupo de música: Escenografía

			material: Publicidad
--	--	--	-------------------------

JULIO 2010			
<i>DIA</i>	<i>TEMA</i>	<i>LUGAR</i>	<i>PRESUPUESTO</i>
24 - 25	Feria del queso	Casa de la cultura Productores lácteos y ganaderos SOYATLAN	Grupos musicales: Escenografía Carros alegóricos Patrocinadores: Reconocimiento: Publicidad y Sonido:
25	Presentación de Reinas a candidatas de fiestas patrias	SOYATLAN	Escenografía Grupo de música Comida para jurado Publicidad y Sonido

AGOSTO 2010			
<i>DIA</i>	<i>TEMA</i>	<i>LUGAR</i>	<i>PRESUPUESTO</i>
15	Maratón de Atengo a Soyatlán	Deportes	Trofeos: Premios: Aguas frescas: Publicidad:
29	Desfile de alumnos de Escuela Niños Héroes 664 de Soyatlán y noche	SOYATLAN	Traslado de escenario y sonido a

	mexicana		la comunidad: Arreglo de plaza: Vestuario: Grupo de música: Escenografía material: Publicidad
--	----------	--	--

SEPTIEMBRE 2010			
DIA	TEMA	LUGAR	PRESUPUESTO
3 - 8	Exposición de pinturas y talleres de alumnos de la casa de la cultura	Casa de la cultura ATENGO	Escenografía: Publicidad:
12	Torneo deportivo Concurso de himno nacional grupal de las escuelas del ayuntamiento	ATENGO Unidad deportiva Plaza principal ATENGO	Arreglo de plaza: Vestuario: Grupo de música: Escenografía material: Escenario y Sonido: Publicidad: Premios Reconocimientos: Insumos:
14	Termina el concurso de candidatas de fiestas patrias	ATENGO	Escenografía

			<p>Grupo musical</p> <p>Insumos para jueces</p> <p>Publicidad:</p>
15	<p>Evento cultural</p> <p>Desfile de antorchas</p> <p>Grito de independencia</p>	<p>Plaza principal y casa de la cultura ATENGO</p> <p>Escuelas del municipio SOYATLAN Y ATENGO</p>	<p>Juegos pirotécnicos</p> <p>Escenografía</p> <p>Grupo musical banda:</p> <p>Antorchas(ocote)</p> <p>Publicidad:</p>
16	<p>Desfile de escuelas del municipio, DIF, ayuntamiento y deportes.</p> <p>Evento deportivo</p>	SOYATLAN Y ATENGO	<p>Traslado de escenario y sonido a la comunidad:</p> <p>Arreglo de plaza:</p> <p>Vestuario:</p> <p>Grupo de música:</p> <p>Escenografía material:</p> <p>Publicidad:</p>
19	Desfile de alumnos de la comunidad de TACOTA	Comunidad de TACOTA	<p>Traslado de escenario y sonido a la comunidad:</p> <p>Arreglo de plaza:</p> <p>Vestuario:</p>

			Grupo de música: Escenografía material: Publicidad:
--	--	--	---

OCTUBRE 2010			
DIA	TEMA	LUGAR	PRESUPUESTO
10	Desfile de secundaria técnica de Soyatlán 147 y noche mexicana	SOYATLAN	Traslado de escenario y sonido a la comunidad: Arreglo de plaza: Vestuario: Grupo de música: Escenografía material: Publicidad:
17	Desfile de secundaria de atengo y noche mexicana	ATENGO	Arreglo de plaza: Vestuario: Grupo de música: Escenografía material: Escenario y Sonido: Publicidad:
24	Presentación de proyectos de fiestas patronales	SOYATLAN	Escenografía: Vestuario:

			Reconocimiento: Publicidad:
--	--	--	--------------------------------

NOVIEMBRE 2010			
DIA	TEMA	LUGAR	PRESUPUESTO
2	Concurso de altar de muertos Obra de teatro en el panteón municipal. Concurso de calaveras Pasarela de catrinas	En atengo y comunidades SOYATLAN ATENGO ATENGO	Premios de dinero 700 y 500 Escenografía Vestuario Premios Reconocimiento: Escenografía Grupo de música Publicidad:
7	Desfile de preparatoria de atengo y noche mexicana	ATENGO	Arreglo de plaza: Vestuario: Grupo de música: Escenografía material: Escenografía personal: Sonido: Publicidad:
14	Desfile de preparatoria de Soyatlán y noche mexicana	SOYATLAN	Traslado de escenario y sonido a

			la comunidad: Arreglo de plaza: Vestuario: Grupo de música: Escenografía material: Publicidad:
20	Desfile cívico	ATENGO	Invitación de gala Arreglo de plaza: Grupo de música: Escenografía material: Publicidad:

DICIEMBRE 2010			
DIA	TEMA	LUGAR	PRESUPUESTO
11	Montaje de nacimiento Cochal, hojas de maíz De los talleres de casa de la cultura Decoración de soya y atengo	ATENGO	Material (cola de zorra, plástico) Luces
16	RETOS: presentación de obras	ATENGO	Traslado del

	de teatro conmemorando a san Gaspar		personal de las obras Escenografía
19	Concursos de villancicos	SOYATLAN Y ATENGO	Premios Publicidad Reconocimiento:
23	Presentación de pastorela	Plaza principal ATENGO	Escenografía Comida

- Semana Cultural
- El 10 de Mayo
- Día del Niño
- Día del Padre
- 16 de Septiembre
- 20 de Noviembre
- Fiestas navideñas
- Feria del queso

Como parte de los programas de promoción y difusión cultural se desarrollan los siguientes talleres:

1. Pintura
2. Danza o ballet folklórico

BALLET FOLKLÓRICO ARCOIRIS.

Este ballet nace en el año 2010, dentro de los proyectos de la dirección de cultura con el objetivo de promover el gusto por la danza y el baile, y se le llamo arcoiris, por ser este ballet de distintos colores, es decir, nuestros niños y niñas con su alegría y su naturalidad interpretan los pasos de la música mexicana, con colorido y belleza, por ello se

le llamo arcoíris a nuestro ballet. Y dicho ballet nos representa en todos los eventos culturales en el estado de Jalisco, en nuestras regiones sierra de amula y sierra occidental, con sus floridos vestuarios y al son de la música mexicana exhiben sus bailables, siempre acompañados por sus papas y la maestra de danza, y de igual forma el director de cultura, deleitando con su baile en alcances locales, regionales, y estatales. Tradición esta de la danza orgullosamente atenguense.

BALLET FOLKLÓRICO NUEVOS HORIZONTES (PRIVADO).

Este ballet nace en el año 2008, dentro del marco cultural, ya que nuestro municipio orgulloso de las tradiciones del baile, bailan al son de la música regional mexicana y nos representan al municipio en lo local, regional y estatal, llevando consigo la alegría de su baile y su colorido en sus hermosas jóvenes y bailarines, que hacen de su espectáculo el reconocimiento de nuestro municipio de atengo Jalisco en todos los lugares que se presentan:

3. Música como lo son:

MARIACHI DE SOYATLAN DEL ORO.

Data en el año de 1948-1950 al inicio contaba con 8 a 10 integrantes el encargado en ese tiempo era el Sr. Ramiro Abundio. en ese entonces el mariachi llevaba por nombre Mariachi Valencia. En 1985 para ese tiempo ya había pasado 2 generaciones y estaba iniciando una nueva, era esta agrupación con un grupo muy nutrido de nuevos miembros, muchos de los elementos ya habían fallecido y un hijo del Sr. Ramiro Abundio se hace cargo de la agrupación en la cual esta persona lleva por nombre Vicente Abundio que todavía está al frente de la misma, cuando el quedo al frente del grupo se modifico el nombre en la cual ahora es llamado Mariachi Soyatlán y hasta la actualidad a pesar de sus bajas que a tenido la agrupación esta firme.

BANDA DE SOYATLAN DEL ORO

La idea de formar una agrupación de música de banda de viento fue del Párroco Jesús Estrella, junto con una parte de hijos ausentes que radican en los Ángeles California apoyan a un grupo de jóvenes y señores que con apoyo de la misión cultural que en ese tiempo el municipio contaba con ese servicio prestó un maestro de música para que estudiara el grupo de muchachos aproximadamente eran unos 90 aspirantes de los cuales fueron dejando el grupo hasta quedar 18 en 1995 inicia ya los estudios más fuertes, contaban con 4 clarinetes , trompetas, 1 trombón, 1 tambora, 1 tarola, platillos, 2 saxofones,1 tuba y uno que no tenia instrumentos.

La banda tenía por nombre COBRA hubo muchos cambios en sus primeros años. En donde unos de los principales cambios fue que la diferencia de edades de los elementos ocasiono que no se pusieran de acuerdo en varias ocasiones y fueron ingresando nuevos elementos. La banda en Enero de 2001 cambio de nombre de COBRA a COBRITAS por que la mayoría de sus integrantes ahora eran puros muchachos y niños que

estaban muy entusiasmados por hacer que la banda se escuchara mucho mas bien, han salido varios músicos de esta agrupación para irse a otras agrupaciones pero la banda aún se mantiene viva, se dice que la banda se hizo y se apoyo para que se hiciera por el costo que ocasionaba el traer agrupaciones de otros lugares para su festejo de sus fiestas patronales.

- **LA CHIRIMIA:**

LOS PRINCIPALES TALLERES QUE PROMUEVEN EL AYUNTAMIENTO Y LA RESPUESTA DE LA CIUDADANÍA HACIA ELLOS:

- Pintura
- Danza o ballet folklórico
- Música

Y LA RESPUESTA DE LA CIUDADANÍA HACIA ELLOS

Nuestros ciudadanos, ven con buena intención los talleres que imparte el municipio a favor de nuestra gente, ya que con ello se logra inculcar en los niños, adolescentes y jóvenes, la cultura, en representación de los ideales propios de nuestro pueblo, ya que ellos son muy participativos en los distintos eventos o talleres que se imparten por gente capacitada y promovido por nuestro ayuntamiento, con el objetivo de realzar a nuestro municipio y posicionarlo en el estado , en las regiones aledañas a nuestro municipio. Como un pueblo comprometido con la cultura y muy participativo.

BIBLIOTECAS

En cuanto a la disposición de espacios de consulta y lectura, el municipio dispone de 2 bibliotecas una en Soyatlán del Oro y otra en la cabecera Municipal, con una existencia de 7000 volúmenes. La visita promedio por día es de 20 usuarios, la cual ofrecen cursos de verano, su servicio es gratuito y abierto a todas las personas, cuentan con una colección general, infantil, modulo de servicios digitales y talleres de relajó.

Se cuenta también con 2 plazas comunitarias en la que los alumnos a través del Internet pueden consultar información requerida en los centros educativos, la visita promedio por día es de 50 usuarios.

En lo que respecta a los monumentos las principales edificaciones con valor histórico que contribuyen el acervo patrimonial de Atengo se encuentran:

El Templo de Nuestra Señora de la Natividad: Este templo tiene aproximadamente 500 años de vida y los 30 de agosto de cada año, desde, 1512 a la

fecha, (aproximadamente) se celebra a nuestra señora de la natividad de Atengo Jalisco, con una romería que nace desde Tenamaxtlán Jalisco hacia nuestro municipio. Donde peregrinan aproximadamente 20,000 personas, y con ese recorrido dan inicio nuestras fiestas patronales, además se tienen actos religiosos, como bodas, bautizos, presentaciones, graduaciones, y dicho edificio por si solo representa la historia de atengo en sus murales, y su cantera y la propia construcción del mismo.

Tambien existen:

- **El Templo de Nuestra Señora del Rosario.**
- **El Templo de Nuestra Señora de Guadalupe**
- **El templo de Nuestra Señora del Refugio.**

Leyendas, tradiciones costumbres y música

Leyendas

La llorona. Una mujer con llantos y gritos desgarradores por los oscuros y tenebrosos callejones, por lo general se decía que estaba vestida de blanco y a veces arrastraba unas cadenas.

Fiestas tradicionales

Los habitantes de Atengo, se consideran fiesteros de corazón, ya que celebran sus fiestas patronales durante todo el año, en todas las épocas y casi por cualquier motivo o pretexto. La mayoría de las fiestas están ligadas a los novenarios y cultos que se le rinde a diversos Santos y Vírgenes que le dan nombre a cada una de las parroquias del municipio.

Entre los meses de enero y diciembre se tienen las fiestas taurinas:

Atengo, dando inicio el 6 de febrero al 12 del mismo mes. (Suelen variar los días)

Soyatlán del oro, del 27 de abril al 04 de mayo

Macuchi: del 15 de enero al 18 del mismo mes

Tacota: dando inicio el 24 de abril 27 de abril (las fechas varían)

Trigo de Alteñas: dando inicio el 27 de abril y terminan el 30 del mismo mes

Yerbabuena: dando inicio aproximadamente el 15 de diciembre y terminan el 18 de el mismo mes

Cofradía de Lepe: inician el 04 de mayo para terminar el 07 del mismo mes

FIESTAS PATRONALES DE NUESTRO MUNICIPIO.

Atengo, Jalisco: 30 de agosto al 08 de septiembre (nuestra señora de la natividad)

Soyatlán del Oro: inician 9 días antes del último domingo de octubre, y terminan el último domingo.

Agostadero: 17,18 y 19 de marzo

Cofradía de Lepe: 13,14 y 15 de mayo

La Yerbabuena: a fines de mayo o primeros de junio

San Pedro: 27, 28 y 29 de junio

El Trigo de Alteñas: 9, 10 Y 11 de Febrero

El Macuchi: a fines de mayo o primeros de junio

Tacota: del 02 al 04 de julio

SERVICIOS DE SALUD Y GRADOS DE COBERTURA

Cobertura

De acuerdo a la información proporcionada por la Secretaría de Salud Jalisco en el año 2008, se contaba una población abierta de 4,298 en total, de la cual tan solo 355 habitantes tienen derechohabiente,7 arrojando las siguientes cifras, 309 en el IMSS, 45 por el ISSSTE, 65 se ignora en que institución es derechohabiente, y de acuerdo a la CONAPO en el año 2010 se cuenta con una población total de 4,714 habitantes. El resto de la población que no cuenta con seguridad social, el 76.1% de la población que no cuenta con seguridad social es atendida por la secretaria de Salud y por la medicina particular.

Discapacidad

De acuerdo con los datos proporcionados por la secretaría de Salud para el año 2010. Los principales tipos de discapacidad en el municipio son: el 83% de los casos con discapacidad motriz, el 57% auditiva del lenguaje, visual el 7%, el 74% mental y el 35% de cualquier otra, teniendo un total de 221 habitantes con alguna discapacidad.

Infraestructura

De acuerdo con la secretaria de Salud Jalisco, para el año 2010 el municipio de Atengo contaba con 6 casas de salud y 2 centros de salud. El personal médico que atiende a la población del municipio está conformado 3 enfermeras y 4 médicos. De acuerdo a estas cifras se tiene un médico por cada 1178 habitantes y una enfermera por cada 1571 habitantes.

Mortalidad y morbilidad

En el 2010 la Secretaría de Salud Jalisco, registró que las enfermedades más frecuentes son las infecciones respiratorias agudas con un 57.3%, seguida por las enfermedades infecciosas intestinales con 10.5% y las infecciones de vías urinarias dentro del municipio 6.9%, La mortalidad infantil en este mismo periodo represento el 11.90% por cada 1000 niños nacidos por debajo de la estatal (13.41%) y de la nacional (14.86%).

Problemática

El problema más recurrente señalado por la población en general es la carencia de personal médico suficiente para atender la demanda y personal especializado, esta problemática se agudiza en las localidades que son atendidas por los módulos o que cuentan con casa de salud, ya que se tienen la visita de los médicos pasantes adscritos tan solo una vez cada 15 días.

Otro punto a considerar es que el servicio que se presta en este rubro solo es el considerado como primer contacto, o servicio básico, ya que en el momento de cualquier urgencia que requiera estudios, análisis o atención especializada es necesario el traslado hasta el municipio de Tenamaxtlán, Cocula, el Grullo, Autlán de Navarro y la zona metropolitana de Guadalajara por la carencia de un centro hospitalario que cuente con estos servicios.

7 Derechohabencia a servicios de salud, que de acuerdo con el INEGI puede definirse como el derecho de las personas a recibir atención médica en instituciones de salud públicas y/o privadas, como resultado de una prestación laboral al trabajador, a los miembros de las fuerzas armadas, a los familiares designados como beneficiarios o por haber adquirido un seguro facultativo (voluntario) en el Instituto Mexicano del Seguro Social (IMSS).

Asistencia Social

En el municipio el 09.46% de la población corresponde a menores de 5 años, este sector poblacional demanda prioritariamente esquemas de atención de orden integral; el 25.30% de ellos sufren permanentemente la amenaza de la desnutrición, que se traduce en deficiente aprovechamiento escolar, bajo grado de eficiencia terminal, la deserción académica o el índice de reprobación es de 4.6%.

El total de la población entre 5 y 14 años en el municipio es de 989 personas, el 22.59% los cuales demandan atención educativa, recreacional y de formación en valores, principalmente. Sumado a los problemas de limitadas oportunidades educativas, formativas, recreativas y de esparcimiento, hoy se presenta un problema de desinformación que agrava las condiciones de vida de la población juvenil, así en el municipio se calcula que el número de madres adolescentes asciende a 503 casos. Existen más de 2,010 personas de 60 años o más. Muchos de ellos son analfabetas y viven abandonados o segregados y con gran necesidad de afecto y cuidados especiales.

Un 2.87% de la población padece alguna discapacidad, esto significa que cerca de 559 personas día a día buscan disminuir los obstáculos de su entorno físico, desarrollar plenamente sus capacidades y lograr su integración plena a la sociedad. Actualmente en el municipio, la mujer enfrenta todavía limitaciones para el ejercicio de sus derechos, son pocas las que tienen acceso a oportunidades educativas, laborales y profesionales.

Actualmente se estima que en el municipio más de 40% de las mujeres enfrentan todavía limitaciones para el ejercicio de sus derechos, padecen la falta de oportunidades educativas, laborales y profesionales. Aspectos como la emigración de padres e hijos, hasta las mayores oportunidades laborales a las que hoy en día tienen acceso las mujeres, incrementa el número de familias que hoy basan su sustento en una mujer; de acuerdo a cifras del año 2005, se estima que el 29% de total de hogares cuentan con jefatura femenina.

Se estima que el 2 % de las familias del municipio tienen alguna disfunción, que favorece desde la poca o nula atención a los menores, hasta la presencia de maltrato, adicciones, suicidios y el aumento de los divorcios, en los últimos años, entre otros.

INFRAESTRUCTURA

Se cuenta tan solo con un Centro de Desarrollo Comunitario, una cocina MENUTRE y un centro de Atención Infantil Comunitario (CAIC) que brinda su servicio de tiempo completo, en este rubro es necesario incrementar la infraestructura que nos permita incrementar la oferta y atender a los sectores desatendidos actualmente a través de un comedor destinado para los Adultos Mayores, Unidad Básica de Rehabilitación, con

la construcción de esta infraestructura nos permitiría atender de manera adecuada a la población del municipio.

Vivienda

De acuerdo al II Censo de Población y Vivienda 2010, el municipio de Atengo cuenta con un total de 1,157 viviendas particulares habitadas, lo que representa un decrecimiento a comparación de las cifras en el año 2000 en 0.46%, el promedio municipal de habitantes por vivienda 4.26% es ligeramente superior al promedio estatal 4.25%. En cuanto al nivel de hacinamiento en el municipio se cuenta con un 38.54% de viviendas que cuentan con más de 3 habitantes por recámara ya que habitan en promedio 4.25 ocupantes por cuarto en viviendas particulares.

Servicios básicos

Entre los factores más importantes para determinar la calidad de vida de la población desde el punto de referencia de la vivienda, se encuentran: la disposición de servicios básicos (agua, drenaje y electricidad) y el tipo de material con que se construyen las viviendas.

En lo que respecta a la prestación de servicios básicos, Atengo cuenta con el 96.65% de sus viviendas con agua entubada, el 98.12% de las viviendas con energía eléctrica y 90.09% con servicio de drenaje o servicio de sanitario, Esto sitúa al municipio en el lugar número 25 referente en el contexto estatal acorde al su grado de marginación.

Atengo tan solo se cuenta con una sola planta de tratamiento de aguas residuales. Dentro del municipio las condiciones de las viviendas son de calidad, esto debido que tan solo el 0.1% de ellas están construidas con materiales endeble⁸, sin embargo esto contrasta con la viviendas con piso de tierra que asciende al 15.30%.

Problemática

Uno de los problemas es la dispersión de las viviendas en las localidades menores a 500 habitantes, lo que agrava el establecer mecanismo de abasto de agua y desalojo de las aguas residuales es imposible a través de redes de dotación de servicios, sin embargo se propondrá establecer una estrategia de atención a través de la utilización de eco tecnologías viables y rentables que les permita contar con estos servicios en la mayor parte del año.

8 Viviendas construidas con materiales de desechos y/o láminas de cartón.

4. PROMOCIÓN Y GENERACIÓN DE EMPLEO E INVERSIÓN

Empleo e ingresos

La Población en edad de trabajar, de 10 años hasta 65 años, representaba el 72.16% del total de la población del municipio. De acuerdo con los datos del II Censo de Población y Vivienda 2005, de esta población en edad de trabajar se encontraban empleados en el año 2009 tan solo 1710. Del personal ocupado se desglosa de la siguiente manera:

Situación de Trabajo	Población ocupada	Distribución según ingreso por trabajo en salario mínimo							
		No recibe Ingresos	>a 1 Salario Mínimo	1 Salario Mínimo	De 1 a 3 Salarios Mínimos	De 3 a 5 Salarios Mínimos	De 5 a 10 Salarios Mínimos	Más de 10 Salarios Mínimos	No especificado
Empleados y obreros	364	7	125	0	151	42	13	1	25
Jornaleros y peones	388	17	75	0	261	5	0	2	28
Patrones	23	7	0	2	5	2	1	3	3
Trabajadores por su Cuenta	568	392	73	0	82	9	3	2	7
Trabajadores familiares sin pago	319	319	0	0	0	0	0	0	0
No especificado	48	9	15	0	11	1	1	0	11

Población Ocupada por situación e ingreso por trabajo en salario mínimo 9.

Producción Agrícola

El municipio de Atengo tiene una extensión de 182,424 hectáreas de las cuales 1,029.54 hectáreas son utilizadas en los diferentes cultivos según el Censo Agrícola, Ganadero y Forestal 2007, prevaleciendo en el 2008 los siguientes cultivos:

No	Cultivo	Superficie Sembrada (Ha)	Superficie Cosechada (Ha)	Producción (Ton)	Rendimiento (Ton/Ha)
1	Agave	499	0.00	0.00	0.00
2	Alfalfa verde	0.05	0.50	36.85	73.70
3	Avena forrajera	5.00	5.00	65.00	13.00
4	Frijol	4.00	4.00	4.00	1.00
5	Garbanzo forrajero	15.00	15.00	45.00	3.00
6	Guayaba	8.00	8.00	24.00	3.00
7	Maíz forrajero	2,393.00	2,393.00	143,981.00	60.17
8	Maíz grano	3,890.00	3,890.00	15,560.00	4.00
9	Pastos	5,650.00	4,532.00	109,008.00	24.05
10	Sorgo grano	20.00	20.00	120.00	6.00

Base de datos Proporcionada por la SAGARPA DDR 5, ciclo 2008 OIEDRUS Jalisco.

Fuentes de Financiamiento

Las principales fuentes de financiamiento para el sector agrícola están basadas en programas gubernamentales como Activos Productivos de la SAGARPA, el programa SIFRA impulsado por la Secretaría de Desarrollo Rural del Estado de Jalisco, Opciones productivas de la SEDESOL, entre otros programas. Lamentablemente el medio rural padece la ausencia de interés para la inversión de los agentes económicos y de la banca comercial, además de la descapitalización financiera y humana, por la emigración de sus habitantes a otros estados y al extranjero.

9 Información del censo económico INEGI 2009.

Problemática

De acuerdo a la Información estadística de la Secretaría de Agricultura, Ganadería, Desarrollo Rural, Pesca y Alimentación (SAGARPA), en los últimos 10 ciclos la superficie dedicada al cultivo de maíz se ha ido reduciendo, esto debido al incremento de

la superficie dedicada al cultivo de agave, y los pastizales inducidos. A continuación se mencionan los principales problemas:

- ✓ Escasas de Fuentes de Financiamientos para el establecimiento de proyectos productivos.
- ✓ Deficiente equipamiento de las Unidades de Producción.
- ✓ Carencia de canales de comercialización adecuados de venta directa ya que se comercializa a través de los intermediarios (coyotes).
- ✓ Poca difusión de los beneficios comerciales a través de organizaciones de productores.
- ✓ Escasa tecnificación de las Unidades de producción.
- ✓ Abandono de las tierras agrícolas por la migración de los jóvenes.
- ✓ Pérdida de la fertilidad de la tierra debido a la erosión del suelo.
- ✓ Práctica de monocultivos.
- ✓ Difusión de los programas de apoyos gubernamentales dirigidos al sector .

Producción pecuaria

En el municipio de Atengo Jalisco, es un municipio dedicado principalmente a la actividad agrícola y pecuaria donde estas actividades representan la principal fuente de economía para los habitantes de este municipio destacando principalmente la ganadería en bovinos, carne con métodos de producción de manera extensiva aprovechando las superficies que en su mayoría son agostaderos naturales y praderas. El tipo de ganado en esta región en su mayoría es cruzado con las diferentes razas que más se adaptan a la región como son Brahmán o cebunias con cruzadas europeas como charoláis, bilmaste, agus semental, suizo, limosin principalmente.

Los métodos de producción del ganado son principalmente aprovechados, los esquilmos de la producción agrícola en la época de estiaje y los agostaderos en época de lluvias.

La venta de becerros en pie es la principal fuente de ingreso de las personas dedicadas a la actividad.

El ganado doble propósito es de las raza suiza europea y suiza americana, además de las cruza con razas hostien, donde las instalaciones para esta actividad son rusticas y semitecnificadas.

La alimentación es con esquilmos de la región y pradera natural o pastos mejorados, según en la época del año, además de suplementos de alimento balanceado de casas comerciales, en esta actividad los productores se dedican a la elaboración de queso y panela principalmente, a si como también la venta de becerros en pie.

Otra actividad pecuaria de esta región es la traspatio donde destacan las aves de corral, cerdos, borregos y chivos, su principal propósito es su autoconsumo para el núcleo familiar.

Problemática en el aspecto pecuario.

1. Uno de los principales problemas en la ganadería en el mercado, en todos los aspectos tanto para la venta de ganado en pie como para los productores como leche y subproductos de la misma.
2. Las enfermedades como brucela y tuberculosis que no permite que se extienda la zona y mejore la venta de ganado y la introducción de mejor ganado de otras regiones.
3. Las enfermedades de la región provocadas por garrapata y parasitosis que son muy costosas para su control del productor y al igual esta enfermedad causa la muerte de muchos animales principalmente los de alta genética.
4. La mala organización entre ganaderos y autoridades lo costoso de alimento y medicamentos.
5. Las extremosas y extensas épocas de sequías disminuyen la producción y reproducción de las especies pecuarias de la región.

Sugerencias.

1. Buscar un mejor mercado para la venta de ganado y de los productos o implementar un programa para engordar y vender ganado gordo o en canal.
2. Buscar erradicar las enfermedades que son zoonosis como brucela y tuberculosis para poder competir con otros mercados nacionales e internacionales.
3. Traer animales de altos valores genéticos y adaptables a las extremidades de la región o establecer programas de inseminaciones Artificial o de trasplante de embriones.
4. Traer suplementos y alimentos a más bajos costos.

Según el portal de Información Oficial de la SAGARPA (OIEDRUS Jalisco), el inventario de ganado por especie en el municipio de Atengo al año 2008 es el siguiente:

Descripción	Valor de Medición	Existencias	Unidades de Producción
bovino	Cabezas	17,861	421
caprino	Cabezas	36	10
ovino	Cabezas	337	3
aves	Cabezas	7,487	3
porcino	Cabezas	921	120
caballar	Cabezas	702	12
mular	Cabezas	94	3
asnar	Cabezas	136	1

Base de datos Proporcionada por la SAGARPA DDR 5, ciclo 2008 OIEDRUS Jalisco.

Según datos de la SAGARPA en los últimos 5 años, se ha notado un aumento en la producción de carnes, sobretodo en bovinos y porcinos, la producción de aves no ha tenido una influencia clara de decremento o crecimiento ya que tiene variaciones año con año en su producción.

Fuentes de Financiamiento

Las principales fuentes de financiamiento para el sector pecuario del municipio son el programa Activos Productivos de la SAGARPA y Secretaría de Desarrollo Rural, proyectos productivos de la Secretaria de Desarrollo Social, y los programas de la Secretaría de Reforma Agraria.

Problemática

Los principales problemas a que se enfrentan los productores pecuarios del municipio son la falta de capacitación para el manejo del ganado y la necesidad de una capacitación básica para la producción y comercialización de subproductos pecuarios, los canales de comercialización, la calidad de ganado que se tiene en el municipio, la infraestructura insuficiente para el optimo desarrollo de esta actividad y sin dejar a un

lado las fuentes de financiamiento que les permita capitalizar las unidades de producción que en su mayoría son familiares.

Las áreas de oportunidad para el desarrollo del sector agrícola y pecuario.

Se cuenta con potencial agrícola según los datos arrojados por el INIFAP, destacando los siguientes cultivos: calabaza, rábano, papa, avena, col, frijol, cebolla, zanahoria, ajo, garbanzo, ajonjolí, acelgas, brócoli, y algunas especies forrajeras como son; Sorgo, pastizales, maíz y garbanzo.

Comercio

Las actividades comerciales en este Municipio están dadas por establecimientos de comercialización de productos de primera necesidad y algunos agropecuarios, además de frutas y verduras, carnicerías, tiendas de abarrotes, ropa, granos y especias, etc., para atender las demandas de productos que la población requiere.

TURISMO

Festividades

Los habitantes del Municipio de Atengo somos fiesteros de corazón, ya que celebramos fiestas patronales en casi todo el año, son fiestas que están muy ligadas a las tradiciones que se generaron con el mestizaje. Fiestas que toman como apoyo a los Santos y Vírgenes que le dan nombre a cada una de las parroquias y capillas. Estas fiestas rescatan las tradiciones antiquísimas, el folklore, danzas y ritos religiosos.

Las festividades más importantes que se celebran en el Municipio de Atengo, son las de Nuestra Señora de la Natividad de Atengo, la cual se celebra del 30 de agosto al 08 de septiembre, realizándose peregrinaciones, danzas y juegos pirotécnicos durante el novenario, y otra de las fechas importantes son en la que se celebran las fiesta patrias del 15 al 16 de septiembre.

En diciembre, desde el 25 y hasta el 1º de enero, se presentan peregrinaciones, danzas y pastorelas en la plaza y en los barrios de la cabecera municipal.

Otra festividad con gran tradición es el festival taurino, que se realiza durante el carnaval. Participa cada día una organización responsable, con el concurso de las asociaciones de charros de todo el Municipio. Un día especialmente colorido, es el viernes de becerros, que corresponde a los jóvenes y cuenta con un desfile de disfraces.

En **Soyatlán** se celebran, el 7 de octubre en adelante y hasta el último domingo del mes, las fiestas de la Virgen de El Rosario, donde son notables los grupos de danza, que rememoran tradiciones indígenas y los conocidos como “Los Retos”; escenificación de las cruzadas o las luchas entre Moros y Cristianos o fieles e infieles.

RECURSOS NATURALES

Por otro lado, cabe señalar que el municipio cuenta con atractivos naturales como:

➤ **Río Atengo.** - Río que corre por todo el Municipio, nace en la zona montañosa de la Sierra Occidental, de donde se generan varios arroyos y cascadas. Este río que pasa a una cuadra del centro de la

Cabecera Municipal, todo el tiempo lleva agua, donde hay temporadas que no se puede cruzar por su enorme caudal, por lo que se construyó un puente colgante de 80 metros de longitud. Este río es el principal afluente de la presa Tacotán y ésta de la Presa Trigo Mil.

➤ **Cascada Salto la Yerbabuena.**- “Camino a la comunidad de Yerbabuena – Quila, que también es el acceso que lleva La Peñas y a la zona protegida, se encuentran varias cascadas de gran belleza y que son permanentes durante todo el año. El Salto de la Yerbabuena, es muy interesante por las características de las formaciones rocosas que generan los arroyos y las caídas de agua, la más profunda es de 12 metros de altura, los alrededores son ideales para la construcción de cabañas, áreas de camping o bien un campamento.

➤ **Cascada de las Juntas.** - Se localiza a 4 kilómetros de la Comunidad de Quila, dentro del municipio de Atengo, es otra caída permanente, rodeada de peñas y de una planicie en la parte alta.

➤ **Cascada La Taberna.** - Cascada permanente localizada en la misma zona, que tiene una caída de 40 metros de altura.

➤ **Cavernas.** - A 10 minutos de la Cabecera Municipal rumbo al Corral Falso se encuentran unas cavernas de varios kilómetros de longitud, las cuales son posibles de visitar llevando el equipo necesario. Las cavernas tienen un origen de accidentación geológica originado por el desmoronamiento de un acantilado en las que destacan:

○ La Caverna del Diablo. - que tiene una formación apreciativa de un nacimiento extinto sobre la roca.

○ Las Cavernas de las Garrochas bien pueden ser de grutas naturales y de minas abandonadas. En la entrada de esta caverna, se localizan algunas rocas con petroglifos,

una de ellas, marcando una f lecha hacia otra dirección donde se encuentran otros petroglifos.

➤ **La Tetilla.** - Este lugar forma parte de la cordillera de La Sierra Madre, conocido como el Cerro las Piedras 2,100 metros sobre el nivel del mar; se localizan unas Colosales piedras distribuidas sobre un área aproximadamente de 1.5 kilómetros cuadrados las cuales son de un volumen enorme de formas muy caprichosas, donde algunas rocas forman paredes que van desde los 15, 50 hasta los 100 metros de altura. Se pueden practicar en las Piedras Comadres, la Piedra Gorda, Acantilado del Cerro de la Camisa y en el Monolito del Cerro de la Tetilla, el alpinismo.

➤ **Sierra de Quila.** - Hacia el este, en los límites con los municipios de Tenamaxtlán y Tecolotlán se encuentra la “Sierra de Quila” de cuyo respectivo Comité Administrativo, el municipio de Atengo forma parte. De ésta Sierra, el Municipio de Atengo posee alrededor de 2,000 hectáreas de densos bosques de pino-encino. Lugar donde se puede practicar el ciclismo de montaña y la caminata.

Riqueza histórica Cultural

Atengo un pedazo de tierra inmenso. Es inmenso en su vida y tradiciones, en su gente laboriosa y en su riqueza histórica.

Además de los recursos naturales anteriormente descritos, existe una diversidad de construcciones arquitectónica entre las cuales destacan la **Construcción** de la Presidencia Municipal por la Segunda Presidenta Municipal, el Puente Colgante construido en los años 80’s, la Plaza principal la cual se localiza en el primer cuadro de la cabecera municipal. Además de obras arquitectónicas del tipo religioso en las que destacan; El Santuario y Basílica Lateranense de Nuestra Señora de la Natividad localizado en la cabecera municipal, y el Templo de nuestra señora del Rosario que se encuentra ubicado en la localidad de Soyatlán, aunado a ello contamos con un museo comunitario Ubicado en Casa Ejidal, colonia El Rodeo, así como la zona arqueológica llamada Zonas de petroglifos donde podemos localizar rocas que describen a través de grabados, basados en formaciones circulares, animales, caras humanas y flechas, las características de una civilización que existió en tiempos de la llegada de los españoles y de la fundación del municipio, las cuales pueden ser aprovechadas para atraer turismo.

Gastronomía.

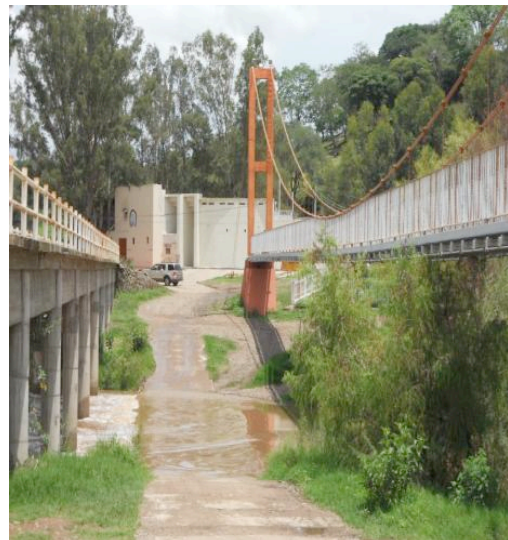
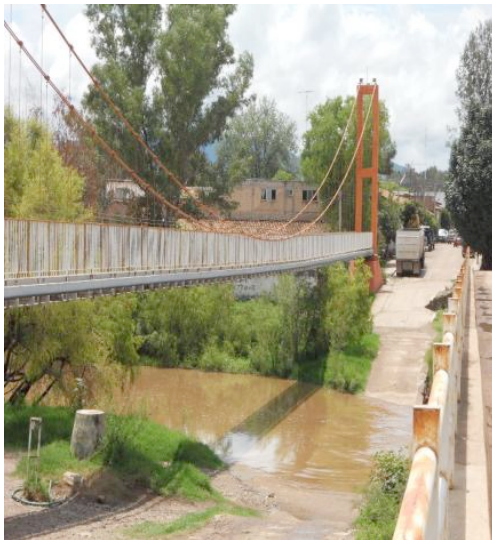
Comida típica: birria, pozole, tamales, enchiladas y tostadas. Dulces: los elaborados a base de leche, calabaza, chilacayote, torrijas y charamuscas, así como los productos lácteos de gran calidad como; queso, crema, panela, requesón y jocoque, pero especialmente los quesos del tipo cotija.

Artesanías.

Los artesanos del municipio elaboran chamarras forradas a mano, muebles típicos y soguillas de piel. Obras Arquitectónicas Civiles y Religiosas.

Puente colgante.

Se construye en los años 80's, ya que este puente que comunica a una parte de la cabecera municipal con el centro de la misma. Además que era una necesidad en tiempo de fiestas y peregrinaciones, ya que mucha gente no puede cruzar el río Atengo.



La Plaza Principal.

Localizada en el primer cuadro de la cabecera municipal, rodeada de árboles y bellos jardines, que propician sombras en las bancas para que la gente descanse durante su estancia.



El Santuario y Basílica de Nuestra Señora de la Natividad.

El templo Antiguo de Atengo que data de 1620 y el nuevo Santuario de la Basílica de Nuestra Señora de la Natividad de Atengo. En 1598 la milagrosa imagen de Nuestra Señora de la Natividad, originaria de Pátzcuaro, Michoacán, fue traída al pueblo de Atengo, por el padre Fray Diego Serrano. Sus rasgos denuncian que es una obra hecha bajo los cánones de la escuela de los ídolos indígenas de Michoacán, alrededor de 1520 – 1530. Esta milagrosa imagen de Nuestra Señora de la Natividad está hecha de pasta de caña de maíz. El 11 de enero de 1948, es agregado el Santuario de La Virgen de Atengo a la Basílica Lateranense.



El Templo de Nuestra Señora del Rosario.

INFRAESTRUCTURA HOTELERA

A pesar de gran oferta de sitios con gran potencial turístico y los atractivos visuales inigualables que proporcionan los recursos naturales, el municipio de Atengo carece de infraestructura hotelera, ya que solo cuenta con un hotel en la cabecera municipal, así como 4 restaurantes, además de un mesón en la localidad de Soyatlán y 4 cenadurías que durante las festividades de la virgen del Rosario ofertan el servicio de restaurante.

Problemática

Los principales problemas y áreas de oportunidad relacionados con el sector turístico son:

- Se cuenta con una sola vía de comunicación para ingresar al municipio.
- Carece de señaletica del tipo turística.
- Nula promoción y difusión de la oferta turística al exterior del municipio.
- Carencia de Infraestructura hotelera y restaurantera de calidad.
- Baja inversión destinada para este fin.
- Sitios poco accesibles a visitantes extra municipales.

Cabe señalar que existe un potencial turístico del tipo natural, religioso, ecológico y cultural, que actualmente esta desaprovechado, para ello es necesario establecer un vínculo estrecho con asociaciones que permitan generar una red de promoción y equipamiento necesario para consolidar el sector turístico a nivel municipal, que nos permita ofertar las riquezas naturales.

Industria

Según cifras del INEGI en su censo económico al año 2007, en el Municipio se encontraban establecidas un total de 7 industrias manufactureras, la mayor parte de ellas se dedica a la transformación de la producción agropecuaria como la fabricación de productos lácteos, así como las que se dedican a la transformación de la hoja del maíz. El personal ocupado asciende a tan solo 30 empleos de tipo permanente. Los principales problemas y oportunidades relacionados con la industria local son; la carencia de canales de comercialización adecuados, la capacitación, las fuentes de financiamiento y la difusión de programas gubernamentales que les permita consolidarse y capitalizarse.

Sector forestal

La superficie forestal del municipio abarca una extensión territorial de 26,400 hectáreas que representa el 64% del territorio Municipal. Las principales especies maderables son pinos, encinos, robles y el oyamel. Los principales problemas y oportunidades relacionados con el sector forestal son; la falta de explotación de este sector, tanto en lo turístico como en la explotación destinada a la obtención de madera y resinas, esto debido al poco interés que muestran los dueños de los predios, la falta de un plan de explotación forestal, y la formación de la cadena forestal la cual realice un plan de manejo adecuado para su explotación de manera sustentable.

Servicios de apoyo a la actividad económica

En el municipio podemos establecer que las cadenas productivas que se debe buscar consolidar por su considerable potencial a nivel local y regional son las de explotación forestal, cultivos de hortalizas, turismo religioso y de naturaleza, agrícola y

bovinos, que actualmente éstas presentan un nivel de articulación mínimo y algunas de ellas no existen, debido en buena medida a la inexistente formación que se está dando en el municipio sobre procesos productivos, en el mismo sentido los servicios especializados a empresas que se prestan a nivel municipal y en general los servicios de consultoría empresarial son insignificantes, debido al bajo valor que los empresarios locales le otorgan a este tipo de instrumentos para el desarrollo empresarial.

Los servicios financieros en el municipio son insuficientes ya que se carece de alguna sucursal bancaria, solo se cuenta con una casa de cambio y una cajas de ahorro establecida por la SEDER a través del sistema FINCA. En general podemos mencionar que los anteriores organismos financieros no facilitan el acceso a créditos, mismo que impulsen la inversión productiva a nivel local y regional, sin que ello sea realmente suficiente para la detonación de los aspectos de inversión a nivel local.

5. INFRAESTRUCTURA ECONÓMICA SOCIAL

Red carretera

Las comunicaciones y los transportes son actividades indispensables para el progreso, pues facilitan la integración social y geográfica del territorio. Por su ubicación geográfica, Jalisco se encuentra en una situación privilegiada, pues se comunica con el centro, sur, este y norte de la República, así como con los puertos del Pacífico. Las vías de comunicación son indispensables para generar una estrategia de desarrollo que esté encaminada a apoyar a comunidades marginadas. En este sentido el municipio de Atengo cuenta con 14.15 kilómetros de carretera pavimentada a cargo del gobierno del estado de Jalisco, la cuales se encuentra en muy malas condiciones, en lo correspondiente a la infraestructura de caminos y terracería cabe señalar 23.25 kilómetros de terracerías dejando de manifiesto que es necesario impulsar la creación de una red de carreteras y caminos que nos permita estar bien conectados con el exterior e interior en el municipio, creando condiciones de comercialización de nuestro productos, y desarrollar de manera eficiente el potencial forestal y turístico del municipio.

Telecomunicaciones

El servicio telefonía está al alcance de las localidades mayores de 100 habitantes, se cuenta con 387 líneas residenciales y 47 del tipo comercial y 10 casetas de telefonía rural, además de 20 aparatos en la vía pública, cabe señalar que los servicios telefónicos se cuenta con el 100% de las líneas son del tipo digital. En materia de Internet se dispone solo en la cabecera municipal y en la de Soyatlán. Con relación al servicio de correos cuenta con 22 agencias.

Transportes

El servicio de transportes foráneo de pasajeros se otorga mediante la vía terrestre a través de una sola línea de autotransporte quien presta el servicio con solo 3 corridas al día. En términos generales el servicio es insuficiente y de regular calidad.

AGUA POTABLE

Abastecimiento de agua potable y saneamiento

El punto se aborda en el segmento de vivienda de este documento; abundando más en este rubro podemos decir que el sistema actual de abastecimiento y distribución de agua está compuesto por estructuras en cada una de las comunidades mayores a 50 habitantes, donde su estado físico actual es de regular a malo, se cuenta con una cobertura del 90% a nivel municipal, con una vida útil de 15 años de la red. En cuanto a la disponibilidad de agua cabe mencionar que el municipio de Atengo cuenta con una disponibilidad de alta o sub explotada de agua subterránea, ya que es una zona en la que la capacidad de los mantos acuíferos permiten la extracción para cualquier uso; para esta condición se establece, cuando a partir de análisis preliminares o estudios geohidrológicos de balance resulten recargas, y en lo que corresponde a la disposición de las aguas superficiales es de media o en equilibrio, ya que la zona presenta mantos acuíferos con una capacidad que solo permite extracciones limitadas para usos prioritarios: agua potable a poblaciones establecidas, domestico y abrevadero.

En lo referente al saneamiento o tratamiento de las aguas residuales cabe mencionar que solo se cuenta con el servicio de drenaje en la Cabecera Municipal y la localidad de Soyatlán, siendo solo la primera la que cuenta una planta de tratamiento del tipo biológico, lo que será necesario la construcción de más plantas de tratamiento o humedales que realicen esta función elemental.

MEDIO AMBIENTE

Recolección de Basura

El servicio de recolección de residuos, se presta a través de un solo camión compactador, el cual descarga su carga en el tiradero del municipio de Tecolotlán.

Se deja de manifiesto la problemática que se tiene en materia de recolección de sólidos en el municipio, por lo que es necesario realizar una planeación estratégica en este sentido que nos permita otorgar una solución adecuada en el corto, mediano y con miras

a largo plazo, donde se involucren a otras dependencias de gobierno a nivel estatal (SEMADES) y a nivel federal (SEMARNAT), que nos permita aprovechar todos los desechos del tipo, orgánico, sanitarios e inorgánicos, a través de la implementación de la separación de los residuos para su aprovechamiento.

6. BUEN GOBIERNO

Estructura Administrativa

La estructura organizacional del municipio que está conformada por: Presidencia, Sindicatura, Secretaria general, Registro Civil, Agua potable, Predial y Catastro, Desarrollo Rural y Promoción Económica, Ecología, Cultura y turismo, Obras Publicas, Participación Ciudadana y Desarrollo Social, Unidad de Protección Civil y Seguridad Publica, Servicios Públicos, podemos calificarla de adecuada y funcional. Este tipo de estructura se caracteriza por ser vertical y centralizada lo que implica que las demandas de la población si sean atendidas con resultados óptimos. Un inconveniente al manejar este tipo de estructura es que las respuestas que se dan a los procesos de cambio económico, político y sociocultural que ocurren en el ámbito regional, estatal, nacional y mundial sean lentos a nivel local, no permitiendo por lo tanto al municipio una mejor inserción en estos procesos globales cada día más complejos y dinámicos.

Por todo lo anterior se requiere para su mejora de tener una programación previa de las demandas de la población y con base a estas elaborar tu plan de trabajo anual con visión del trienio como base para el crecimiento económico, social y cultural del municipio hacia los próximos 20 años, todo lo anterior para cubrir prioritariamente las necesidades y demandas de la población. Esto debido principalmente por la falta de experiencia en el actuar administrativo dentro de los esquemas de gobierno municipales, la carencia de documentos de apoyo para su actuar, que les permita brindar un servicio de calidad a los habitantes del Municipio de Atengo, esto implica formular sistemas y manuales de procedimientos en cada una de sus áreas en que se componen; para responder a los objetivos y brindar así mejores resultados en sus funciones básicas.

En relación a lo anterior el municipio de Atengo, no cuenta con manuales de organización que definan y delimiten las funciones específicas de cada uno de sus departamentos, esto ha conllevado a que exista un desconocimiento e incertidumbre sobre cuáles son los trabajos específicos que se deben realizar en los departamentos existentes, por lo que es común encontrar una duplicidad en dichas funciones generándose así resultados poco eficientes. Es necesaria la planeación de actividades en conjunto para realizar un plan global, en el que todas las actividades ayuden a llegar a un objetivo general.

Recursos materiales

Con respecto a los recursos materiales, el Ayuntamiento de Atengo cuenta, de conformidad con su registro de bienes con un patrimonio de los siguientes edificios e inmuebles:

- Presidencia municipal
- El rastro municipal
- Casa de la cultura
- Predio Rustico “Los Guayabos” Unidad Deportiva Soyatlán
- 14 Lotes urbanos en el fraccionamiento “La Capilla” en Atengo
- 8 Lotes urbanos en el fraccionamiento “El Casco” en Soyatlán del Oro
- DIF Municipal (Predio rustico “Aile”)
- Planta de Tratamiento de Agua Residuales en Soyatlán y Atengo
- Pozos profundos en Cofradia de Lepe, Agostadero, Yerbabuena, Atengo, Huaxtla y Ojo de Agua

La participación social en el municipio

La participación de la sociedad a nivel local se realiza a través de consejos y organismos de participación ciudadana que operan bajo una diversidad de objetivos de carácter económico, social y político. Las principales organizaciones sociales que operan a nivel municipal son: el Consejo Municipal de Desarrollo Rural Sustentable, la Asociación Ganadera, asociaciones de producción rural LAJUSA SPR de RL, además de los 9 ejidos y tres comunidades indígenas, los comités municipales de los partidos políticos, PAN, PRI, NUEVA ALIANZA ,PRD, MOVIMIENTO CIUDADANO.

En los últimos años la mayoría de estas organizaciones han sido tomadas en cuenta, en el quehacer público por parte de las autoridades municipales de Atengo al igual que una parte importante de los municipios de Jalisco enfrenta el reto de fortalecer la participación de la sociedad en el desarrollo municipal, En la actualidad la participación social juega un papel importante en el desarrollo municipal. Por ello será necesario articular e integrar los esfuerzos que realizan las diferentes instituciones públicas y privadas con presencia en el municipio en aras de mejorar las condiciones de vida de la población.

7. JUSTICIA PARA TODOS Y DEMOCRACIA EFECTIVA

Infraestructura

En lo que corresponde a infraestructura física en materia de seguridad pública, el municipio de Atengo cuenta con 2 dos cárceles una en la Cabecera municipal y la otra en la Delegación de Soyatlán del Oro; con una capacidad en total de 4 cuatro internos.

En materia de prevención al delito, se cuenta con 2 oficiales, encargados del área de prevención del delito, que proporcionan las herramientas e información a la población infantil respecto a las medidas preventivas a fin de evitar el uso y abuso de sustancias prohibidas. En cuanto a los accesos a mecanismos de denuncia ciudadana y reportes de emergencias, se cuenta con los patrullajes en las distintas localidades de nuestro municipio, contamos con protección civil, contamos con dos ambulancias, todo lo anterior son para las emergencias que al mismo tiempo nos sirven de servicio.

Se tiene cobertura en materia de radiocomunicación a través de sitios que permiten el enlace con otras corporaciones de seguridad municipales y autoridades estatales, permitiendo con ello una mayor capacidad de respuesta y mejor coordinación operativa.

El personal de seguridad pública se compone de un total de 18 elementos la mayoría de ellos con un nivel de educación de secundaria terminada, el 100% de ellos ha participado en algún curso de capacitación o adiestramiento.

Incidencia Delictiva

Los delitos con mayor incidencia son los relacionados con robo a casa habitación 60%, robo a terceras personas 40%. Estos delitos en los últimos años han tenido el siguiente comportamiento: el comportamiento es el mismo, se ha atacado con las denuncias correspondientes, ante el ministerio público, se ha abatido con la seguridad Pública local.

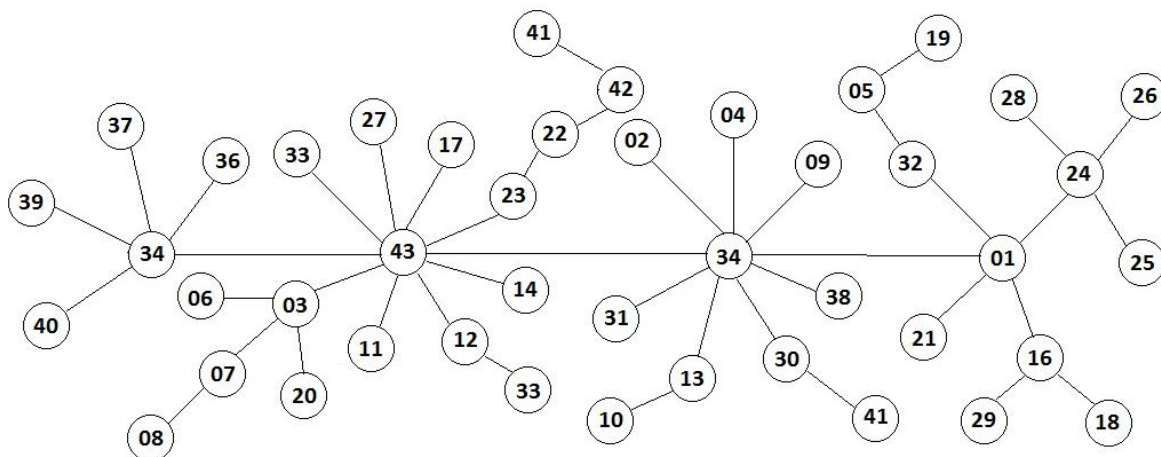
ANALISIS ESTRATEGICO MUNICIPAL

Análisis de la Problemática Municipal

Principales Problemas Identificados:

01	Falta de competitividad de los distintos sectores del Municipio	15
02	Falta de aprovechamiento del potencial turístico	15
03	Deterioro ambiental	43
04	Alta dispersión de la población en localidades menores de 200 habitantes	15
05	Grado de escolaridad por debajo de la media estatal	32
06	Contaminación de los recursos hídricos (mantos freáticos y agua superficial)	3
07	Deforestación	3
08	Erosión de suelos	7
09	Insuficientes caminos saca cosechas (o en mal estado)	15
10	Sistema carretero deficiente y en mal estado	13
11	Carencia de instalaciones recreativas y deportivas en el ámbito rural	43
12	Ineficiente focalización de los programas asistenciales	43
13	Insuficientes vías de acceso al municipio	15
14	Deficiente cobertura y calidad de los servicios de salud	43
15	Poco y muy lento crecimiento económico	43
16	Nula actividad industrial	29
17	Falta de recursos municipales para la creación de una política pública de desarrollo municipal (económico, agropecuario)	43
18	Falta de inversionistas (no hay inversión)	16

19	Inexistentes instituciones educativas de nivel licenciatura	5
20	Carencia de vertedero de sólidos y plata de separación de residuos	3
21	Falta de organización de los productores para comercialización y compra de avíos	1
22	Altos niveles de venta y consumo estupefacientes	23
23	Deficiente difusión de los valores culturales y humanos	43
24	Producción agropecuaria limitada	1
25	Falta de capacitación y asistencia técnica en el sector agropecuario, turístico y forestal.	24
26	Nula integración de las cadenas y sectores productivos	24
27	Existe discriminación hacia las mujeres	43
28	Nula diversificación productiva	24
29	Altos índices de Desempleo	1
30	Falta un departamento de Planeación, gestión y coordinación pública	15
31	Impulsar con recursos propios al departamento de Desarrollo Municipal (Agropecuario y Promoción Económica)	15
32	Se carece de mano de obra tecnificada	1
33	Bajo nivel de ingresos	43
34	Cobertura de los servicios básicos insuficiente y/o de mala calidad	43
35	Mas del 85% de la población no tiene derecho a los servicios de salud y seguridad social	14
36	Existen aun viviendas con piso de tierra en el municipio	34
37	Existe la práctica del monocultivo en las unidades de producción familiar	34
38	Abandono del campo por la migración	15
39	Existen viviendas que carecen de tomas de agua entubada y/o potable	34
40	Solo existen 2 localidades con red de drenaje a nivel municipal	34
41	Insuficiente equipamiento del cuerpo se seguridad	42
42	Inseguridad Publica	22
43	Bajos niveles de calidad de vida	15
44	Poca o nula participación de la población	30



Relación de Problemas Estratégicos:

1. Bajos niveles de calidad de vida.
2. Falta de competitividad de los diferentes sectores del municipio.
3. Muy lento crecimiento económico.
4. Deterioro ambiental

Valores y principios compartidos.

Es compromiso de la sociedad y gobierno trabajar juntos para el logro de la visión de Atengo, Jal. A, 2030 y el cumplimiento de los ejes y objetivos estratégicos acordado en este plan, bajo los siguientes principios y valores.

Objetivos Estratégicos

1. Generar oportunidades que permitan el desarrollo para abatir las condiciones de pobreza, marginación y vulnerabilidad, a través de acciones relacionadas al aumento de infraestructura social, la prestación de servicios de calidad y las opciones de ingreso de los pobladores.
2. Mejorar la competitividad de los diversos sectores del municipio, que nos permita posicionar el mismo como uno de los más competitivos en el Estado de Jalisco, a través de incrementar los niveles de preparación y tecnificación, la creación y consolidación de las cadenas productivas.

3. Iniciar esquemas de financiamiento que nos permita desarrollar el eje económico elevando la productividad, a través del fortalecimiento de la infraestructura productiva, la tecnificación de las unidades de producción, el desarrollo de las capacidades y asistencia técnica, ampliando las vías de comunicación que nos permita aprovechar el potencial turístico.

4. Restituir la degradación ambiental principalmente aquella que afecta los recursos hídricos y forestales, que nos permita lograr un desarrollo sustentable a través de campañas de concientización dirigida a la población general, la promoción de la conservación, explotación y uso racional de los recursos naturales, la modernización y/o construcción de sistemas de saneamiento de aguas residuales (plantas de tratamiento, humedales y filtros de aguas grises), así como la aplicación de la reglamentación vigente.

Estrategias

Objetivo Estratégico

01.- Desarrollar políticas públicas locales que nos permita detonar el sector productivo económico del municipio

1.1.- Fomentar la organización e integración de los diferentes sectores y cadenas productivas.

1.2.- Mejorar y ampliar la infraestructura de comunicaciones y transporte.

1.3.- Fomentar la inversión a través de exposiciones, ferias y campañas innovadoras.

1.4.- Agilizar y minimizar los trámites para la instalación de nuevas empresas y consolidación de las existentes.

1.5.- Crear un fondo revolvente que impulse la tecnificación de las unidades de producción, la creación de nuevas empresas.

1.6.- Desarrollar un esquema de capacitación continua que nos permita contar con mano de obra calificada en función de los requerimientos y la vocación municipal.

1.7.- Impulsar la cultura de la calidad

1.8.- Acercar y facilitar el acceso a los productores de mercados con mejores oportunidades.

Objetivo Estratégico

02.- Mejorar las condiciones de vida de la sociedad de Atengo, Jalisco.

2.1.- Fortalecer e incrementar la infraestructura social para la prestación de servicios básicos.

2.2.- Ampliar la cobertura y la calidad educativa de los niveles básico, medio superior y superior, con énfasis en el área rural.

2.3.- Impulsar la diversificación de eventos culturales vinculados a la promoción y participación social.

2.4.- Mejorar y transparentar la rendición de las cuentas públicas y el actuar gubernamental.

2.5.- Adopción de modelos de gestión y servicios de calidad.

2.6.- Coordinar y consolidar esquemas que contribuyan a la reducción de la brecha en la adopción tecnológica en beneficio directo a la población.

2.7.- Garantizar las condiciones para el establecimiento y dignificación de la vivienda en sector rural.

Objetivo Estratégico

0 3.- Incrementar la competitividad en el sector agropecuario del municipio.

3.1.- Fomentar el asociacionismo en los productores del sector primario que nos permita disminuir los niveles de intermediarismo.

3.2.- Buscar el acceso a sistemas de financiamientos vinculados a la producción y transformación.

3.3.- Facilitar el acceso y realizar difusión de programas de apoyo para el campo.

3.4.- Mejorar la capacitación y asistencia técnica productiva.

3.5.- Fortalecer y acrecentar la red de caminos saca cosechas.

3.7.- Buscar la tecnificación del campo.

Objetivo Estratégico

0 4.- Mejorar los servicios de salud en el municipio.

4.1.- Promover la construcción de un hospital de segundo nivel o clínica de especialidades.

4.2.- Fortalecer la capacitación y el equipamiento de los centros de salud.

4.3.- Impulsar la inversión privada en el sector salud.

Objetivo Estratégico

05.- Revertir el deterioro ambiental en el municipio.

5.1.- Desarrollar campañas de concientización vinculadas a la conservación de los recursos naturales.

5.2.- Fomentar las prácticas de conservación de suelo y zonas forestales a nivel municipal.

5.3.- Incrementar el caudal de agua saneada que nos permita la reutilización de conservación de los recursos hídricos.

5.4.- Estrechar lasos de coordinación con los diferentes órdenes de gobierno, asociaciones civiles, universidades y la población en general, que nos permita la implementación de un ordenamiento territorial.

Líneas de Acción

Objetivo Estratégico

Desarrollar políticas públicas locales que nos permita detonar el sector productivo económico del municipio

Estrategia

1.1.- Fomentar la organización e integración de los diferentes sectores y cadenas productivas.

Líneas de acción.

- ☑ Promover talleres relacionados con la organización empresarial, producción y comercialización de los productos dirigidos a productores.
- ☑ Impulsar brigadas comunitarias de estudiantes para el apoyo a los productores.
- ☑ Vinculación con dependencias gubernamentales, instituciones educativas para la realización de diplomados.
- ☑ Realizar un diagnóstico estratégico y plan de negocios por sector y cadena productiva.
- ☑ Propiciar intercambio de experiencias entre productores para mejoramiento de estrategias.

Estrategia 1.2.- Mejorar y ampliar la infraestructura de comunicaciones y transporte.

Líneas de acción.

- ☑ Implementar un programa propio de rehabilitación de caminos rurales cuando menos una vez al año.
- ☑ Realizar el empedrado de las áreas con mayor problemática, principalmente en el temporal de lluvias de las comunidades.
- ☑ Mejorar las calles de ingreso a la cabecera municipal de Atengo, delegación todas las comunidades circunvecinas.
- ☑ Empedrar calles en varias comunidades rurales.
- ☑ Generar empleos temporales para los habitantes del municipio en cada ejecución de obras y proyectos.

Estrategia 1.3. Fomentar la inversión a través de exposiciones, ferias y campañas innovadoras.

Líneas de acción.

- ☑ Vincular a las diferentes cámaras (comercio, industria, etc) en diferentes eventos y ferias que nos permita difundir el municipio como punto estratégico para la inversión nacional y extranjera.
- ☑ Realizar eventos de promoción del municipio con diversos sectores empresariales.
- ☑ Desarrollar un enlace en la página electrónica municipal donde se publiciten los diferentes sectores y cadenas.
- ☑ Realizar encuentros de industriales en el municipio.

Estrategia 1.4. Agilizar y minimizar los trámites para la instalación de nuevas empresas y consolidación de las existentes.

Líneas de acción.

- ☑ Realizar una guía de servicios y trámites de la administración pública municipal.
- ☑ Realizar un censo de todos y cada uno de los sectores que nos permita identificar las unidades de producción existentes.
- ☑ Vincular y difundir los diferentes programas de apoyo de las políticas públicas del gobierno federal y estatal.
- ☑ Establecer un departamento de realización de proyecto y gestión gubernamental que apoye a cada sector productivo.

Estrategia 1.5. Crear un fondo revolvente que impulse la tecnificación de las unidades de producción, la creación de nuevas empresas.

Líneas de acción.

- ☑ Destinar una partida presupuestal que permita ofertar créditos a bajos intereses para el fortalecimiento empresarial.
- ☑ Estimular la creación de nuevas empresas mediante estímulos fiscales a nivel municipal.
- ☑ Incentivar la cultura emprendedora a través de premios a la eficiencia por cada uno de los sectores.
- ☑ Involucrar al club de migrantes del municipio para el impulso de la creación de nuevas empresas o el establecimiento de proyectos productivos.

Estrategia 1.6. Desarrollar un esquema de capacitación continua que nos permita contar con mano de obra calificada en función de los requerimientos y la vocación municipal.

Líneas de acción.

- ☑ Realizar visitas de intercambio tecnológico de los productores del municipio con apoyo de los centros de investigación y asociaciones civiles a centros de producción con semejanzas de los intereses del municipio.
- ☑ Ejecutar demostraciones en el municipio que permitan el intercambio tecnológico.
- ☑ Realizar visitas tecnológicas en empresas para análisis de sus procesos y capacitación para productores
- ☑ Promover la vinculación con centros de educación media y superior (ITESO, ITSN, CBTA, ITA y otros).

Estrategia 1.7. Impulsar la cultura de la calidad

Líneas de acción.

- ☑ Establecer convenios con asociaciones civiles vinculadas al tema.
- ☑ Promover la capacitación de los servidores públicos.
- ☑ Realzar de plan de trabajo de manera anual.
- ☑ Revisar y complementar la reglamentación gubernamental necesaria.
- ☑ Actualización del padrón de contribuyentes.

Objetivo Estratégico 2.

Mejorar las condiciones de vida de la sociedad de Atengo, Jal.

Estrategia 2.1. Fortalecer e incrementar la infraestructura social para la prestación de servicios básicos.

Líneas de acción.

- ☑ Construcción de salón de usos múltiples.
- ☑ Rehabilitación de la red de drenaje y agua potable.
- ☑ Pavimentación y empedrados de calles en la cabecera municipal y localidades.
- ☑ Construcción de letrinas y/o fosas sépticas donde no existe red de drenaje.
- ☑ Construcción de módulos de cosecha de agua de lluvia donde no hay red de agua potable.
- ☑ Mejoramiento de caminos y carreteras a través de una plan de remozamiento anual.

Estrategia 2.2. Ampliar la cobertura y la calidad educativa de los niveles básico, medio superior y superior, con énfasis en el área rural.

Líneas de acción.

- ☑ Apoyar en actividades culturales a las escuelas.
- ☑ Impulsar la generación de centros de cómputo escolares.
- ☑ Ampliación de títulos en la biblioteca municipal.
- ☑ Gestionar programas de educación extra escolar.
- ☑ Apoyo en el traslado de estudiantes de las comunidades rurales a la secundaria y preparatoria.
- ☑ Impulsar el establecimiento de oferta institucional de nivel superior y técnico.
- ☑ Organizar funciones de cine educativo en las diversas instalaciones escolares.
- ☑ Generar campañas de reforestación y bien común en las escuelas y gobierno municipal.
- ☑ Capacitación técnica en informática a alumnos y docentes.

Estrategia 2.3. Impulsar la diversificación de eventos culturales vinculados a la promoción y participación social.

Líneas de acción.

- ☑ Crear el consejo de cultura y realización de plan de trabajo anual.
- ☑ Crear clubes de danza, Baile folklórico, música, lectura, pintura, teatro, entre otros.
- ☑ Apoyar con eventos de lectura y culturales en las distintas escuelas.
- ☑ Organizar eventos artísticos y culturales intermunicipales.
- ☑ Apoyar en el rescate de monumentos, centro histórico, archivos y obras de arte a través de proyectos.
- ☑ Organizar el patronato para festividades culturales y exposiciones.
- ☑ Realzar un video turístico del municipio para su difusión.

Estrategia 2.4.- Mejorar y transparentar la rendición de las cuentas públicas y el actuar gubernamental.

Líneas de acción.

- ☑ Desarrollar una brigada de visita y regularización recaudatoria a todos y cada uno de los contribuyentes.
- ☑ Publicación de nominas mensuales.
- ☑ Publicación de lista de morosos.
- ☑ Crear folletos con información relevante de cada una de las áreas.
- ☑ Realizar consultas ciudadanas por lo menos una vez cada año.
- ☑ Publicar y difundir los diversos reglamentos municipales.
- ☑ Generar una gaceta municipal.
- ☑ Crear la página informativa municipal y hospedarla en el internet.

Estrategia 2.5.- Adopción de modelos de gestión y servicios de calidad.

Líneas de acción.

- ☑ Capacitar a los servidores públicos.
- ☑ Actualizar y difundir el reglamento interno de trabajo.
- ☑ Realizar el plan de trabajo por departamento
- ☑ Diseñar un esquema de seguimiento y evaluación de resultados.
- ☑ Evaluar a los servidores públicos de manera semestral acorde a sus resultados.
- ☑ Establecer un sistema de reuniones mensuales para el análisis de logros y problemáticas.

Estrategia 2.6.- Coordinar y consolidar esquemas que contribuyan a la reducción de la brecha en la adopción tecnológica en beneficio directo a la población.

Líneas de acción.

- ☑ Realizar ferias de intercambio tecnológico.
- ☑ Establecer módulos demostrativos por sector.
- ☑ Vincular a instituciones y dependencias relacionadas con este tema.

Estrategia 2.7.- Garantizar las condiciones para el establecimiento y dignificación de la vivienda en sector rural.

Líneas de acción.

- ☑ Elaborar un diagnóstico de las condiciones de las viviendas.
- ☑ Vincular programas gubernamentales orientados al mejoramiento de la vivienda.
- ☑ Involucrar a la población en general en beneficio de los sectores vulnerables.

Objetivo Estratégico 3.-

Incrementar la competitividad en el sector agropecuario del municipio.

Estrategia 3.1.- Fomentar el asociacionismo en los productores del sector primario que nos permita disminuir los niveles de intermediarismo.

Líneas de acción.

- ☑ Realizar talleres de sensibilización a la población.
- ☑ Impulsar la participación ciudadana en los diversos proyectos productivos apoyados por programas gubernamentales.
- ☑ Propiciar el intercambio de experiencias exitosas entre los productores con asociaciones establecidas.
- ☑ Apoyar con asistencia técnica permanente a grupos, que les permita la consolidación de los mismos.
- ☑ Realizar un análisis de rentabilidad de los proyectos comunitarios.
- ☑ Impulsar la creación de infraestructura colectiva.
- ☑ Elaborar planes de negocios a organizaciones y grupos consolidados.

Estrategia 3.2.- Buscar el acceso a sistemas de financiamientos vinculados a la producción y transformación.

Líneas de acción.

- ☑ Difundir los diversos programas gubernamentales para este fin.
- ☑ Establecer un fondo gubernamental para el apoyo de garantías liquidas a productores.
- ☑ Desarrollar giras de intercambio tecnológico.
- ☑ Promover la participación de migrantes para la inversión de sus remesas en proyectos productivos.

Estrategia 3.3.- Facilitar el acceso y realizar difusión de programas de apoyo para el campo.

Líneas de acción.

- ☑ Brindar apoyo tecnológico e información oportuna a productores.
- ☑ Promover la capacitación y asistencia técnica a los productores agropecuarios a través de programas gubernamentales.
- ☑ Difundir las reuniones del CMDRS y rotar su sede en las distintas localidades del municipio.
- ☑ Invitar a los diferentes representantes gubernamentales que ofertan programas para el sector rural y agropecuario a las reuniones del CMDRS.

Estrategia 3.4.- Mejorar la capacitación y asistencia técnica productiva.

Líneas de acción.

- ☑ Realizar convenios con centros de educación agropecuaria.
- ☑ Promocionar los temas de capacitación de los centros educativos relacionados con el sector.
- ☑ Crear brigadas de asistencia técnica a través de docentes y prestadores de servicios del sector.

Estrategia 3.5.- Fortalecer y acrecentar la red de caminos saca cosechas.

Líneas de acción.

- ☑ Establecer un programa propio de mejoramiento de caminos rurales.
- ☑ Planear de manera eficiente los apoyos de la SEDER a través del modulo de maquinaria.
- ☑ Vincular a la sociedad en general en programas de restauración y conservación de los caminos rurales.

Estrategia 3.7.- Buscar la tecnificación del campo.

Líneas de acción

- ☑ Impulsar el establecimiento de proyectos productivos.
- ☑ Establecer mecanismos eficaces para la transferencia y adopción de tecnología.
- ☑ Desarrollar eco-tecnología amigable con el medio ambiente.
- ☑ Establecer módulos demostrativos a través de convenios con casas comerciales.

Objetivo Estratégico 4.-

Mejorar los servicios de salud en el municipio.

Estrategia 4.1.- Promover la construcción de los centros de salud.

Líneas de acción.

- ☑ Realizar la gestión gubernamental ante las instituciones de salud.

Estrategia 4.2.- Fortalecer la capacitación y el equipamiento de los centros de salud.

Líneas de acción

- ☑ Realizar convenios con el sector salud.
- ☑ Apoyar con estímulos económicos a los residentes para la ampliación de su horario de atención.
- ☑ Construcción de consultorios para arrendamiento a bajo costo a especialistas.
- ☑ Gestionar los medicamentos básicos para cada una de las casas de salud de las comunidades rurales.
- ☑ Impulsar un programa de formación de promotores de salud en las localidades rurales.
- ☑ Impartir cursos de primeros auxilios.
- ☑ Integrar brigada de voluntariado de protección civil y salud en el municipio.

Estrategia 4.3.- Impulsar la inversión privada en el sector salud.

Líneas de acción.

- ☑ Difundir al municipio con inversionistas del sector salud privado.

Objetivo Estratégico 5.-

Revertir el deterioro ambiental en el municipio.

Estrategia 5.1.- Desarrollar campañas de concientización vinculadas a la conservación de los recursos naturales.

Líneas de acción

- ☑ Realizar campañas de separación de basura y reciclaje.
- ☑ Capacitar a la población en la elaboración de mejoradores de suelos (composta y lombricomposta).
- ☑ Realizar campañas de reforestación y limpieza con las diversas instituciones educativas.
- ☑ Comprar un camión para la recolección de los desechos orgánicos, y otros para los sólidos.
- ☑ Establecer un calendario de recolección según el tipo de desechos.
- ☑ Limpiar las áreas colindantes a los ríos.
- ☑ Realizar inventarios de flora, fauna y posibles rutas eco turísticas.

Estrategia 5.2.- Fomentar las prácticas de conservación de suelo y zonas forestales a nivel municipal.

Líneas de acción.

- ☑ Impulsar las prácticas de conservación de suelos en los cultivos de ladera.
- ☑ Establecer viveros comunitarios a través de los apoyos gubernamentales.
- ☑ Crear las brigadas comunitarias contra incendios.
- ☑ Cambiar el sistema productivo, basado en la roza tumba y quema, por el de labranza de conservación.
- ☑ Establecer sistemas silvopastoriles para el manejo de la ganadería.

Estrategia 5.3.- Incrementar el caudal de agua saneada que nos permita la reutilización de conservación de los recursos hídricos.

Líneas de acción.

- ☑ Realizar un estudio detallado para la determinación del volumen de las aguas residuales.
- ☑ Implementar sistemas de tratamientos de aguas residuales acordes a la dimensión de la población (Filtros de aguas negras caseras, Humedales o Planta de tratamiento).
- ☑ Establecer un sistema de reutilización de las aguas tratadas para la producción de alimentos.

Estrategia 5.4.- Estrechar lasos de coordinación con los diferentes órdenes de gobierno, asociaciones civiles, universidades y la población en general, que nos permita la implementación de un ordenamiento territorial.

Líneas de acción.

- ☑ Impulsar las campañas de reforestación, recolección de basura en áreas estratégicas del municipio.
- ☑ Realizar el ordenamiento territorial del municipio.
- ☑ Realizar un reglamento de ecología.

INFRAESTRUCTURA MUNICIPAL

LOCALIDAD DE EL MACUCHI:

OBRAS PROPUESTAS POR COMITÉ COMUNITARIO DE EL MACUCHI

1. REHABILITACIÓN DE CAMINO VECINAL.
2. CONSTRUCCIÓN DE EMPEDRADOS EN VARIAS CALLES.
3. REHABILITACIÓN EN CASA DE SALUD.
4. REHABILITACIÓN DE ESCUELAS PÚBLICAS.
5. REHABILITACIÓN DE ALUMBRADO PÚBLICO.
6. CERCO PERIMETRAL EN CAMPO DE FUTBOL (CONSTRUCCIÓN).
7. CERCO PERIMETRAL EN PANTEÓN (CONSTRUCCIÓN)
8. REHABILITACIÓN DE CAMINOS SACA COSECHAS.
9. DESAZOLVES DE FOSAS SÉPTICAS.
10. ELABORACIÓN, REHABILITACIÓN Y AMPLIACIÓN DE BORDOS.
11. MEJORAMIENTO DE VIVIENDA.
12. REHABILITACION DE CALLES

LOCALIDAD DE SAN PEDRO ACHALE:

OBRAS PROPUESTAS POR COMITÉ COMUNITARIO DE SAN PEDRO ACHALE

1. MANTENIMIENTO Y REHABILITACIÓN DE CAMINO VECINAL.
2. MODERNIZACION DE CARRETERA CRUCERO MACUCHI-SAN PEDRO.
3. REHABILITACIÓN DE ESCUELAS PÚBLICAS.
4. REHABILITACIÓN DE CASA DE SALUD.
5. EMPEDRADOS Y MACHUELOS EN ALGUNAS CALLES DE LA COMUNIDAD.
8. REHABILITACIÓN DE CAMINOS SACA COSECHAS.
9. ELECTRIFICACIÓN Y ALUMBRADO EN CALLES.
10. ELABORACIÓN, REHABILITACIÓN Y AMPLIACIÓN DE BORDOS.
11. DESAZOLVE DE FOSAS SÉPTICAS.
12. MEJORAMIENTO DE VIVIENDA.
13. REHABILITACION DE CALLES

LOCALIDAD DE TACOTA:

OBRAS PROPUESTAS POR COMITÉ COMUNITARIO DE TACOTA

1. REHABILITACIÓN DE CASA DE SALUD.
2. REHABILITACIÓN DE CAMINO VECINAL TACOTA-SOYATLAN.
3. REHABILITACIÓN PUENTE VEHICULAR (ALPILA).
4. REHABILITACIÓN DE ESCUELAS PÚBLICAS.
5. CONSTRUCCIÓN DE VADO EN CALLE NUEVA.
6. ALUMBRADO PÚBLICO EN DIFERENTES CALLES.
7. AMPLIACIÓN DE CALLE MÉXICO.
8. EMPEDRADOS EN DIFERENTES CALLES.
9. CONSTRUCCIÓN DE PATIO CÍVICO EN KÍNDER.
10. CONSTRUCCIÓN DE FOSAS SÉPTICAS.
11. DESAZOLVE DE LETRINAS EN LA COMUNIDAD.
12. MEJORAMIENTO DE VIVIENDA

LOCALIDAD DE EL TRIGO DE ALTEÑAS:

OBRAS PROPUESTAS POR COMITÉ COMUNITARIO DE EL TRIGO DE ALTEÑAS

1. CONSTRUCCIÓN DE PLAZA PÚBLICA.
2. REHABILITACIÓN DE ESCUELAS PÚBLICAS.
3. CONTINUACIÓN DE CARRETERA.
4. REHABILITACIÓN DE CAMINO VECINAL, TRIGO-CRUCERO DE MACUCHI.
5. EMPEDRADO EN VARIAS CALLES.
6. ALUMBRADO PÚBLICO EN VARIAS CALLES.
7. ELABORACIÓN, REHABILITACIÓN Y AMPLIACIÓN DE BORDOS.
8. CONSTRUCCIÓN DE FOSA SÉPTICA.
9. REHABILITACIÓN DE CAMINOS SACA COSECHAS.
10. MEJORAMIENTO DE VIVIENDA.

LOCALIDAD DE OJO DE AGUA

OBRAS PROPUESTAS POR COMITÉ COMUNITARIO DE OJO DE AGUA

1. CONSTRUCCIÓN DE EMPEDRADOS VARIAS CALLES .
2. ELECTRIFICACIÓN Y ALUMBRADO EN VARIAS CALLES.
3. REHABILITACIÓN DE CAMINO VECINAL, OJO DE AGUA-AGOSTADERO.
4. REHABILITACIÓN DE CAMINOS SACA COSECHAS.
5. ELABORACIÓN, REHABILITACIÓN Y AMPLIACIÓN DE BORDOS.
6. REHABILITACIÓN DE ESCUELAS PÚBLICAS.
7. MEJORAMIENTO DE VIVIENDA

LOCALIDAD DE AGOSTADERO

OBRAS PROPUESTAS POR COMITÉ COMUNITARIO DE AGOSTADERO

1. REHABILITACIÓN DE CAMINO VECINAL, ATENGO-AGOSTADERO.
2. CONSTRUCCIÓN DE EMPEDRADOS EN VARIAS CALLES.
3. CONSTRUCCIÓN DE DRENAJES EN VARIAS CALLES.
4. REHABILITACIÓN DE CASAS DE SALUD.
5. ALUMBRADO EN VARIAS CALLES.
6. ELECTRIFICACIÓN EN VARIAS CALLES.
7. REHABILITACIÓN DE CANCHA DEPORTIVA.
8. REHABILITACIÓN DE ESCUELAS PÚBLICAS.
9. CONSTRUCCIÓN DE NORIA.
10. REHABILITACIÓN DE PLAZA PÚBLICA Y ESPACIOS.
11. ELABORACIÓN, REHABILITACIÓN Y AMPLIACIÓN DE BORDOS.
12. REHABILITACIÓN DE GUARDAGANADOS.
13. CONSTRUCCIÓN DE CANCHA USOS MÚLTIPLES.
14. MEJORAMIENTO DE VIVIENDA.

LOCALIDAD DE LA YERBABUENA

OBRAS PROPUESTAS POR COMITÉ COMUNITARIO DE LA YERBABUENA

1. PAVIMENTACIÓN DE CARRETERA, ATENGO-YERBABUENA.
2. REHABILITACIÓN CONTINUA A CAMINO VECINAL, ATENGO-YERBABUENA.
3. REHABILITACIÓN DE CASA DE SALUD.
4. REHABILITACIÓN DE ESCUELAS PÚBLICAS.
5. REHABILITACIÓN DE ESCUELA PRIMARIA MANUEL ÁVILA CAMACHO.
6. CONSTRUCCIÓN DE BANQUETAS.
7. REHABILITACIÓN DE CAMINOS SACA COSECHAS.
8. ELABORACIÓN, REHABILITACIÓN Y AMPLIACIÓN DE BORDOS.
9. REHABILITACION DE CALLES
10. MEJORAMINETO DE VIVIENDA

LOCALIDAD DE COFRADIA DE LEPE

OBRAS PROPUESTAS POR COMITÉ COMUNITARIO DE COFRADIA DE LEPE

1. ELECTRIFICACIÓN DE VARIAS CALLES.
2. REHABILITACIÓN Y MANTENIMIENTO DE CAMINO VECINAL.
3. EMPEDRADOS EN DIFERENTES CALLES.
4. CONSTRUCCIÓN DE KÍNDER.
5. SUMINISTRO DE AGUA EN BAÑOS EN CAMPO DE FUT-BOL.
6. ELABORACIÓN, REHABILITACIÓN Y AMPLIACIÓN DE BORDOS.
7. REHABILITACIÓN DE ESCUELAS PÚBLICAS.
8. REHABILITACIÓN DE CASAS DE SALUD.
9. CONSTRUCCIÓN DE VADOS.
10. MEJORAMIENTO DE VIVIENDA.

LOCALIDAD DE ATENGO

OBRAS PROPUESTAS POR COMITÉ COMUNITARIO DE ATENGO

1. CONSTRUCCIÓN DEL EDIFICIO DEL COBAEJ.
2. DE LA CARRETERA SOYATLAN-ATENGO Y ATENGO-TENAMAXTLAN (REENCARPETAMIENTO CARRETERA SOYATLAN-TENAMAXTLAN).
3. REHABILITACIÓN DE ESCUELAS PREESCOLARES, PRIMARIAS, SECUNDARIAS, TELESECUNDARIAS Y ESCUELAS.
4. PAVIMENTACIÓN DE CARRETERA, ATENGO-YERBABUENA (3RA ETAPA).
5. MANTENIMIENTO DE LAS REDES DE AGUA POTABLE Y ALCANTARILLADO.
6. CONSTRUCCIÓN DE BORDO DE PROTECCIÓN Y ENGAVIONADO.
7. REHABILITACIÓN DE EMPEDRADO EN DIFERENTES CALLES DE LA LOCALIDAD.
8. AMPLIACIÓN DE CENTRO DE SALUD.
9. CONSTRUCCIÓN DE BANQUETAS EN LA CABECERA MUNICIPAL.
10. CONSTRUCCIÓN, REHABILITACIÓN Y AMPLIACIÓN DE BORDOS.
11. REHABILITACIÓN DE CAMINOS SACA COSECHAS.
12. REHABILITACIÓN DE CANCHAS DE FRONTÓN.
13. MEJORAMIENTO DE VIVIENDA

LOCALIDAD DE SOYATLAN DEL ORO

OBRAS PROPUESTAS POR COMITÉ COMUNITARIO DE SOYATLAN DEL ORO

1. REMODELACIÓN Y AMPLIACIÓN DE PLANTA DE TRATAMIENTO DE AGUAS RESIDUALES.
2. MANTENIMIENTO DE LA CARRETERA SOYATLÁN-EL TRIGO DE ALTEÑAS.
3. CONSTRUCCIÓN DE MURO PERIMETRAL EN ESCUELA PRIMARIA.
4. CONSTRUCCIÓN DE BIBLIOTECA EN ESCUELA PRIMARIA.
5. REHABILITACIÓN DE LÍNEA DE CONDUCCIÓN Y DISTRIBUCIÓN DE AGUA POTABLE EN TODA LA COMUNIDAD.
6. APOYO A LA VIVIENDA EN INFRAESTRUCTURA.
7. REHABILITACIÓN DE LIBRAMIENTO.
8. REHABILITACIÓN DE CAMINOS SACA-COSECHAS.
9. APOYO A LA BIBLIOTECA.
10. MANTENIMIENTO Y APOYO PARA INFRAESTRUCTURA EN LA ESCUELA PREESCOLAR, PRIMARIA, SECUNDARIA Y PREPARATORIA.
11. MANTENIMIENTO DE LA RED DE AGUA POTABLE Y ALCANTARILLADO.
12. REHABILITACIÓN DE EMPEDRADOS EN VARIAS CALLES.
13. DESAZOLVE DE FOSAS SÉPTICAS.
14. AMPLIACIÓN DE REDES ELÉCTRICAS.
15. REHABILITACION DE LA UNIDAD DEPORTIVA SOYATLAN DEL ORO.

LOCALIDAD DE HUAXTLA

OBRAS PROPUESTAS POR COMITÉ COMUNITARIO DE HUAXTLA

1. EQUIPAMIENTO Y LÍNEA DE CONDUCCIÓN DE POZO PROFUNDO.
2. REHABILITACIÓN CONTINÚA DE CAMINO DE ACCESO Y GUARDAGANADOS A LA LOCALIDAD.
3. CARAVANA DE SALUD.
4. REHABILITACIÓN DE CAMINOS SACA-COSECHAS.
5. CONSTRUCCIÓN, REHABILITACIÓN Y AMPLIACIÓN DE BORDOS.
6. REHABILITACION DE CALLES
7. MEJORAMIENTO DE VIVIENDA

LOCALIDAD DE SALITRE DE SEDANO

OBRAS PROPUESTAS POR COMITÉ COMUNITARIO DE EL SALITRE DE SEDANO

1. REHABILITACIÓN CONTINUA DE CAMINO DE ACCESO A LA LOCALIDAD.

2. CONSTRUCCIÓN DE EMPEDRADO, VADOS DE EMPEDRADO.
3. REHABILITACIÓN DE CAMINOS SACA-COSECHAS.
4. CONSTRUCCIÓN, REHABILITACIÓN Y AMPLIACIÓN DE BORDOS.
5. AMPLIACIÓN DE REDES ELÉCTRICAS.
6. MEJORAMIENTO DE VIVIENDA
7. REHABILITACION DE CALLES

CONCLUSIONES

El presente plan de desarrollo municipal, tiene por objeto demostrar la visión que nuestro municipio proyecta rumbo al presente y futuro. Con la intención de establecer los rasgos que cuenta nuestras zonas geográficas que delimitan a Atengo, ya que se cuenta con un clima especial para el crecimiento de el pastizal, con el cual se le da apertura a una de las actividades socioeconómicas mas importantes para nuestro pueblo como lo es la ganadería, donde gran parte del desarrollo económico se basa en esta actividad antes indicada, de igual forma y con el rango de importancia que corresponde con la fortaleza es la actividad agrícola, muy beneficiada por el tipo de tierra que cuenta nuestro municipio ya que esta es beneficiada por los buenos temporales de lluvia, con lo que se logra buenas cosechas de maíz y sorgo, con ello se establece el desarrollo económico, en otro orden de ideas referirse a los aspectos culturales y sociales, es simple establecer el crecimiento que Atengo, Jalisco va a proyectar con este proyecto de plan de desarrollo, ya que los talleres de danza ,música, ballet folklórico, y otros, han ayudado al fortalecimiento de la cultura en cada uno de los ciudadanos atenguenses, y al mismo tiempo a fortalecido el turismo, ya que con la combinación cultura y turismo, se lograra impactar a nuestros distintos pueblos que colindan con nuestro entorno geográfico, en el cual la amplia participación ciudadana nos a generado el reconocimiento estatal y regional en el fortalecimiento de la difusión de la cultura. De igual forma se tiene proyectada el crecimiento de nuestra localidad en la visión y fortalecimiento de este plan de desarrollo municipal, ya que Atengo, Soyatlán del Oro, El Agostadero, Cofradía de Lepe, La Yerbabuena, San Pedro Achale, El Trigo de Alteñas, El Macuchi y Tacota, y en el cual se tiene una idea clara del fortalecimiento de las obras para el desarrollo de cada uno de sus delegaciones incluida la cabecera municipal, mencionaremos, algunas de ellas:

equipamiento, electrificación y línea de conducción de pozo profundo, Pavimentación de carretera, Atengo- Yerbabuena, Rehabilitación continua a camino vecinal, Atengo-Yerbabuena, Rehabilitación de escuela primaria Manuel Ávila Camacho, Construcción de banquetas, Instalación de teléfonos, elaboración, rehabilitación y ampliación de bordos. Con lo que se pretende lograr un crecimiento sustentable fortaleciendo a la ciudadanía con obras de impacto social para que se tenga mejor calidad de vida a los ciudadanos Atenguenses, con ello se pretende lograr crecimiento sustentable y sostenible para nuestro municipio de Atengo, Jalisco.

¡Gracias!