



Innovación tecnológica web para mejorar la experiencia del usuario

Mtra. Brenda Jasmín Palomera Pérez
Mtra. María Guadalupe Pichardo Goby





PLANEACIÓN
ADMINISTRACIÓN
Y FINANZAS

Innovación tecnológica web para mejorar la experiencia del usuario

Fecha de publicación: 3 de diciembre 2018

Subsecretaría de Planeación y Evaluación
Secretaría de Planeación, Administración y Finanzas
Gobierno del Estado de Jalisco
Magisterio 1499, primer piso, colonia Miraflores C.P. 44270
Guadalajara, Jalisco, México.

Citación sugerida:

Innovación tecnológica web para mejorar la experiencia del usuario. México: 2018.

Disponible en: <http://seplan.app.jalisco.gob.mx/biblioteca>

Este documento fue homologado de acuerdo con los criterios de estilo institucional definidos para esta colección. El texto y los contenidos se mantienen como fueron entregados por su(s) autor(es).

DIRECTORIO

GOBIERNO DEL ESTADO DE JALISCO

Mtro. Jorge Aristóteles Sandoval Díaz
Gobernador constitucional del Estado de Jalisco

Mtro. Héctor Rafael Pérez Partida
Secretario de Planeación, Administración y Finanzas
Presidente del Consejo Técnico Evalúa Jalisco

Mtra. Carolina Toro Morales
Subsecretaria de Planeación y Evaluación
Secretario ejecutivo del Consejo Técnico Evalúa Jalisco

Dra. Mónica Teresita Ballescá Ramírez
Directora general de Monitoreo y Evaluación
Secretaria técnica del Consejo Técnico Evalúa Jalisco

CONTENIDO

- 1. JUSTIFICACIÓN Y ANTECEDENTES 6**
- 2. ESTUDIO: PERSPECTIVA Y EXPERIENCIA DEL USO CIUDADANO 7**
 - PRINCIPALES RESULTADOS DE LOS GRUPOS DE ENFOQUE 7
 - PRINCIPALES RESULTADOS DE LA CONSULTA EN LÍNEA 11
 - FLUJO DE COMPORTAMIENTO DEL USUARIO 17
- 3. PROPUESTA Y DESARROLLO DE LA INTERFAZ CENTRADA EN EL USO CIUDADANO 19**
 - DISEÑO Y MAQUETACIÓN 20
 - CALIFICACIÓN Y CATEGORIZACIÓN DE LA INFORMACIÓN 21
 - NUEVAS HERRAMIENTAS PARA EL ANÁLISIS DE DATOS 25
 - Mapas temáticos 25
 - Descarga de la base de datos abiertos 26
 - Búsqueda de información 27
 - Desarrollo técnico 30
- 4. CONCLUSIONES Y DESAFÍOS 34**
- 5. REFERENCIAS 36**
- 6. SOBRE LAS AUTORAS 37**



1. JUSTIFICACIÓN Y ANTECEDENTES

El sistema MIDE Jalisco fue liberado, en su primera versión, el siete de enero de 2014; a lo largo de los primeros tres años no experimentó ninguna actualización en su interfaz, por lo que su diseño quedó obsoleto respecto a las tendencias web, al igual que sus funcionalidades quedaron limitadas respecto al tipo y cantidad de información contenida en la plataforma web.

El diseño era plano y estático, no facilitaba la navegación y consulta de la información, por lo cual el uso y la apropiación de la información por parte del ciudadano era difícil de lograr, al no contener motores de búsqueda, ni herramientas que facilitaran la interacción y descarga de la información.

Por otra parte, se observó que no había una adecuada jerarquización de la información para guiar al ciudadano sobre lo que es MIDE Jalisco, y las diferentes categorías de información dentro de sus indicadores. Sin duda, el desafío más importante era la complejidad para transmitir o comunicar la información técnica de los indicadores a los ciudadanos.

Por lo anterior, en 2016 se planteó evaluar el sitio existente y consultar las tendencias en el diseño web para desarrollar e implementar un prototipo que mejorara la experiencia del usuario en la interacción y uso de la información en el sistema.

A partir del diseño de este prototipo se implementaron diversas actividades donde se involucró a un grupo de ciudadanos con distintos perfiles, desde los especialistas que integran el Consejo Ciudadano de MIDE Jalisco y EVALÚA Jalisco, hasta funcionarios y estudiantes de universidades locales.

Se hicieron dos tipos de consulta, la primera se hizo a través de grupos de enfoque presenciales con el objetivo de conocer los aciertos y las recomendaciones de mejora para la plataforma que estaba vigente y contrastarla con el prototipo propuesto; la segunda se realizó en línea mediante un formulario enviado por correo a especialistas de la sociedad civil y de dependencias de gobierno de los niveles estatal y federal.

Con la información obtenida a partir de dichos ejercicios, se pudieron incorporar mejoras al prototipo propuesto de visualización de MIDE Jalisco, de manera que fuera más amigable para el uso ciudadano.

2. ESTUDIO: PERSPECTIVA Y EXPERIENCIA DEL USO CIUDADANO

El sistema de Monitoreo de Indicadores del Desarrollo de Jalisco (MIDE Jalisco), es una estrategia del gobierno del estado que coordina la definición y el seguimiento dinámico y periódico de los indicadores y metas vinculadas al Plan Estatal de Desarrollo (PED) vigente. Por este motivo, la plataforma contiene una gran cantidad de información que es, por su volumen y complejidad, difícil de manejar.

Bajo este fundamento, y con el antecedente de que desde el año 2014 no se habían hecho actualizaciones a la plataforma, en 2016 se diseñó el prototipo para una nueva visualización del sistema con el fin de implementar un diseño basado en la experiencia y uso ciudadano; para esto se llevaron a cabo diversas actividades con distintos tipos de usuarios y ciudadanos a través de grupos de enfoque, consultas y revisiones del prototipo por expertos en el tema. Además, se hizo un análisis sobre el acceso y comportamiento de los usuarios dentro del sitio con el uso de la herramienta *Google Analytics*.¹

PRINCIPALES RESULTADOS DE LOS GRUPOS DE ENFOQUE

Durante el mes de octubre de 2016 se desarrollaron tres grupos de enfoque en diferentes sedes, asistieron 31 invitados de diversos sectores, edades e instituciones, que habían utilizado previamente MIDE Jalisco, y otros nunca habían interactuado con la plataforma.

Las sesiones tuvieron una duración de dos horas y fueron dirigidas por un moderador, con el fin de guiar la discusión y el intercambio de expresiones. El cual explicaba a los participantes el objetivo de la sesión y su participación, además de contextualizar sobre lo que es el sistema y cómo opera, ya que no todos los participantes estaban familiarizados con el mismo, durante las sesiones los participantes contaron con una computadora y acceso a internet.

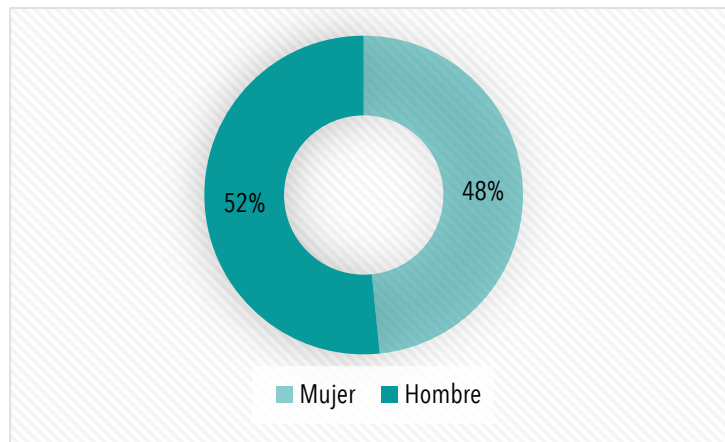
Para lograr un análisis completo y uniforme de los criterios de revisión durante la sesión, se diseñó un cuaderno de trabajo que facilitó la revisión de la plataforma que estaba vigente y el prototipo de la nueva propuesta de visualización, donde se plasmaron los comentarios, y se emitieron sugerencias y recomendaciones con el fin de mejorar la experiencia de navegación e incrementar el uso ciudadano de la información.

El cuaderno de trabajo se integró por cuatro bloques: a) datos de identificación; b) valoración de la plataforma vigente; c) propuesta de rediseño, y d) valoración de la nueva visualización. A continuación, se presenta la información más relevante del análisis.

¹ Google Analytics es una herramienta de analítica web de la empresa Google que ofrece información del tráfico que llega a los sitios web según la audiencia, la adquisición, el comportamiento y las conversiones.

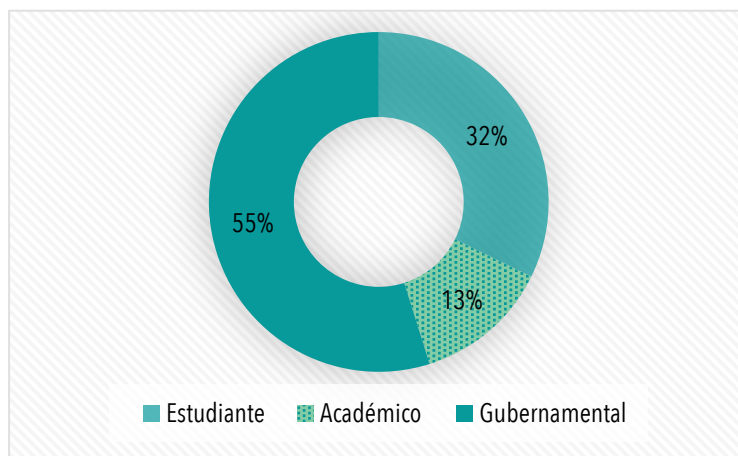
a) Datos de identificación

Gráfica 1. Distribución de participantes



Fuente. Elaboración propia resultados de los grupos de enfoque

Gráfica 2. Sector de participación



Fuente. Elaboración propia resultados de los grupos de enfoque

Se preguntó a los participantes si habían tenido interacción previa con el sistema MIDE Jalisco, 71% de ellos contestó afirmativamente y 29% negativamente. De los que ya habían interactuado con el sistema, señalaron que lo utilizaron principalmente para:

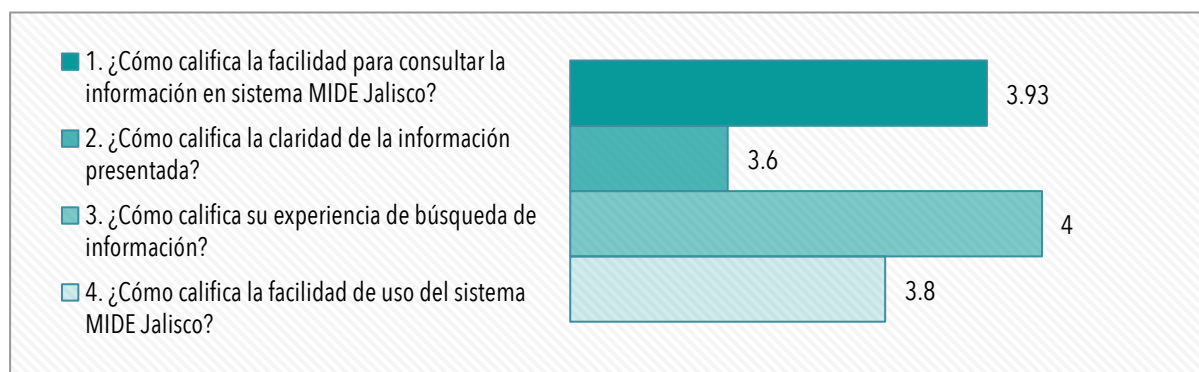
- Investigación académica.
- Investigación profesional.
- Suministrar información de los indicadores de las dependencias del gobierno del estado.
- Obtener información para la elaboración de informes de gobierno.

b) Valoración de la plataforma vigente

Se pidió a los participantes que entraran a la plataforma web para que realizaran una búsqueda con las opciones que brindaba el sistema. Posteriormente se les pidió valorar una serie de elementos y brindar comentarios sobre lo observado. A continuación se muestran los principales resultados.

Gráfica 3. Calificación sobre las preguntas de la plataforma MIDE Jalisco vigente en 2016

Escala utilizada: Muy malo (1), Malo (2), Regular (3), Bueno (4) y Muy bueno (5)



Fuente. Elaboración propia resultados de los grupos de enfoque.

Tabla 1. Comentarios y recomendaciones generales más frecuentes

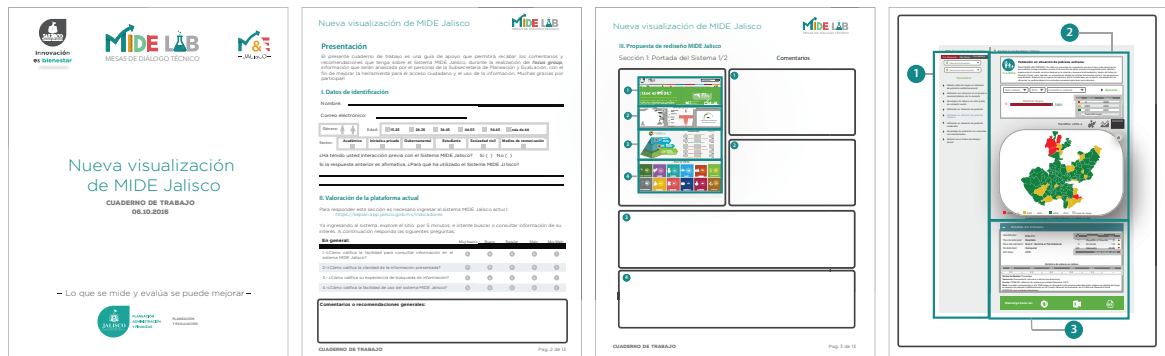
| | |
|---|--|
| El sistema MIDE me parece una muy buena opción para el monitoreo de indicadores y toma de decisiones. | No hay estructura clara en la información. |
| Es muy gráfico y la subclasificación de las pestañas es muy concreta. | Sería deseable encontrar indicadores no sólo por sector, sino también por programa. |
| La consulta de la información no es sencilla, se requiere de experiencia previa para utilizarla. | Hacer lo posible por flexibilizar la búsqueda en "Buscar por Palabra Clave". |
| Los mapas no son claros en cuanto a su manejo y visualización. | Añadir una presentación breve en la página de inicio sobre ¿qué es?, ¿para qué sirve?, ¿cómo usarlo? |
| Falta agregar unidades de medida a los datos. | Debería de mostrar la información más sencilla y fácil de entender. |
| La información es poco concreta y no son claras las herramientas para entender los datos. | Hacer una plataforma más visual y dinámica. No únicamente enfocada a sector académico-investigador. |

Fuente. Elaboración propia resultados de los grupos de enfoque.

c) Propuesta de rediseño

En este apartado se mostró el prototipo propuesto para cada pantalla de la nueva visualización con la finalidad de que fuera revisado y comentado. Para facilitar el análisis, el trabajo fue dividido en secciones con la opción de emitir comentarios sobre cada una de ellas, además se podían dibujar las propuestas para ejemplificar los comentarios. A continuación se muestran ejemplos de las pantallas analizadas en el cuadernillo de trabajo.

Ilustración 1. Ejemplo de pantallas y secciones cuaderno de trabajo



Fuente. Cuaderno de trabajo: nueva visualización de MIDE Jalisco 2016

En la siguiente tabla se rescatan algunas de las recomendaciones y comentarios más significativos sobre las pantallas y secciones del prototipo de visualización de MIDE Jalisco.

Tabla 2. Principales comentarios sobre las pantallas y secciones

| | |
|--|--|
| <ul style="list-style-type: none"> • Con respecto a la visualización de los mapas temáticos de indicadores que aparecen al final de la portada, se señaló que sería positivo eliminar la palabra ingresar en cada uno de tal forma que se obtenga más espacio, mayor visibilidad y limpieza. • En la parte de indicadores por fuente, donde se enlistan aquellas organizaciones que aportan a este proceso, se sugiere el agregar al ITEI y a Jalisco Cómo Vamos. Por último, se indicó que es importante identificar debajo de cada logo el número de indicadores que aporta cada fuente. • Con respecto a la base completa de indicadores que se puede descargar al final de la portada, se recomendó agregar el nombre completo de la dependencia que reporta y no usar siglas. A su vez, se debe especificar al usuario qué información va a descargar. | <ul style="list-style-type: none"> • Otra de las recomendaciones que se realizaron tiene que ver con la forma en que se muestran los indicadores tras una búsqueda, ante lo cual se señaló que se debería poner la unidad de medida junto al último valor, pues no se especifica dicha parte. • En lo que corresponde a los mapas interactivos, tanto municipales como federales, se insistió en la colocación de un botón de ayuda, ya que no queda muy claro cómo funcionan y para qué sirven cada una de las herramientas ahí mostradas. • Por último, en lo referente a la parte de "Histórico y comparativos" se recomienda que el idioma de las pestañas sea español, ya que actualmente aparece en inglés y eso sesga el entendimiento de las gráficas. De éstas se advierte que deben ser más intuitivas. |
|--|--|

Fuente. Elaboración propia con los resultados de los grupos de enfoque.

d) Valoración de la nueva visualización

Esta última sección tuvo por objetivo hacer un balance del prototipo propuesto, donde a través de tres preguntas abiertas y un apartado de comentarios generales se captaron las opiniones de los participantes. Entre las ideas obtenidas resaltan:

- La interfaz es más interactiva, segmentada e intuitiva.
- Es muy amigable, proporciona mayor información y mejor presentación.
- Es muy dinámica, gráfica y amigable.
- Me gusta que los colores sean más vistosos, la información está bien sintetizada.
- Me parece una buena alternativa para poner al alcance de un mayor número de personas la información sin embargo puede estar sujeta a mejoras.
- Útil como fuente de información para conocer el cumplimiento de metas de gobierno sobre programas de desarrollo.

- Superar el hecho que estas herramientas requieren de ciertos conocimientos claves, buscar simplificarlo pero no perder ese detalle.

PRINCIPALES RESULTADOS DE LA CONSULTA EN LÍNEA

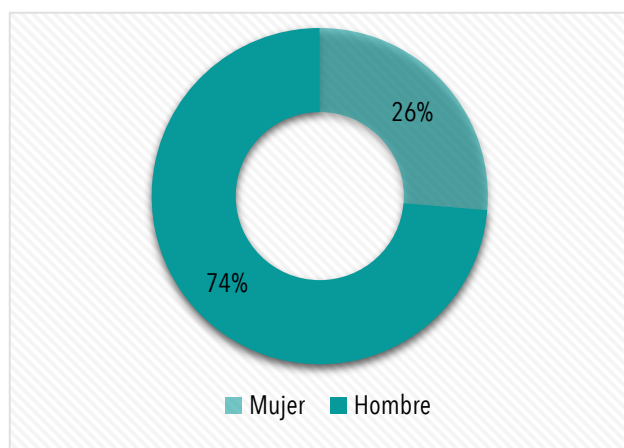
Se coordinó una consulta en línea para conocer la opinión de algunos actores clave de diferentes sectores, entre ellos integrantes del Consejo Ciudadano MIDE Jalisco y del Consejo EVALÚA Jalisco, con el propósito de conocer su opinión y sugerencias en la mejora de la propuesta de visualización de la plataforma web.

La dinámica fue la siguiente, se dirigió una invitación a los distintos actores con un vínculo para acceder y revisar la nueva propuesta de visualización; a través de videos se presentó el nuevo prototipo, se explicaron las funcionalidades, y se hicieron preguntas sobre la propuesta de visualización, además de plasmar sus comentarios y sugerencias de la información presentada, la funcionalidad y la composición visual.

La consulta en línea estuvo integrada por tres bloques: a) datos de identificación; b) propuesta de rediseño, y c) valoración de la nueva visualización. Se consideraron efectivas 19 de las 38 respuestas registradas, ya que carecían de información completa para hacer el análisis. A continuación, se presenta la información más relevante del análisis.

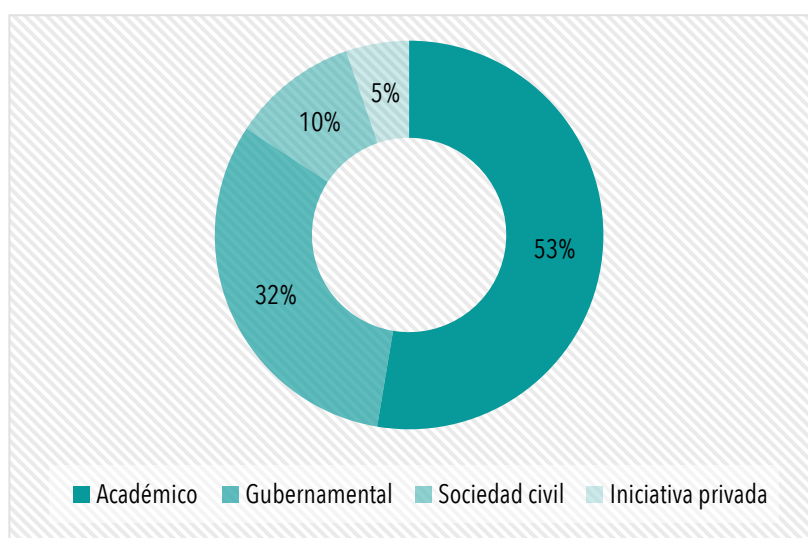
a) Datos de identificación

Gráfica 4. Distribución por género



Fuente. Elaboración propia con datos de la consulta pública 2017

Gráfica 5. Sector de participación



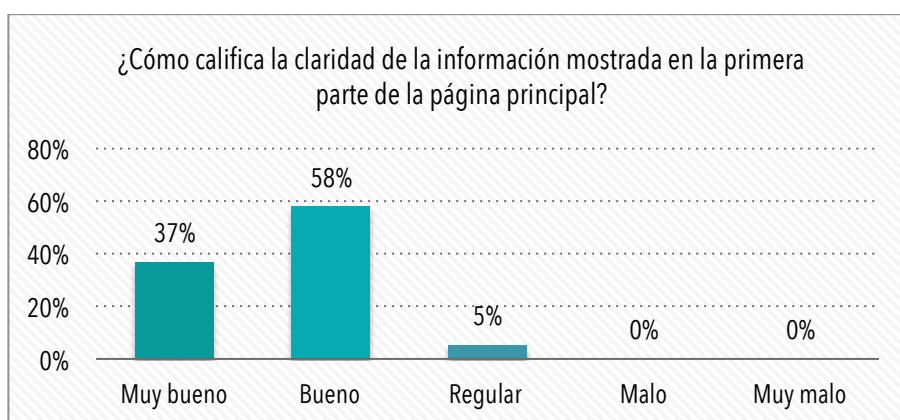
Fuente. Elaboración propia con datos de la consulta pública 2017

Además, se preguntó a los participantes si habían tenido una interacción previa con el sistema MIDE Jalisco, 90% de ellos contestó afirmativamente y 10% negativamente.

b) Propuesta de rediseño

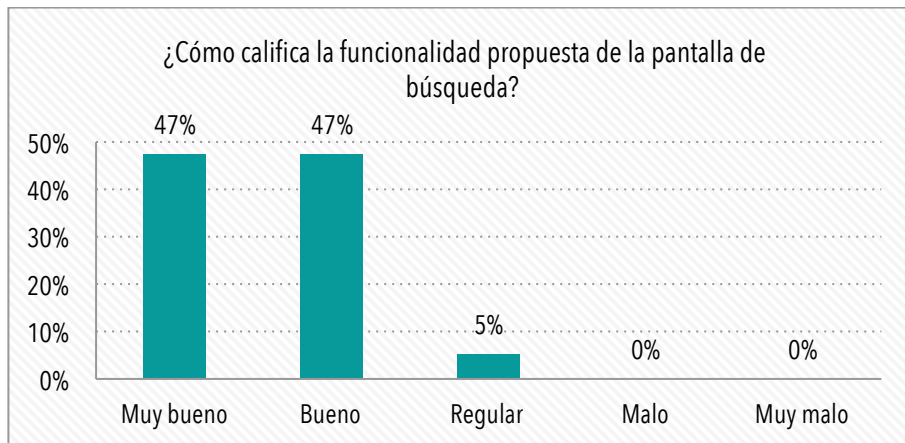
Se hicieron preguntas acerca de la claridad de la información en la página principal, y de la funcionalidad de la pantalla de búsqueda en la nueva visualización. Las respuestas arrojaron los siguientes resultados, representados en las siguientes gráficas:

Gráfica 6. Claridad de la información mostrada en la página principal



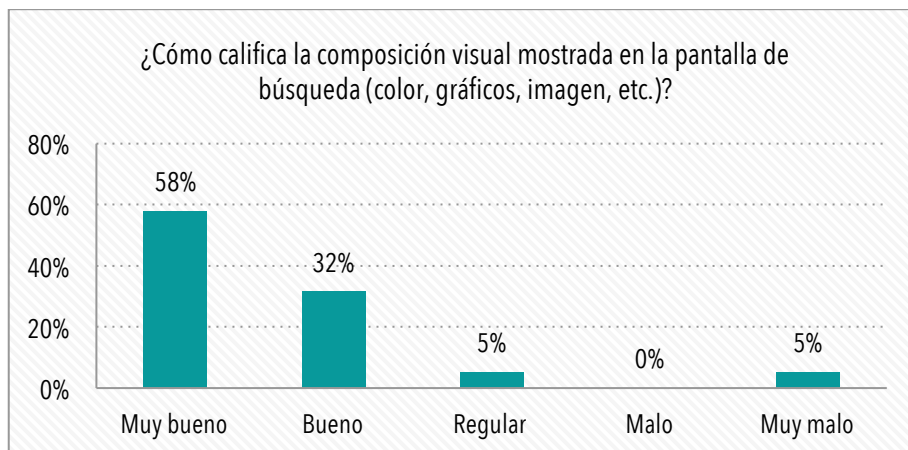
Fuente. Elaboración propia con datos de la consulta pública 2017

Gráfica 7. Funcionalidad de la pantalla de búsqueda



Fuente. Elaboración propia con datos de la consulta pública 2017

Gráfica 8. Composición visual pantalla de búsqueda



Fuente. Elaboración propia con datos de la consulta pública 2017

Como se puede apreciar en las gráficas, en general la percepción de la nueva visualización propuesta para el sistema MIDE Jalisco fue muy buena. En este sentido se le hicieron comentarios positivos, muy pocos comentarios negativos, y varias recomendaciones para mejorar la presentación de la información. Algunos de los comentarios y recomendaciones más representativos acerca de las pantallas mencionadas se pueden observar en la siguiente tabla:

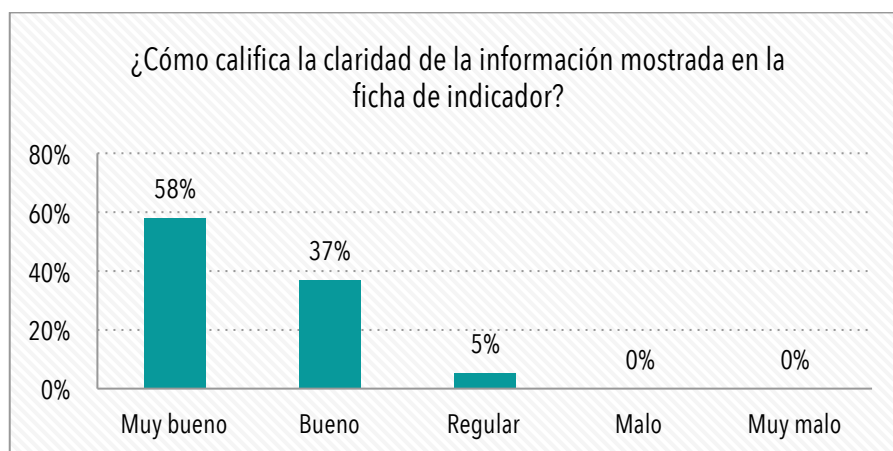
Tabla 3. Comentarios sobre la pantalla principal

| Positivos | Negativos | Recomendaciones |
|--|--|--|
| La página web de MIDE Jalisco es entendible, amigable y accesible. A pesar de que contiene bastante información, ésta se puede comprender dado que está sistemáticamente organizada. Además contiene una serie de herramientas muy útiles para el análisis. | En una mirada inicial, la página se nota apretada con la información. Las páginas en tres columnas suelen dar esa impresión. | Se considera que le falta un apartado para la presentación del sistema MIDE Jalisco; que contemple una breve explicación del programa, cuál es su objetivo y su potencial; es importante para evitar que las personas, que no están familiarizadas con el tema de los indicadores, pueda comprender mejor la estrategia. |
| Da un panorama general de lo que es el sistema MIDE y cómo se clasifican los indicadores que monitorea de un vistazo, lo que considero muy acertado porque para quienes no están familiarizados, les dice con relativa claridad qué es lo que van a encontrar en este sistema. | Se me hacen excesivas en la primera página todas las opciones. | Entre los grandes apartados complementarios (los que NO son por eje del PED), convendría ubicar como conjuntos principales los de producción (PIB general y por sectores, inversión macro, consumo, gasto público general, exportaciones e importaciones). |

Fuente. Elaboración propia con datos de la consulta pública 2017.

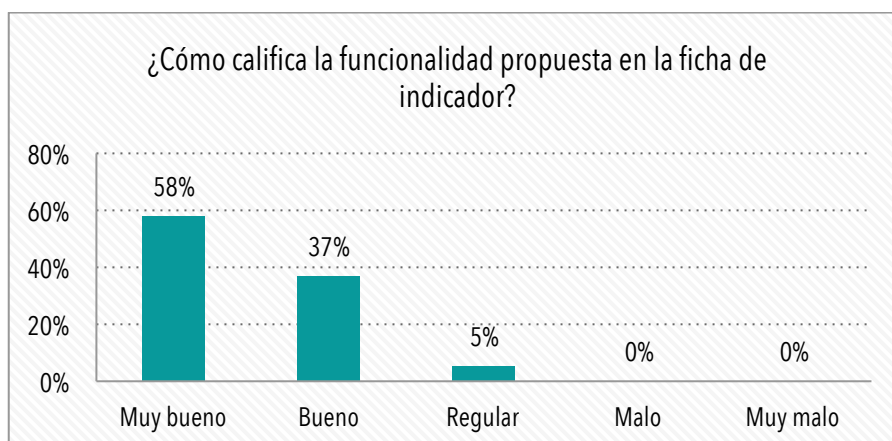
Asimismo, la información presentada en la ficha del indicador en general obtuvo buenos resultados. El 95% de las respuestas arrojó que tanto la claridad de la información mostrada como la funcionalidad y la composición visual de la ficha fueron muy buenas o buenas, y únicamente el 5% de las respuestas indicó que dichos aspectos fueron regulares. Esto se puede observar en las siguientes gráficas:

Gráfica 9. Claridad de información ficha de indicador



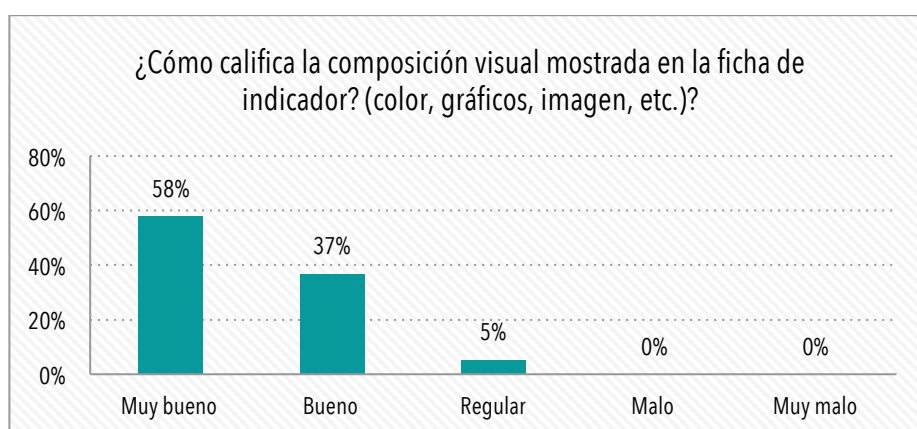
Fuente. Elaboración propia con datos de la consulta pública 2017.

Gráfica 10. Funcionalidad de ficha del indicador



Fuente. Elaboración propia con datos de la consulta pública 2017.

Gráfica 11. Composición visual de la ficha de indicador



Fuente. Elaboración propia con datos de la consulta pública 2017.

Algunos de los comentarios positivos y negativos, así como las recomendaciones que se consideraron más relevantes de hechas por los participantes en la consulta, se rescatan en la siguiente tabla:

Tabla 4. Comentarios sobre la ficha del indicador

| Positivos | Negativos | Recomendaciones |
|--|--|--|
| La posibilidad de descargar datos históricos de forma organizada para hacer cruces en sistemas de información geográfica es muy importante para el sector académico y análisis de la sociedad civil". | Nuevamente el scroll down podría afectar la atención del lector. | Solo sugerir que siempre se priorice como presentación de base la de los datos primarios o absolutos y no sus variaciones, tasas de crecimiento o las distribuciones porcentuales. De los primarios se puede obtener todo lo demás, no así a la inversa. |
| Se considera que esta nueva visualización ayudará a los usuarios todavía más a conectar mejor los diversos indicadores y a hacer comparaciones históricas, por regiones o espacios territoriales, etcétera, con mayores posibilidades creativas. | | Me pregunto si están referidas todas las fuentes o al menos las que más aportan información. |

Fuente. Elaboración propia con datos de la consulta pública 2017

c) Valoración de la nueva visualización

En general, este ejercicio de consulta arrojó resultados muy positivos acerca de la nueva propuesta de visualización del sistema MIDE Jalisco, ya que en ninguno de los casos se obtuvo una valoración en la que se indicara como muy mala la calidad de alguno de los aspectos que se sometieron a valoración. Los comentarios y sugerencias fueron en su mayoría muy positivos e incluso se hicieron aportaciones muy valiosas sobre cómo mejorar la propuesta de visualización.

Por último, se les pidió a los participantes de la consulta que mencionaran las cosas que más les gustaron y las que menos les gustaron acerca de la propuesta de nueva visualización. Además, se dio un espacio para hacer algunas recomendaciones generales para lograr un mayor uso ciudadano de la información. Las aportaciones más representativas se muestran a continuación.

Tabla 5. Comentarios generales sobre la propuesta

| Lo que más gustó | Lo que menos gustó | Recomendaciones para lograr un mayor uso ciudadano |
|---|--|--|
| Me parece mucho más accesible, amigable y con mayores posibilidades de exploración según los intereses de quien consulta. | Se percibe saturado por presentar tantos elementos a la vez. | Explicar un poco más acerca de definiciones relacionadas con indicadores. |
| Las secciones que profundizan y facilitan llegar a la información según el propósito de quienes la buscan, son tres niveles de profundidad y eso facilita la consulta y el aprovechamiento. | No dejan de ser páginas "apretadas" de información. Y esto podrá mejorarse sin duda. | No veo por ahora nada que mejorar en cuanto a la plataforma y su visualización. En todo caso, mejor recomendaría hacer un nuevo / adicional esfuerzo por motivar a los ciudadanos a que usen la información de MIDE Jalisco en beneficio de su conocimiento, en beneficio de sus estudios, de sus procesos de planeación y en beneficio del diseño de proyectos de trabajo donde quiera que se desempeñen (medios de comunicación, industria, academia, cámaras, etc.) |
| La facilidad para seguir el flujo de la información y las posibilidades de conexión de sentido con otros datos que ofrece el sistema. | Creo que habría que tener como base la precisión conceptual del propio indicador. | Que pudiera hacerse notar al ciudadano común de qué le sirve el contar con esta herramienta que, dicho sea de paso, es un privilegio de los jaliscienses. |

Fuente. Elaboración propia con datos de la consulta pública 2017

Finalmente, en una de las últimas preguntas del formulario se planteaba la disposición de los encuestados a utilizar el sistema MIDE Jalisco como fuente de información, luego de conocer la nueva propuesta, a la cual el 95% de los encuestados respondió que sí y solo un 5% respondió que no.

FLUJO DE COMPORTAMIENTO DEL USUARIO

Analizada la información de los grupos de enfoque y la consulta en línea, se decidió además examinar el flujo de comportamiento del usuario en MIDE, con la finalidad de identificar el tipo de navegación y consumo de información, este análisis se realizó a través de las herramientas que brinda *Google Analytics*, donde se muestra el flujo de la navegación en página de entrada y las interacciones que ocurren por usuario en cada sesión.

En la siguiente ilustración se muestra el flujo de comportamiento de los usuarios del 1 de enero al 31 de mayo de 2017.

Ilustración 2. Flujo de comportamiento en el sistema MIDE Jalisco



Fuente: *Google Analytics*, MIDE Jalisco

Se observa que de 3,500 sesiones que llegan a la página de inicio, la primera interacción que ocurre es con una consulta de indicadores con 2,200 sesiones, es decir un 62%; de los que realizaron la consulta 1,000 llegan a dar clic sobre el detalle del indicador que es la información medular del sistema, 929 de esas sesiones hacen una nueva consulta, y 479 llegan a dar clic sobre un segundo indicador. En resumen, sólo el 28% de las sesiones que ingresan desde la página principal consultan el detalle del indicador.

Lo anterior permite reflexionar en torno a las siguientes premisas. Si la página principal es esencial para que el usuario realice una consulta de información, ésta debe ofrecer clasificaciones más específicas y atractivas sobre un grupo de indicadores a fin de que el usuario se interese en información más detallada y, si el resultado de búsqueda sobre algún tema o indicador específico se hace más sencillo y atractivo al ciudadano, entonces se tendrán más interacciones hasta llegar a la consulta del detalle del indicador. Además, se identificó que los nuevos usuarios que estaban accediendo a MIDE Jalisco lo hacían a través de dispositivos móviles.

Tabla 6. Usuarios nuevos que acceden a MIDE Jalisco por tipo de dispositivo

| Año | Escritorio | Celular | Tableta |
|------|-----------------|-------------|-------------|
| 2016 | 16,839 (86.4%) | 2,144 (11%) | 506 (2.6%) |
| 2017 | 12,090 (82.56%) | 2,202 (15%) | 352 (2.40%) |

Fuente: *Google Analytics*. Corte al 31 de enero de 2017.

Se observa que el uso de celular se incrementó en un 4% entre el 2016 y 2017, por lo que era importante trabajar en una propuesta responsiva para mejorar la experiencia en la consulta de información de por los menos 2,554 usuarios registrados hasta 2017 que accedían a través de dispositivos móviles.

3. PROPUESTA Y DESARROLLO DE LA INTERFAZ CENTRADA EN EL USO CIUDADANO

Como resultado de las consultas realizadas a diferentes grupos y con base en el prototipo inicial, se trabajó la nueva visualización de MIDE Jalisco incorporando las siguientes características:

a) Priorización y categorización de información

- Secciones con descripciones breves de información.
- Información agrupada de acuerdo con diferentes categorías para su consulta.
- Identificación de información para una barra de herramientas más completa con menús desplegables.
- Se muestra la vinculación de los indicadores con los Objetivos del Desarrollo Sostenible (ODS).
- Se organizaron los indicadores por fuentes específicas de consultas internas o externas.

b) Mejora en el diseño

- Uso de colores más brillantes y diseño uniforme.
- Incorporación de graficas dinámicas y diseño estándar.

c) Desarrollo y fortalecimiento de herramientas para uso de información

- Se agregó una herramienta para comparar indicadores e históricos.
- Se conservó el apartado sobre la medición de indicadores del PED.
- Se conservó la herramienta para organizar y descargar bases de datos.
- Acceso a diferentes tipos de mapas temáticos por estado, municipio, región y metropolitanos con base en la información de indicadores.

d) Facilidad en la descarga y reportes de información

- Las diferentes herramientas incorporadas permiten la descarga de la información seleccionada en formato de datos abiertos y pdf.
- Opción de descarga de los diferentes mapas generados con rangos personalizados.
- Opción de descarga de la ficha metadato de los indicadores.

e) Estandarización de búsqueda de información

- Diseño de una pantalla estándar para consulta de indicadores que muestra información relevante sobre el indicador.
- Incorporación de filtros adicionales para la búsqueda de información.
- Facilidad de mostrar la información en forma de lisa y mosaico.

Estas son algunas de las funcionalidades que se incorporaron; a continuación se describen las más relevantes.

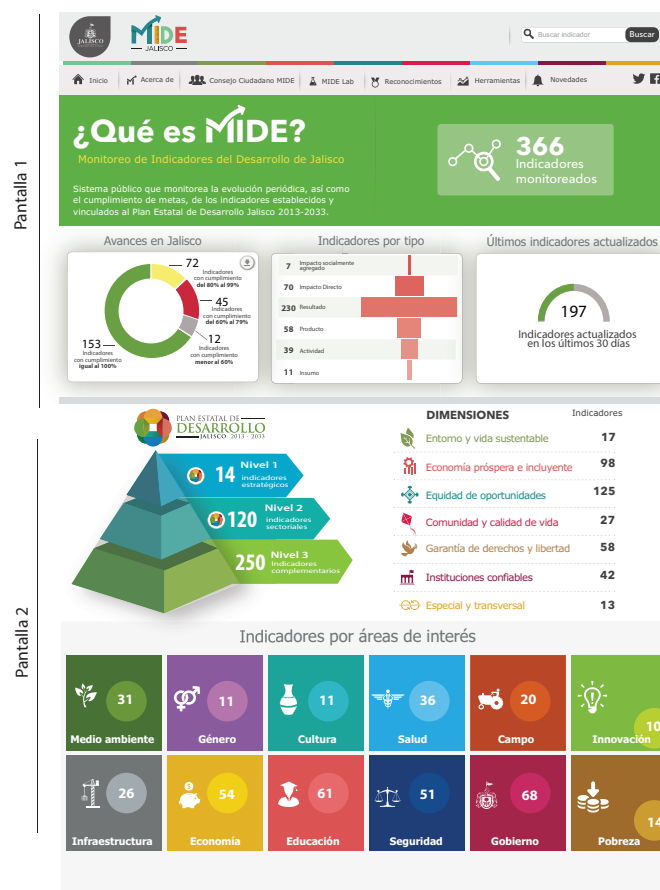
DISEÑO Y MAQUETACIÓN

De acuerdo con los estudios de Fessenden (2018), el diseño de los sitios web debe concentrarse en mostrar al usuario lo más importante en las primeras pantallas de información, la nueva visualización de MIDE Jalisco se amolda a esta idea presentando un diseño atractivo y una organización de la información acorde a las tendencias; además:

- Reserva la parte superior para contenido de alta prioridad;
- Usa un estilo de fuente apropiado para atraer la atención al contenido importante y de esta forma localiza nuevos segmentos de contenido;
- Cuida los pisos falsos, para decirle a las personas que hay contenido más abajo y,
- Prueba el diseño con usuarios representativos para determinar la longitud de página "ideal", asegura que la información que desean los usuarios se pueda ver fácilmente.

En la siguiente ilustración se muestra la pantalla principal, donde se ejemplifica el recorrido de pantallas "scrolling" que contiene la información más relevante; en la primera pantalla se muestra la portada del sistema y una vez que se recorre ésta se despliega más información, que corresponde al segmento de la pantalla dos.

Ilustración 3. Pantalla principal con contenido relevante



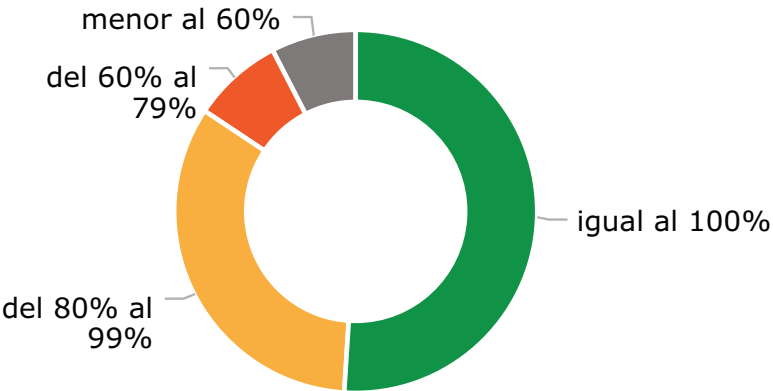
Fuente: Elaboración propia. Tomado de la propuesta de diseño.

CALIFICACIÓN Y CATEGORIZACIÓN DE LA INFORMACIÓN

Se trabajó en ofrecer al ciudadano, desde la portada principal, distintas clasificaciones de información a través del agrupamiento de indicadores para facilitar la navegación. En las siguientes secciones se muestran los elementos más relevantes.

Cumplimiento de metas es la primera clasificación dividida en cuatro subclasificaciones, conforme al porcentaje de cumplimiento de metas, si el usuario se posiciona sobre algún segmento de la gráfica se muestra el número de indicadores y el porcentaje que representa. Así, de primera mano el ciudadano puede dar clic en algún segmento y enterarse de los indicadores que tienen un alto o bajo porcentaje de cumplimiento.

Ilustración 4. Cumplimiento de metas



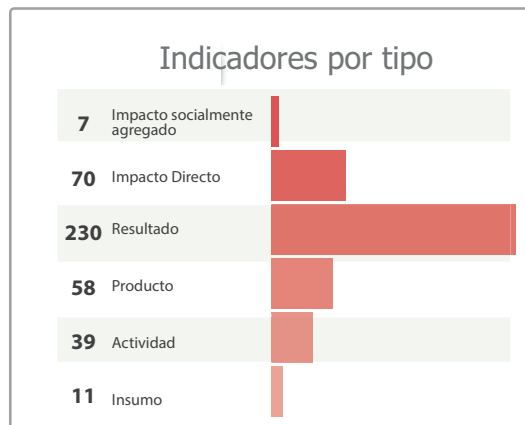
Número de indicadores por rango de cumplimiento de metas vigente 2018

Fuente: Elaboración propia. Tomado de la propuesta de diseño.

La segunda clasificación que se puede ver es por tipo de indicador de acuerdo con el tipo de resultados que se logran, esto permite ir poniendo en común con los usuarios las clasificaciones de los indicadores.



Ilustración 5. Indicadores por tipo



Fuente: Elaboración propia. Tomado de la propuesta de diseño.

La tercera clasificación se muestra en una gráfica que compara el total de los indicadores respecto de aquellos que se han actualizado en los últimos 30 días. Esta gráfica simboliza el dinamismo que tienen algunos datos en el sistema pero cabe señalar que, por naturaleza, la mayoría de los indicadores en el sistema tienen temporalidad anual, bienal, quinquenal, o sexenal.

Ilustración 6. Total de indicadores actualizados



Fuente: Elaboración propia. Tomado de la propuesta de diseño.

Un apartado fundamental de MIDE Jalisco es el monitoreo de indicadores del Plan Estatal de Desarrollo de Jalisco (PED), los cuales están alineados a través de propósitos o ejes, y además se clasifican en indicadores de nivel 1 (estratégicos), nivel 2 (sectoriales) y nivel 3 (indicadores complementarios), los indicadores de nivel 1 y 2 son los indicadores que contiene el PED, los cuales se identifican con el siguiente ícono en todo el sistema: 🌍

Ilustración 7. Cumplimiento del Plan Estatal de Desarrollo Jalisco 2013-2033



| DIMENSIONES | Indicadores |
|---------------------------------|-------------|
| Entorno y vida sustentable | 17 |
| Economía próspera e incluyente | 98 |
| Equidad de oportunidades | 125 |
| Comunidad y calidad de vida | 27 |
| Garantía de derechos y libertad | 58 |
| Instituciones confiables | 42 |
| Especial y transversal | 13 |

Inicio | Documentos | Consejo Ciudadano MIDE | MIDE Lab | Evalúa Jalisco | Reconocimientos | Novedades | Bitácora

Filtrar Indicadores

Territorio y medio ambiente sustentable | -Temática sectorial- | -Dependencia- | -Nivel del indicador- | -Desagregado- | -Periodicidad- | -Tendencia- | A.Z | [Iconos de visualización]

| | | | | | | | | |
|--|---|-----------------------------------|----------------------------------|-----------------------|--------------------------|-----------------------|------------------------|--|
| | Acciones preventivas en sitios de riesgo ante los fenómenos naturales o antropogénicos | Último Valor: 248,574 | Unidad de medida: Acciones | Periodicidad: Mensual | Reportado al: 20/11/2018 | Tendencia deseable: ↑ | Desagregados: [Iconos] | Nivel del indicador: 2.-Sectorial |
| | Brigadistas comunitarios nuevos capacitados | Último Valor: 225,157 | Unidad de medida: Brigadistas | Periodicidad: Mensual | Reportado al: 20/11/2018 | Tendencia deseable: ↑ | Desagregados: [Iconos] | Nivel del indicador: 3.-Complementario |
| | Capacidad de almacenamiento de agua en metros cúbicos para fines pecuarios | Último Valor: 6,650,625.57 | Unidad de medida: Metros cúbicos | Periodicidad: Anual | Reportado al: 31/12/2017 | Tendencia deseable: ↑ | Desagregados: [Iconos] | Nivel del indicador: 2.-Sectorial |
| | Defunciones por accidente de tráfico de vehículo de motor | Último Valor: 194 | Unidad de medida: Defunciones | Periodicidad: Mensual | Reportado al: 30/09/2018 | Tendencia deseable: ↓ | Desagregados: [Iconos] | Nivel del indicador: 2.-Sectorial |

Fuente: Elaboración propia. Tomado de la propuesta de diseño.

En la siguiente sección se observan cuatro clasificaciones más de información sobre los indicadores, éstas son: clasificación por doce principales áreas de interés; clasificación por fuente de datos; relación del total de indicadores reportados por dependencia o entidad y, por último, a partir de los metadatos de los indicadores, se presenta una alineación de los mismos a los Objetivos de Desarrollo Sostenible (ODS) de la agenda 2030.

En el caso de las dimensiones del Plan Estatal de Desarrollo (PED), en la nueva visualización se asignaron colores específicos que facilitan visualmente la clasificación de los indicadores de acuerdo a su dimensión. De esta forma, se pretendió hacer más sencillo el identificarlos mediante la representación de las dimensiones por color. Así, cada indicador tiene un ícono

del color de la dimensión a la cual pertenece. Lo anterior se puede observar en la Ilustración 7.

Ilustración 8. Ejemplo de clasificación de indicadores



Indicadores por fuente:

| Dependencia | Indicadores | Dependencia | Indicadores | OPD | Indicadores |
|---|-------------|---|-------------|---|-------------|
| Contraloría del Estado | 2 | Secretaría del Trabajo y Previsión Social | 8 | Comisión Estatal del Agua de Jalisco | 9 |
| Coordinación General de Transparencia e Información Pública | 2 | Secretaría General de Gobierno | 9 | Consejo Estatal Contra las Adicciones | 2 |
| Fiscalía General del Estado | 24 | Subsecretaría de Administración | 2 | Consejo Estatal de Ciencia y Tecnología | 5 |
| Procuraduría Social | 2 | Subsecretaría de Finanzas | 5 | Consejo Estatal para el Fomento Deportivo | 4 |
| Secretaría de Cultura | 5 | Subsecretaría de Planeación y Evaluación | 3 | DIF Jalisco | 13 |
| Secretaría de Desarrollo e Integración Social | 17 | | | Fondo Jalisco de Fomento Empresarial | 4 |
| Secretaría de Desarrollo Económico | 6 | | | | |

— Alineación con los Objetivos de Desarrollo Sostenible (ODS)

Los 17 Objetivos de Desarrollo Sostenible (ODS) de la Agenda 2030 para el Desarrollo Sostenible — aprobada por los dirigentes mundiales en septiembre de 2015 en una cumbre histórica de las Naciones Unidas — entraron en vigor oficialmente el 1 de enero de 2016. Con estos nuevos Objetivos de aplicación universal, en los próximos 15 años los países intensificarán los esfuerzos para poner fin a la pobreza en todas sus formas, reducir la desigualdad y luchar contra el cambio climático garantizando, al mismo tiempo, que nadie se quede atrás. <http://www.un.org/sustainabledevelopment/es/objetivos-de-desarrollo-sostenible/> MIDE Jalisco contiene 323 indicadores que se alinean a 15 ODS.

| | | | | | | | | |
|--|---|------|--|---|------|--|-------------------------------------|------|
| | 1.- Fin de la pobreza | (12) | | 2.- Hambre cero | (6) | | 3.- Salud y bienestar | (26) |
| | 4.- Educación de calidad | (48) | | 5.- Igualdad de género | (7) | | 6.- Agua limpia y saneamiento | (9) |
| | 8.- Trabajo decente y crecimiento económico | (30) | | 9.- Industria, innovación e infraestructura | (22) | | 10.- Reducción de las desigualdades | (14) |
| | 11.- Ciudades y comunidades sostenibles | (25) | | 12.- Producción y consumo responsables | (10) | | 13.- Acción por el clima | (9) |
| | 16.- Paz, justicia e instituciones sólidas | (48) | | 17.- Alianzas para lograr los objetivos | (1) | | 15.- Vida de ecosistemas terrestres | (8) |

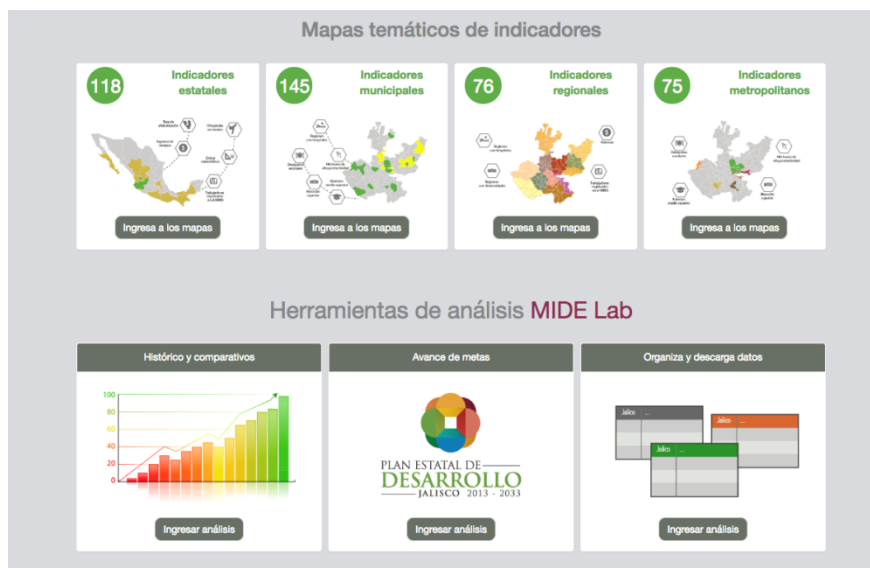
Fuente: Sistema MIDE. <https://seplan.app.jalisco.gob.mx/mide/>

NUEVAS HERRAMIENTAS PARA EL ANÁLISIS DE DATOS

En este rediseño de la plataforma, también se buscó dar valor agregado al ciudadano para analizar la información a través del acceso a distintas herramientas; a continuación se muestran algunas.

MAPAS TEMÁTICOS

Ilustración 9. Mapas temáticos y herramienta de análisis

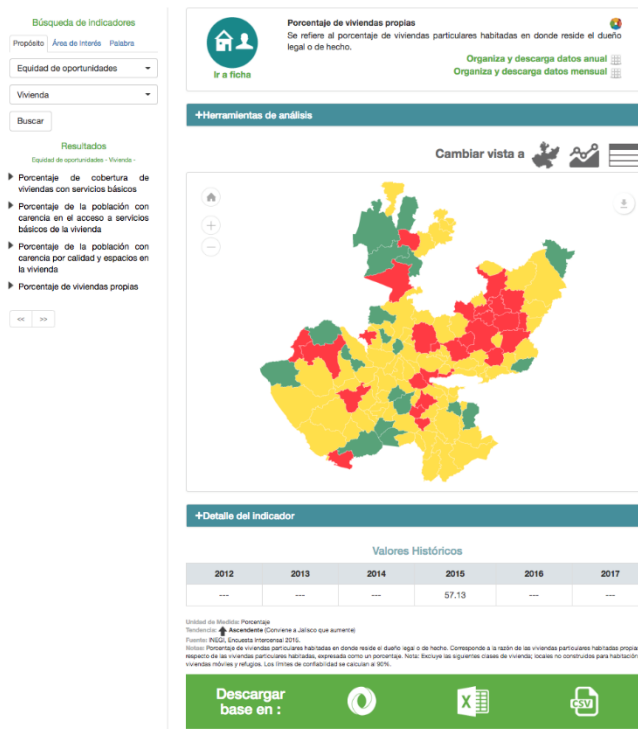


Fuente: Sistema MIDE. <https://seplan.app.jalisco.gob.mx/mide/>

En el primer bloque se visualizan cuatro tipos de mapas temáticos: estatales; municipales; regionales, y metropolitanos. En el círculo verde se muestra el total de indicadores, lo que permite el desagregado de la información.

Al ingresar a los mapas temáticos se brindan opciones sobre rangos que permiten personalizar la información del mapa y, a través de colores, se identifican los valores que corresponden a cada entidad, municipio o región. El que se genera puede descargarse en cuatro diferentes formatos: png, jpg, pdf y svg, este último formato es vectorial por lo que permite su uso sin pérdida de calidad; además, se puede descargar la base de datos con los valores utilizados en formato .xlsx, csv y json.

Ilustración 10. Vista de la herramienta de mapas temáticos municipales

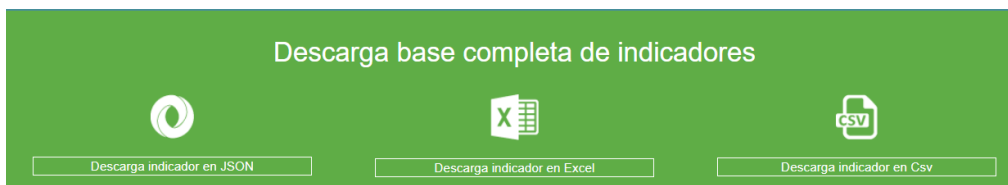


Fuente: Sistema MIDE. <https://seplan.app.jalisco.gob.mx/mide/>

DESCARGA DE LA BASE DE DATOS ABIERTOS

Otra de las características de esta visualización es que el sistema permite la descarga, en distintos formatos (xlsx, csv y json), de la base de datos abiertos de los indicadores.

Ilustración 11. Ejemplo de *banner* de descarga de datos abiertos



Fuente: Sistema MIDE. <https://seplan.app.jalisco.gob.mx/mide/>

Ilustración 12. Ejemplo de tabla de datos abiertos

Tabla de datos abiertos indicadores Jalisco

Inicio | Subsitios

Filtrar Indicadores

En esta sección podrá filtrar los indicadores de acuerdo a su cobertura: nacional, municipal, metropolitana o regional, además de seleccionar datos anuales o mensuales para la serie de años disponibles. Asimismo, facilita la visualización de la información agrupada por meses, años, estados, municipios, áreas metropolitanas o regiones, de acuerdo al análisis que el usuario quiere realizar. Por último permite la descarga de la información a través de exportadores de datos abiertos. Los datos mensuales nos muestran el valor del indicador con un corte a la fecha correspondiente. Por lo tanto, en el caso de datos absolutos se presentan valores acumulados de los meses transcurridos en el año de análisis.

Indicador: Años:

Puedes agrupar la información de acuerdo al mes, año, estado, municipio, área metropolitana y/o región, arrastrando en este espacio el campo deseado de agrupación.

| Indicador | Unidad de med. | 2006 | 2007 | 2008 | 2009 | 2010 | 2011 | 2012 |
|------------------------------------|----------------|----------|-----------|------------|------------|------------|------------|------------|
| Acciones preventivas en ética... | Acciones | | | | | 37932 | 33216 | 25773 |
| Adolescentes que participan e... | Adolescentes | 143885 | | 133266 | 224804 | 398734 | 313313 | 373348 |
| Adultos mayores beneficiados... | Personas | | | | | | | |
| Adultos mayores en desarrollo... | Personas | 8443 | 4097 | 4347 | 4848 | 5363 | 6159 | 6243 |
| Afluencia turística extranjera... | Personas | 3696662 | 3681161 | 3818732 | 3296965 | 3493041 | 3373975 | 3462010 |
| Afluencia turística nacional... | Personas | 17713697 | 18111482 | 18422789 | 17612408 | 18397974 | 19465768 | 19821790 |
| Alumnos atendidos en educac... | Alumnos | 21082 | 21065 | 20849 | 26394 | 30595 | 31589 | 31666 |
| Arribos por actividad aeroport... | Arribos | 66244 | 76390 | 71067 | 58126 | 57098 | 52570 | 52680 |
| Asistentes a adiestramientos y... | Personas | 6622 | | 19912 | 21366 | 20551 | 34788 | 28644 |
| Asistentes a eventos culturales... | Personas | 1420585 | | 1728846 | 2008377 | 1538028 | 1892138 | 1858715 |
| Auditorías a la administración... | Auditorías | | | | | | | |
| Becas de capacitación otorgad... | Becas | 1286 | 2475 | 8757 | 11912 | 13761 | 11771 | 12297 |
| Becas de becas de capacitación... | Becas | | 199 | 162 | 290 | 215 | 167 | 177 |
| Brigadas comunitarias num... | Brigadas | 2074 | 44462 | 45202 | 73168 | 54050 | 47463 | 48274 |
| Cabezas de ganado aseguradas... | Cabezas de g. | | | | 922113 | 1041796 | 1037237 | 730879 |
| Camiones rurales rehabilitados... | Porcentaje | 30.7 | 27.37 | 28.36 | 25.55 | 23.41 | 18.95 | 12.85 |
| Capacidad de almacenamiento... | Metros cúbicos | 805170 | 887719.58 | 1620984.84 | 2118845.99 | 3113903.99 | 3009173.99 | 3096341.31 |

Descargar base en:

Fuente: Sistema MIDE. <https://seplan.app.jalisco.gob.mx/mide/>

BÚSQUEDA DE INFORMACIÓN

MIDE Jalisco cuenta con una gran cantidad de información lo que puede dificultar su localización, por ello se decidió trabajar en facilitar la búsqueda de información a través de distintas clasificaciones, filtros y palabras claves. Actualmente el usuario puede poner una palabra clave en específico y realizar una búsqueda, el resultado muestra información sobre los indicadores relacionados e información relevante del indicador, entre ellos: el último valor reportado; el nivel del indicador; si cuenta con desagregados municipales, regionales, o estatales, así como su tendencia deseada. Esto con la finalidad de que el usuario pueda comenzar un análisis de la información desde su búsqueda inicial, y si tiene interés en cierto indicador consultar su información a detalle.

Ilustración 13. Búsqueda por palabra clave

Resultados de la búsqueda para "Pobreza" (5 resultados)

1 **Filtrar indicadores**

Dimension: [▼] Temática sectorial: [▼] Dependencia: [▼] Nivel de indicador: [▼] Periodicidad: [▼] Tendencia deseable: [▼]

Ordenar por: A...Z [▼] [Grid Icon] [List Icon]

2

| Indicador | Último Valor | Unidad de medida | Periodicidad | Reportado al | Tendencia | % de cumplimiento de meta | Desagregados | Nivel del indicador |
|---|--------------|------------------|--------------|--------------|-----------|---------------------------|----------------|---------------------|
| Población en situación de pobreza | 35.4 | Porcentaje | Bienal | 31/12/2014 | ↓ | 33% | [Mapa Jalisco] | 2. Sectoriales |
| Población en situación de pobreza extrema | 3.2 | Porcentaje | Bienal | 31/12/2014 | ↓ | 12% | [Mapa Jalisco] | 2. Sectoriales |
| Población en situación de pobreza moderada | 32.1 | Porcentaje | Bienal | 31/12/2014 | ↓ | 55% | N/A | 3. Complementario |
| Porcentaje de población en viviendas con hacinamiento | 4.97 | Porcentaje | Bienal | 31/12/2014 | ↓ | 100% | [Mapa Jalisco] | 3. Complementario |
| Posición en el Índice de Rezago Social | 25 | Posición | Quinquenal | 31/12/2014 | ↓ | 12% | [Mapa Jalisco] | 2. Sectoriales |

Descarga lista de indicadores

[\[JSON Icon\] Descargar indicadores en JSON](#)
 [\[Excel Icon\] Descargar indicadores en Excel](#)
 [\[CSV Icon\] Descargar indicadores en CSV](#)

SUBSECRETARÍA DE PLANEACIÓN Y EVALUACIÓN
 Av. Magisterio No. 1499 1er piso, Col. Miraflores C.P. 44270, Tel. 01 (33) 3819-2374, Colonia Centro, Guadalajara, Jalisco, México.

CONTACTO
 ¿Tienes algún comentario, duda o sugerencia sobre este sitio?

Mapa de sitio Acerca del sistema Política de uso Histórico Ingresar al Sistema

Gobierno del Estado de Jalisco, algunos derechos reservados © 2013

Fuente: Elaboración propia. Tomado de la propuesta de diseño.

Ilustración 14. Ficha detalle del indicador





Buscar

Inicio
Acerca de
Consejo Ciudadano MIDE
MIDE Lab
Reconocimientos
Herramientas
Novedades



Población en situación de pobreza extrema

Descripción del indicador: Se refiere al porcentaje de la población que tiene tres o más carencias de seis posibles (rezago educativo, acceso a los servicios de salud, acceso a la seguridad social, calidad y espacios de la vivienda, servicios básicos en la vivienda y acceso a la alimentación), dentro del Índice de Privación Social y que, además, se encuentra por debajo de la línea de bienestar mínimo. Las personas en esta situación disponen de un ingreso tan bajo que, aún si lo dedicasen por completo a la adquisición de alimentos, no podrían adquirir los nutrientes necesarios para tener una vida sana.



| Último valor disponible | Unidad de medida | Meta 2016 | Cumplimiento de meta | Tendencia |
|--------------------------|------------------|-----------|----------------------|--|
| 3.2 | Porcentaje | 3.0 | 95% | ↓ Descendente (conviene a Jalisco que disminuya) |
| Reportado al: 29/06/2016 | | | | |

Fuente: CONEVAL, Medición de pobreza por entidad federativa, 2014.

Notas: Este indicador está incluido en el Plan Estatal de Desarrollo (PED) Jalisco 2013-2033. Para cada uno de los 160 indicadores en esta condición, se proyectaron metas de corto plazo (al 2015), de mediano plazo (al 2018) y de largo plazo (al 2033). Las metas 2015 deben compararse con la última actualización bienal de los indicadores de pobreza multidimensional del Coneval, que corresponde a las mediciones 2014 publicadas en el 2015.

Valores históricos

| 2010 | 2011 | 2012 | 2013 | 2014 | 2015 |
|------|------|------|------|------|------|
| 5.3 | --- | 5.8 | -- | 3.2 | --- |

Gráfica de Avance




Avisos

Este indicador con sus metas (2015, 2018 y 2033) está publicado en el Plan Estatal de Desarrollo (PED) Jalisco 2033, por lo que se considera inamovible hasta la actualización del PED y su publicación formal prevista para el primer semestre de este año.


Desagregados:




Descargar ficha indicador:



Datos abiertos:







¿Quieres opinar sobre el indicador?

Compartir en




Detalles del indicador

| | |
|----------------------------------|---|
| Identificador: | EO2-016 |
| Tipo de indicador: | Resultado |
| Nivel del indicador: | Nivel 2 - Sectorial en Plan Estatal de Desarrollo |
| Dependencia que reporta en MIDE: | Secretaría de Desarrollo e Integración Social |
| Periodicidad: | Bienal |
| Año base: | 2008 |

Alineación al Plan Estatal de Desarrollo y Metas

Dimensión: Equidad de oportunidades
 Programa: 11.-Desarrollo e integración social Tema: 11.4.-Pobreza y cohesión social
 Objetivo de desarrollo: Reducir la desigualdad y marginación social garantizando el ejercicio efectivo de los derechos sociales y priorizando el apoyo a la población en situación de pobreza.

| METAS | 2015 | 2016 | 2018 | 2033 |
|-------|------|------|------|------|
| | 2015 | 4.0 | 3.5 | 2.3 |

Las metas identificadas con el icono están publicadas en el Plan Estatal de Desarrollo y son inamovibles hasta su próxima actualización. Las metas que no tienen distintivo son de estimación periódica anual para todos los indicadores evaluables de MIDE Jalisco.

Metodología

Metodología: Representa la proporción de la población en situación de pobreza extrema con respecto al total de la población.

Fórmula: $PPE=(PPE/PT)*100P$

Varibles: PPPE=Población en pobreza extrema como porcentaje de la población total PPE=Población en pobreza extrema PT=Población total

Información de interés
[Medición de la pobreza](#)





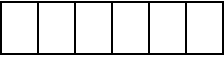
Fuente: Elaboración propia. Tomado de la propuesta de diseño.

DESARROLLO TÉCNICO

En lo técnico, una de las principales características de este desarrollo fue cumplir con estándares de diseño responsivo,² para lo cual se tomó como referencia el *framework Bootstrap*,³ que es un conjunto de herramientas de código abierto que facilitan la creación de sitios web y su modelo *Grid Layout*,⁴ es decir una cuadrícula que contiene guías básicas para la maquetación web.

El espacio de trabajo a lo largo se divide en 12 columnas, y se trabaja en sus múltiplos. En la siguiente tabla se ejemplifica este diseño modular.

Tabla 7. Referencia en la aplicación de columnas

| No. de columnas | Referencia en Bootstrap | Descripción | Ilustración |
|-----------------|--------------------------|---------------------------------------|---|
| 1 Columna | .col-md-12 (12 x 1 = 12) | El contenido se ve en un solo módulo. |  |
| 2 Columnas | .col-md-6 (6 x 2 = 12) | El contenido se ve en dos módulos. |  |
| 3 Columnas | .col-md-4 (4 x 3 = 12) | El contenido se ve en tres módulos. |  |
| 4 Columnas | .col-md-3 (3 x 4 = 12) | El contenido se ve en cuatro módulos. |  |
| 6 Columnas | .col-md-2 (2 x 6 = 12) | El contenido se ve en seis módulos. |  |

Fuente: Elaboración propia.

² El diseño web responsivo o adaptativo es una técnica de diseño web que busca la correcta visualización de una misma página en distintos dispositivos, desde ordenadores de escritorio a tabletas y móviles

³ Bootstrap es una biblioteca multiplataforma o conjunto de herramientas de código abierto para diseño de sitios y aplicaciones web.

⁴ El diseño de cuadrícula CSS o cuadrícula CSS es una técnica en CSS que permite a los desarrolladores web crear esquemas complejos y receptivos de forma fácil y consistente en todos los navegadores.

Ilustración 15. Ejemplo de *grid* de *Bootstrap* de tres columnas visto desde escritorio

Three equal columns

Get three equal-width columns **starting at desktops and scaling to large desktops**. On mobile devices, tablets and below, the columns will automatically stack.



Fuente: Esquema Proyecto Bootstrap. Disponible en:
<https://getbootstrap.com/docs/4.1/examples/grid/>

Ilustración 16. Ejemplo de *grid* de *Bootstrap* tres columnas visto desde celular

Three equal columns

Get three equal-width columns **starting at desktops and scaling to large desktops**. On mobile devices, tablets and below, the columns will automatically stack.



Fuente: Esquema Proyecto Bootstrap .<https://getbootstrap.com/docs/4.1/examples/grid/>

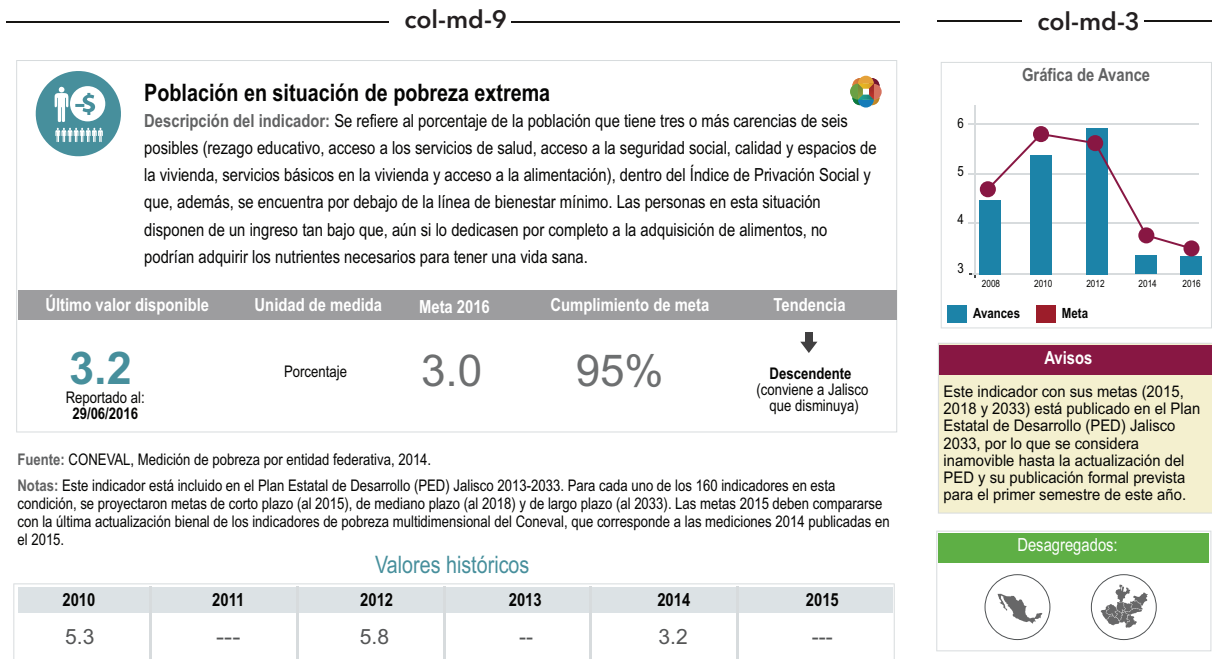
Ilustración 17. Maquetado a tres columnas aplicado al diseño de la pantalla principal



Fuente: Elaboración propia. Tomado de la propuesta de diseño.

Además de los múltiplos 12 se puede trabajar con grupos que sumen 12, por ejemplo, el detalle del indicador se trabajó en columna de 9 a la derecha y 3 a la izquierda $9 + 3 = 12$

Ilustración 18. Maquetado detalle del indicador diseño col 9 + col 3 = 12



Fuente: Elaboración propia. Tomado de la propuesta de diseño.

Por otra parte, uno de los principales retos para adaptar el proyecto a los diversos dispositivos fueron los mapas temáticos, que complementan el detalle del indicador al ofrecer al ciudadano información comparativa a nivel municipal, regional o federal, en mapas que se colorean a partir de ciertos parámetros.

Los mapas temáticos anteriores, estaban desarrollados en una tecnología no soportada por los dispositivos móviles (Adobe Flash Player), por lo que fue primordial investigar sobre alguna librería de gráficos y mapas basados en JavaScript. Para esto se contactó a la empresa AMCHARTS⁵ para solicitar la realización de un mapa temático de Jalisco, ya que no lo tenían disponible en su catálogo, el costo de este aplicativo fue el único recurso que se aplicó en el rediseño, al ser un desarrollo propio de la Subsecretaría de Planeación y Evaluación. Este proceso de actualización se desarrolló en 11 meses y fue liberada el 12 de junio de 2017. En la siguiente ilustración se muestra un resumen de este proceso de mejora en la visualización.

⁵<https://www.amcharts.com> empresa dedicada a construir gráficos y diagramas a través de la tecnología JavaScript y totalmente responsivos.

Ilustración 19. Cronología de la actualización de MIDE Jalisco



Fuente: Elaboración propia.

4. CONCLUSIONES Y DESAFÍOS

A lo largo del documento, el sistema de Monitoreo de Indicadores del Desarrollo de Jalisco (MIDE Jalisco) se presentó como una estrategia del gobierno del estado que coordina la definición y el seguimiento dinámico y periódico de los indicadores y metas vinculadas al Plan Estatal de Desarrollo (PED) vigente. En dicha estrategia participaron 34 dependencias y entidades del ejecutivo, esto en sí representó un reto debido a la cantidad de información que contiene el sistema, aunado al alto nivel técnico de la misma que hace difícil su comprensión y presentación.

Si bien MIDE Jalisco es un sistema reconocido a nivel nacional e internacional, por la relevancia de la información que presenta y por la facilidad de su acceso al ciudadano, el uso y apropiación de la información por parte de los usuarios sigue siendo el mayor reto del sistema dentro de la plataforma web.

Aunque con base en los ejercicios de consulta realizados, se puede decir que la plataforma fue bien valorada, tanto en su versión vigente a mayo de 2017 como en su nueva propuesta de visualización, ésta aún presenta varias áreas de oportunidad, por ejemplo, la amigabilidad y facilidad de utilizar la herramienta. No obstante, aún con los ajustes propuestos, se hicieron varias recomendaciones tanto en el diseño como en el modo como se presenta la información. Las personas que no estaban muy familiarizadas con la plataforma, especialmente estudiantes, consideraron que era difícil de comprender y que, incluso en su nueva versión, era complicada por el nivel técnico y de conocimiento que implicaba, aunque sí era mucho más amigable y visualmente atractiva que la anterior.

En otras recomendaciones obtenidas en las consultas y entrevistas, se hizo énfasis en el desarrollo de videos tutoriales y en el añadir contenido de corte explicativo que facilite la comprensión e interpretación de la información, al contener elementos y terminología muy particular sobre indicadores y así ampliar el público de MIDE Jalisco. El sistema, por contener una serie de indicadores que se actualiza constantemente, debe de ser una herramienta que esté en constante evolución en el desarrollo de herramientas para el uso de la información.

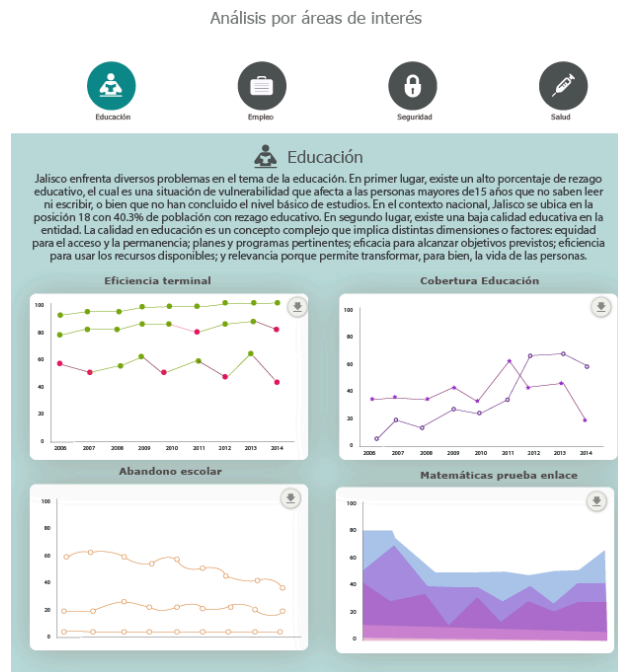
Por otro lado, la composición visual en general y las nuevas herramientas de la propuesta fueron los aspectos mejor valorados en las consultas realizadas, lo cual demuestra que la actualización y reconfiguración general de la herramienta fue un acierto, y que era necesaria para facilitar no sólo su consulta sino el uso adecuado de la información también.

Del mismo modo, tanto los participantes que conocían la plataforma como aquellos que no la conocían a detalle opinaron que era una buena herramienta y que la utilizarían como fuente de información en el futuro. La propuesta obtuvo buenos comentarios y, aparentemente, logró el objetivo de lograr que la información en la plataforma web fuera más accesible y amigable para la ciudadanía.

Si bien en la nueva visualización se incorporaron las secciones propuestas en el prototipo, así como la mayoría de las recomendaciones y ajustes sugeridos, hubo elementos que quedaron pendientes; entre estos se destaca el planteamiento de crear áreas de análisis de

temáticas, donde se cruce información de indicadores relacionados para mostrar un panorama a detalle sobre temas de interés ciudadano, en donde se explique el comportamiento de los indicadores.

Ilustración 20. Propuesta de análisis por área de interés



Fuente: Elaboración propia. Tomado de la propuesta de diseño.

Otro de los desafíos que quedan pendientes es que, a pesar de los trabajos realizados en la mejora de la interfaz y herramientas para la consulta de información, el sistema no presenta una alta demanda de información, como la tienen otros sitios dentro de la Subsecretaría de Planeación y Evaluación.

Por lo anterior, es importante realizar estrategias alternas donde se difunda la utilidad y el uso de la información que contiene MIDE Jalisco en los diversos sectores del estado, para lograr un acercamiento mayor y buscar alternativas de difusión orientada a los ciudadanos y especialistas interesados; además de buscar alternativas para posicionar la plataforma web en los principales motores de búsqueda mediante la reconstrucción de urls que permitan identificar de forma clara el contenido, y alcanzar a nuevos usuarios que desconocen el sistema.

Sin duda, se debe seguir reinventando MIDE Jalisco para incorporar nuevas funcionalidades que permitan ser un referente en el acceso y uso de la información pública.

5. REFERENCIAS

amChart Company. (2018). Disponible en: <https://www.amcharts.com>

Bootstrap Project. (2018). Disponible en: <https://getbootstrap.com/>

Fessenden,T. (2018). Scrolling and Attention. Nielsen Norman Group. Disponible en:<https://www.nngroup.com/articles/scrolling-and-attention/>

Gobierno de Jalisco. (2013). Plan Estatal de Desarrollo Jalisco 2013-2030. Plan Estatal de Desarrollo Jalisco 2013-2030.

Subsecretaría de Planeación y Evaluación. (2018). Sistema de Monitoreo de Indicadores del Desarrollo de Jalisco. Disponible en: <https://seplan.app.jalisco.gob.mx/mide/>

6. SOBRE LAS AUTORAS

MTRA. BRENDA JASMÍN PALOMERA PÉREZ

Maestra en Tecnologías para el Aprendizaje y Licenciada en Ingeniería en Comunicación Multimedia ambas por la Universidad de Guadalajara. Desde el año 2006 es académica de nivel licenciatura, en el Centro Universitario de la Costa de la Universidad de Guadalajara (UdeG). Desde 2017 participa como co-investigadora en la publicación de artículos cuya línea de investigación es la innovación tecnológica aplicada a la educación.

Se integró al sector público en 2007 a la Secretaría de Planeación del Gobierno del Estado de Jalisco, se desempeña como Coordinadora de Proyectos en el área de Desarrollo Multimedia, donde las principales actividades es la administración y diseño de páginas web; así como proyectos enfocados a la identidad de marca. Ha participado en el desarrollo front-end de los sistemas MIDE Jalisco, Biblioteca Digital Subseplan, Fondo Complementario para el Desarrollo, Agendas de Mejora, Red de Fondos, App Mide Jalisco, Sistema de Monitoreo de Acciones y Programas Públicos y CMG.

MTRA. MARÍA GUADALUPE PICHARDO GOBY

Maestra en Tecnologías para el Aprendizaje por la Universidad de Guadalajara, donde también ha sido docente por más de 14 años. En materia profesional durante los últimos 10 años, se ha desempeñado en la Administración Pública en las áreas de planeación, monitoreo y evaluación a través de las estrategias MIDE y EVALÚA Jalisco.

Ha colaborado en la obtención de distintos reconocimientos nacionales e internacionales para ambas estrategias. Actualmente es la Directora de Monitoreo y Mejora de Programas Públicos en la Subsecretaría de Planeación y Evaluación de la SEPAF, del Gobierno del Estado de Jalisco.

