

Plan Municipal
DE DESARROLLO Y GOBERNANZA

Huejúcar

2018 - 2021. V I S I Ó N 2030

Promoviendo el acceso a la información pública y el carácter abierto de los datos, la Secretaría de Planeación y Participación Ciudadana del Gobierno de Jalisco pone a disposición de la ciudadanía este Plan Municipal de Desarrollo y Gobernanza. Esta publicación es una copia textual del Plan original aprobado por el Cabildo del Ayuntamiento, por lo que la Secretaría señala que no se hace responsable del contenido y que el documento no tiene valor oficial o jurídico.

MENSAJE DE LA PRESIDENTE MUNICIPAL

La prioridad de esta administración Municipal 2018 – 2021, es la participación activa de todos los diferentes sectores de la población, en la toma de decisiones y así poder lograr el desarrollo del Municipio, ya que son ellos los que saben de las necesidades de nuestra población, para lograr el bienestar de toda la gente.

Así que trabajando en equipo y aplicando con eficacia los recursos financieros se pueden desarrollar grandes proyectos productivos que sean de gran beneficio social para todas las comunidades del Municipio.

Este Plan Municipal de Desarrollo y Gobernanza, es el resultado del trabajo y del acuerdo de voluntades de los diferentes grupos y sectores de la población, para poder lograr el desarrollo económico y social.

El objetivo principal es que se logre un buen aprovechamiento, del dinero, materiales, equipo y trabajo humano, mediante una buena organización y planeación previamente establecidas.



Arcelia Díaz Márquez
Presidenta Municipal

TABLA DE CONTENIDOS

Diagnóstico	7
Ejes de desarrollo	31
Estado de Derecho: Seguridad Pública, Gobernabilidad	31
Desarrollo Económico: Desarrollo Rural, Industria, Comercio y Servicios, Financiamiento Productivo, Empleo, Turismo, Generación y Aprovechamiento de Energía.	33
Desarrollo Sostenible del Territorio: Ordenamiento Ecológico Territorial y Gestión Urbana, Protección y Gestión Ambiental, Gestión Integral del Agua, de Ecosistemas y Biodiversidad	35
Gobierno: Hacienda Pública, Acceso a la Información y Transparencia	37

Plan Municipal de Huejúcar

Plan Municipal de Huejúcar

Diagnóstico

La palabra Huejúcar proviene de los vocablos náhuatl (sauce) y can (lugar); lo cual se interpreta como: “Lugar de Sauces”.

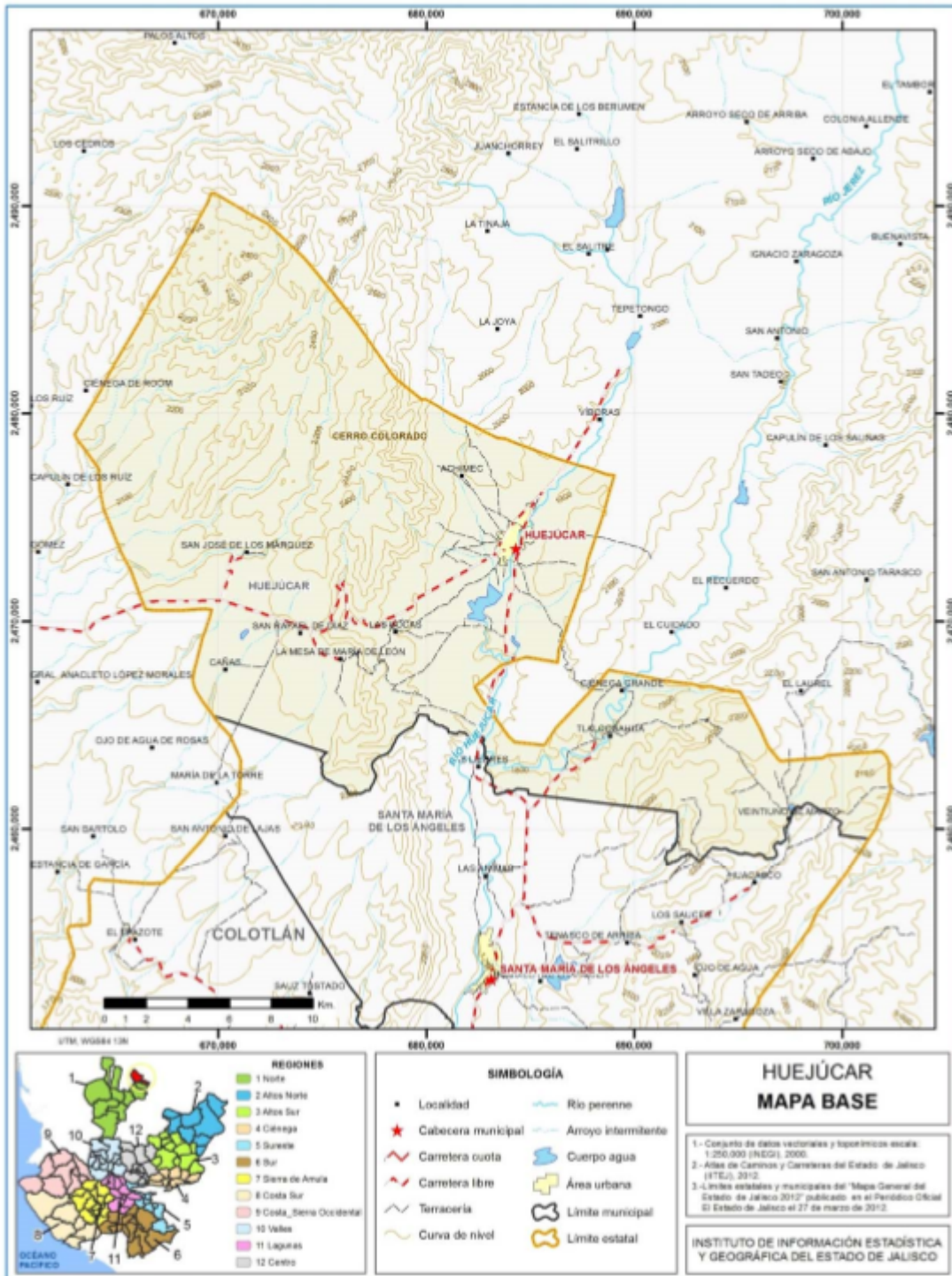
Figura 1. Huejúcar, Jalisco.
Localización geográfica.



FUENTE: IIEG, Instituto de Información Estadística y Geográfica del Estado de Jalisco con base en IITEJ, “Mapa General del Estado de Jalisco, 2012”

Plan Municipal de Huejúcar

Mapa Base



Plan Municipal de Huejúcar

Medio Físico e Infraestructura

TABLA 1. MEDIO FÍSICO. Huejúcar, Jalisco

Medio Físico		Descripción	
Superficie municipal (Km2)		498	El municipio de Huejúcar tiene una superficie de 498 Km2, Por su superficie se ubica en la posición 59 con relación al resto de los municipios.
Altura (msnm)	Mínima municipal	1,750	La cabecera municipal es Huejúcar y se encuentra a 1,830 msnm. El territorio municipal tiene alturas entre los 1,750 y 2,581 msnm.
	Máxima municipal	2,581	
	Cabecera municipal	1,830	
Pendientes (%)	Planas (<5°)	42.2	El 42.2 % del municipio tiene terrenos planos, es decir, con pendientes menores a 5°.
	Lomerío (5°-15°)	35.1	
	Montañas > (15°)	22.7	
Clima (%)	Semiárido semicálido	11.9	La mayor parte del municipio de Huejúcar (55.2%), tiene clima templado subhúmedo. La temperatura media anual es de 16.1°C, mientras que sus máximas y mínimas promedio oscilan entre 29.5°C y 4.3°C respectivamente. La precipitación media anual es de 700 mm.
	Semiárido templado	35.1	
	Templado subhúmedo	55.2	
Temperatura (°C)	Máxima promedio	29.5	
	Mínima promedio	4.3	
	Media anual	16.1	
Precipitación (mm)	Media anual	700	
Geología (%)	Toba	45.3	El tipo de roca predominante es toba (45.3%) tiene rocas ígneas de origen explosivo, formadas por material volcánico suelto o consolidado. Comprende fragmentos de diferente composición mineralógica y tamaños menores de 4 mm.
	Extrusiva ácida	31.3	
	Residual	12.8	
	Aluvial	5.7	
	Conglomerado	4.3	
	Riolita	0.7	
	Litosol	38.3	

Plan Municipal de Huejúcar

Tipo de suelo (%)	Luvisol	32.8	El suelo predominante es litosol (38.3%), suelo de piedra, son los más abundantes en el país. Se encuentran en todos los climas y con muy diversos tipos de vegetación. El uso de estos suelos depende principalmente de la vegetación que los cubre.
	Castañozem	13.2	
	Feozem	7.4	
	Fluvisol	5.4	
	Otros	2.9	
Cobertura de suelo (%)	Agricultura	23.6	La selva (35.4%), y la agricultura (23.6%) son los usos de suelo dominantes en este municipio.
	Asentamiento humano	0.4	
	Bosque	25.9	
	Cuerpo de agua	0.3	
	Otros tipos de vegetación	4.6	
	Pastizal	9.6	
	Selva	35.4	

FUENTE: IIEG, Instituto de Información Estadística y Geográfica del Estado de Jalisco; con base en: Geología, Edafología, esc. 1:50,000 y Uso de Suelo y Vegetación SVI, esc. 1:250,000, INEGI. Clima, CONABIO. Tomo 1 Geografía y Medio Ambiente de la Enciclopedia Temática Digital de Jalisco. MDE y MDT del conjunto de datos vectoriales, esc. 1:50,000, INEGI. Mapa General del Estado de Jalisco 2012.

TABLA 1.1 INFRAESTRUCTURA. Huejúcar, Jalisco

Infraestructura			Descripción
Infraestructura(km)	Carreteras	49.47	El municipio se encuentra en el tercer lugar de la región Norte, registrado un grado medio de conectividad y caminos y carreteras
	Caminos	125.52	
Tipos de servicios	Cantidad	Comentarios	
Cementerio	1	La información presentada en esta tabla corresponde a los servicios concentrados en localidades mayores a 2,500 habitantes.	
Escuelas	12		
Palacio o ayuntamiento	2		
Mercado	1		

Plan Municipal de Huejúcar

Infraestructura		Descripción
Plaza	3	
Centro Salud	2	
Templo	7	

FUENTE: IIEG, Instituto de Información Estadística y Geográfica del Estado de Jalisco, Atlas de Caminos y Carreteras del Estado de Jalisco 2012. Conectividad 2012, IITEJ. Mapa General del Estado de Jalisco 2012. Censo de Población y Vivienda 2000 y 2010, INEGI. Siete servicios básicos, CDTR-IITEJ, 2009.

Demografía y Sociedad

Aspectos Demográficos

El municipio de Huejúcar pertenece a la región norte, su población en el 2015 según la encuesta intercensal era de 5 mil 633 personas; 48.0 por ciento hombres y 52.0 por ciento mujeres, los habitantes del municipio representaban el 7.2 por ciento del total regional (ver tabla 2). Comparando este monto poblacional con el del año 2010, se obtuvo que la población disminuyó un 7.4 por ciento en cinco años.

Tabla 2. Población por sexo, porcentaje en el municipio. Huejúcar, Jalisco

Clave	No.	Municipio/Localidad	Población total 2010	Población 2015			
				Total	Porcentaje en el municipio	Hombres	Mujeres
041	HUEJÚCAR		6,084	5,633	100.00	2,702	2,931

FUENTE: IIEG, Instituto de Información Estadística y Geográfica del Estado de Jalisco con base en INEGI, Censo de población y vivienda 2010 y Encuesta intercensal 2015.

Se estima que para el 2020 esta población aumentara a 6 mil 823 habitantes, donde 3 mil 309 serán hombres y 3 mil 514 mujeres, manteniendo el 0.08 por ciento de la población total del estado.

El municipio en 2010 contaba con 32 localidades, de éstas, 2 eran de dos viviendas y 5 de una. La cabecera municipal de Huejúcar es la localidad más

Plan Municipal de Huejúcar

poblada con 3 mil 647 personas, y representaba el 59.9 por ciento de la población, le sigue Tlalcosahua con el 11.1, Las Bocas con el 5.1, San José de los Márquez con el 4.9 y Ciénega Grande con el 2.9 por ciento del total municipal. (Ver tabla 2A).

Tabla 2A. Población por sexo, porcentaje en el municipio. Huejúcar, Jalisco

Clave	No.	Municipio/Localidad	Población total 2000	Población 2010			
				Total	Porcentaje en el municipio	Hombres	Mujeres
		041 HUEJÚCAR	6,273	6,084	100.00	2,905	3,179
0001	1	HUEJÚCAR	3,374	3,647	59.9	1,752	1,895
0022	2	TLALCOSAHUA	824	676	11.1	332	344
0005	3	LAS BOCAS	422	309	5.1	131	178
0019	4	SAN JOSÉ DE LOS MÁRQUEZ	357	299	4.9	145	154
0007	5	CIÉNEGA GRANDE	197	177	2.9	80	97

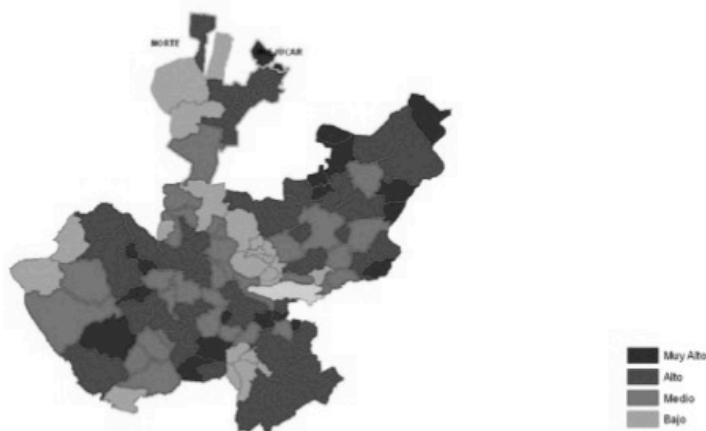
FUENTE: IIEG, Instituto de Información Estadística y Geográfica del Estado de Jalisco con base en INEGI, censos y conteos nacionales, 2000-2010.

Intensidad Migratoria

El estado de Jalisco tiene una añeja tradición migratoria a Estados Unidos que se remonta hacia los finales del siglo XIX. Se estima que 1.4 millones de personas nacidas en Jalisco habitan en Estados Unidos y que alrededor de 2.6 millones de personas nacidas en aquel país son hijos de padres jaliscienses. De acuerdo al índice de intensidad migratoria calculado por Consejo Nacional de Población (CONAPO) con datos del censo de población de 2010 del INEGI, Jalisco tiene un grado alto de intensidad migratoria, y tiene el lugar decimotercero entre entidades federativas del país con mayor intensidad migratoria.

Plan Municipal de Huejúcar

Figura 3. Grado de Intensidad migratoria a Estados Unidos.
Jalisco, 2010



FUENTE: IIEG, Instituto de Información Estadística y Geográfica del Estado de Jalisco con base en estimaciones del CONAPO, 2010.

Los indicadores de este índice señalan que particularmente en Huejúcar el 30.18 por ciento de las viviendas del municipio recibieron remesas en 2010, en un 8.56 por ciento se reportaron emigrantes del quinquenio anterior (2005-2010), con el 8.81 por ciento se registraron migrantes circulares del quinquenio anterior, así mismo el 9.76 por ciento de las viviendas contaban con migrantes de retorno del quinquenio anterior. (Ver tabla 3).

**Tabla 3. Índice y grado de intensidad migratoria e indicadores socioeconómicos.
Huejúcar 2010**

Índice y grado de intensidad migratoria e indicadores socioeconómicos	Valores
Índice de intensidad migratoria	2.1258974
Grado de Intensidad migratoria	Muy Alto
Total de Viviendas	1988
% viviendas que reciben remesas	30.18
%Viviendas con emigrantes en Estados Unidos del quinquenio anterior	8.56
%Viviendas con migrantes circulares del quinquenio anterior	1.81
%Viviendas con migrantes de retorno del quinquenio anterior	9.76

Plan Municipal de Huejúcar

Índice y grado de intensidad migratoria e indicadores socioeconómicos	Valores
Lugar que ocupa en el contexto estatal	6
Lugar que ocupa en el contexto nacional	103

FUENTE: IIEG, Instituto de Información Estadística y Geográfica del Estado de Jalisco con base en estimaciones del CONAPO con base en el INEGI, muestra del diez por ciento del Censo de Población y Vivienda 2010.

Pobreza Multidimensional

POBREZA MULTIDIMENSIONAL

La pobreza, está asociada a condiciones de vida que vulneran la dignidad de las personas, limitan sus derechos y libertades fundamentales, impiden la satisfacción de sus necesidades básicas e imposibilitan su plena integración social. De acuerdo con esta concepción, una persona se considera en situación de pobreza multidimensional cuando sus ingresos son insuficientes para adquirir los bienes y los servicios que requiere para satisfacer sus necesidades y presenta carencia en al menos uno de los siguientes seis indicadores: rezago educativo, acceso a los servicios de salud, acceso a la seguridad social calidad y espacios de la vivienda servicios básicos en la vivienda.

La nueva metodología para medir el fenómeno de la pobreza fue desarrollada por el CONEVAL y permite profundizar en el estudio de la pobreza, ya que además de medir los ingresos, como tradicionalmente se realizaba, se analizan las carencias sociales desde una óptica de los derechos sociales.

Estos componentes permitirán dar un seguimiento puntual de las carencias sociales y al bienestar económico de la población, además de proporcionar elementos para el diagnóstico y seguimiento de la situación de la pobreza en nuestro país, desde un enfoque novedoso y consistente en las disposiciones legales aplicables y que retoma los desarrollos académicos recientes en materia de medición de la pobreza.

En términos generales de acuerdo a su ingreso y a su índice de privación social se propone la siguiente clasificación: pobres multidimensionales. - Población con ingreso inferior al valor de la línea de bienestar y que padece al menos una carencia social. Vulnerables por carencias sociales. - Población que presenta una o más carencias sociales, pero cuyo ingreso es superior a la línea de bienestar. Vulnerables por ingresos. - Población que no presenta carencias sociales y cuyo ingreso es inferior o igual a la línea de bienestar. No pobre multidimensional y no vulnerable. - Población cuyo ingreso es superior a la línea de bienestar y que no tiene carencia social alguna.

Plan Municipal de Huejúcar

Tabla 5. Pobreza Multidimensional. Huejúcar, 2010-2015

Indicadores de incidencia	Porcentaje		Personas		Carencias Promedio	
	2010	2015	2010	2015	2010	2015
Pobreza multidimensional						
Población en situación de pobreza multidimensional	52.2	48.7	3,550	2,781	2.0	1.7
Población en situación de pobreza moderada	45.9	45.5	3,121	2,603	1.8	1.6
Población en situación de pobreza extrema	6.3	3.1	429	178	3.2	3.5
Población vulnerable por carencias sociales	38.5	40.9	2,622	2,339	1.9	1.6
Población vulnerable por Ingresos	2.8	2.9	193	167		
Población no pobre multidimensional y no vulnerable	6.5	7.5	441	426		
Privación social						
Población con al menos una carencia social	90.7	89.6	6,172	5,120	1.9	1.6
Población con al menos tres carencias sociales	19.9	10.3	1,357	591	3.1	3.4
Indicadores de carencias Sociales						
Rezago educativo	33.4	27.7	2,271	1,581	2.4	2.1
Acceso a los servicios de salud	43.1	16.9	2,934	965	2.4	2.3
Acceso a la seguridad social	80.1	75.1	5,453	4,291	2.0	1.7
Calidad y espacios de la vivienda	6.1	6.2	416	353	2.9	2.9
Acceso a los servicios básicos en la vivienda	6.9	8.7	468	494	2.9	3.0
Acceso a la alimentación	5.5	13.3	374	763	2.8	2.7

Plan Municipal de Huejúcar

Indicadores de incidencia	Porcentaje		Personas		Carencias Promedio	
	2010	2015	2010	2015	2010	2015
Bienestar						
Población con un ingreso inferior a la línea de bienestar mínimo.	26.5	19.4	1,802	1,112	1.9	1.7
Población con un ingreso inferior a la línea de bienestar	55.0	51.6	3,743	2,949	1.9	1.6

Fuente: Elaborado por el IIEG con base en estimaciones del CONEVAL con base en el MCS-ENIGH 2010, la muestra del Censo de Población y Vivienda 2010, el Modelo Estadístico 2015 para la continuidad del MCS-ENIGH y la Encuesta Intercensal 2015

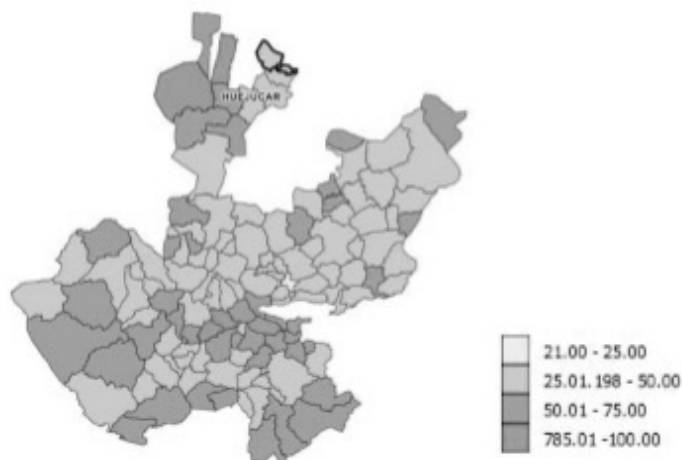
En la tabla 5 se muestra los datos actualizados a 2015 del porcentaje y número de personas en situación de pobreza, vulnerable por carencias sociales, vulnerable por ingresos y; no pobre y no vulnerable en Huejúcar el 48.7 por ciento de la población se encuentra en situación de pobreza, es decir, 2 mil 781 personas comparten esta situación en el municipio, así mismo el 40.9 por ciento (2,339 personas) de la población es vulnerable por carencias sociales; el 2.9 por ciento es vulnerable por ingresos y 7.5 por ciento es no pobre y no vulnerable.

Es importante agregar que en 2010 el 6.3 por ciento de Huejúcar presento pobreza extrema para el 2015 disminuyó a 3.1 por ciento, es decir, 178 personas (2015); por otro lado, en 2010 un 45.9 por ciento de la población estaba en pobreza moderada (3,121 personas) y para 2015 disminuyó su porcentaje a 45.5 por ciento, sin embargo, en datos absolutos disminuyó a 2,603 habitantes.

De los indicadores de carencias sociales en 2015, destaca que el acceso a la seguridad social es la más alta con un 75.1 por ciento, que en términos relativos se trata de 4 mil 291 habitantes. El que menos porcentaje acumula es el de calidad y espacios de la vivienda, con el 6.2 por ciento.

Plan Municipal de Huejúcar

Figura 4. Porcentaje de población con pobreza multidimensional por municipio.
Jalisco, 2015



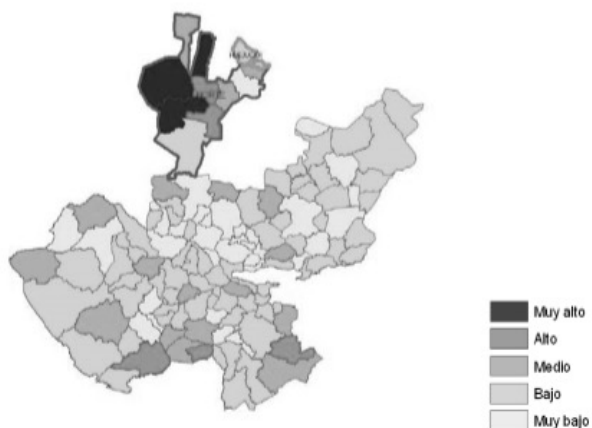
Marginación

La construcción del índice para las entidades federativas, regiones y municipios considera cuatro dimensiones estructurales de la marginación; falta de acceso a la educación (población analfabeta de 15 años o más y población sin primaria completa de 15 años o más), residencia en viviendas inadecuadas (sin disponibilidad de agua entubada, sin drenaje, ni servicio sanitario exclusivo, con piso de tierra, sin disponibilidad de energía eléctrica y con algún nivel de nacimiento) y residir en localidades pequeñas con menos de 5 mil habitantes.

En la tabla 6 se presentan los indicadores que componen el índice de marginación para el 2015 del municipio. En donde se puede apreciar que Huejúcar cuenta con un grado de marginación bajo y que la mayoría de sus carencias están muy cerca del promedio estatal, destaca que la población de 15 años o más sin primaria completa asciende al 30.3 por ciento, y que el 55.7 por ciento de la población no gana ni dos salarios mínimos

Plan Municipal de Huejúcar

Figura 5. Índice de marginación por municipio.
Jalisco, 2015



FUENTE: IIEG, Instituto de Información Estadística y Geográfica del Estado de Jalisco con base en estimaciones del CONAPO, 2015

A nivel localidad, se tiene que mayoría de las principales localidades del municipio tienen grado de marginación media y alta, a excepción de la cabecera municipal de Huejúcar que tiene grado de marginación bajo. En particular se ve que Tlacosahua tiene los más altos porcentajes de población analfabeta (14.1%) y San José de los Márquez en sin primaria completa (54.6%) (Ver tabla 6).

Tabla 6. Grado de marginación e indicadores sociodemográficos. Huejúcar, 2010

Municipio/Localidad		Grado	% Población de 15 años o más analfabeta	% Población de 15 años o más sin primaria completa	% Población en localidades con menos de 5000 habitantes	%Población ocupada con ingreso de hasta 2 salarios mínimos	%Viviendas particulares habitadas que no disponen de refrigerador
Clave	Nombre						
	Jalisco	Bajo	3.6	14.9	17.5	29.4	
041	Huejúcar	Bajo	6.2	30.3	100.0	55.7	
0001	Huejúcar	Bajo	5.1	29.3			5.6
0022	Tlacosahua	Alto	14.1	46.8			17.3
0005	Las Bocas	Medio	5.8	48.1			9.8
0019	San José de los Márquez	Alto	8.7	54.6			10.5

Plan Municipal de Huejúcar

0007	Ciénega Grande	Medio	10.7	47.9			7.3
------	----------------	-------	------	------	--	--	-----

*Para el cálculo de los índices estatales, municipales y regionales, estos indicadores corresponden a los porcentajes de ocupantes en viviendas.

FUENTE: IIEG, Instituto de Información Estadística y Geográfica del Estado de Jalisco, con base en CONAPO, Índices de marginación por entidad federativa, municipal y a nivel localidad, 2010

Nota: El dato del Estado y del Municipio es de 2015

Índices Sociodemográficos

En lo que respecta a las carencias en la vivienda, destaca San José de los Márquez con el más alto porcentaje en el indicador de viviendas sin agua entubada con el 7.0 por ciento; con el problema de viviendas sin excusado, destaca Ciénega Grande mostrando el 23.6 por ciento, respecto a equipamiento en la vivienda, en viviendas sin refrigerador el que muestra el más alto porcentaje es Tlacosahua con el 17.3 por ciento, seguido de San José de los Márquez con el 10.5 por ciento (ver tabla 7).

Tabla 7. Grado de marginación e indicadores sociodemográficos. Huejúcar, 2010

Municipio/Localidad		Grado	% Viviendas particulares habitadas sin excusado*	% Viviendas particulares habitadas sin energía eléctrica*	% Viviendas particulares habitadas sin disponibilidad de agua entubada*	**Promedio de ocupantes por cuarto en viviendas particulares habitadas	%Viviendas particulares habitadas con piso de tierra.
Clave	Nombre						
	Jalisco	Bajo	0.86	0.3	1.8	22.1	1.6
041	Huejúcar	Bajo	2.7	0.3	0.8	23.2	1.7
0001	Huejúcar	Bajo	0.6	0.5	0.3	0.8	0.9
0022	Tlacosahua	Alto	9.6	3.0	1.5	1.0	1.5
0005	Las Bocas	Medio	6.9	3.0	1.0	0.7	0.0
0019	San José de los Márquez	Alto	16.3	1.2	7.0	0.9	0.0
0007	Ciénega Grande	Medio	23.6	0.0	1.8	0.8	3.6

* Para el cálculo de los índices estatales, municipales y regionales, estos indicadores corresponden a los porcentajes de ocupantes en viviendas. ** Para el dato estatal y municipal se considera el porcentaje de viviendas con algún nivel de hacinamiento FUENTE: IIEG, Instituto de Información Estadística y Geográfica del Estado de Jalisco, con base en CONAPO, Índices de marginación por entidad federativa, municipal y a nivel localidad, 2010 Nota: El dato del Estado y del Municipio es de 2015

Plan Municipal de Huejúcar

Economía

Número de Empresas

Conforme a la información del Directorio Estadístico Nacional de Unidades Económicas (DENUE) de INEGI, el municipio de Huejúcar cuenta con 387 unidades económicas a noviembre 2018 y su distribución por sectores revela un predominio de unidades económicas dedicadas a servicios, siendo éstos el 41.3% del total de las empresas en el municipio. Ocupa la posición 82 del total de empresas establecidas en el estado y la posición número 3 en el ranking regional.

Tabla 9. Composición de las Empresas Huejúcar, noviembre 2018. (Unidades económicas)

Sector	Totalde Unidades Económicas	0 a 5 personas	6 a 10 personas	11 a 30 personas	51 a 100 personas
Servicios	160	150	5	5	
Comercio	157	152	4	1	
Industria Manufacturera	39	35	3		1
Otros	25	21	1	3	
Agricultura	2	1		1	
Industria de electricidad y generación de agua	2		1	1	
Transportes	2	2			

FUENTE: IIEG, Instituto de Información Estadística y Geográfica del Estado de Jalisco; con información de INEGI, DENUE.

Valor Agregado Censal Bruto

El valor agregado censal bruto se define como: “el valor de la producción que se añade durante el proceso de trabajo por la actividad creadora y de transformación del personal ocupado, el capital y la organización (factores de la producción), ejercida sobre los materiales que se consumen en la realización de la actividad económica.” En resumen, esta variable se refiere al valor de la producción que añade la actividad económica en su proceso productivo.

Los censos económicos 2014 registraron que en el municipio de Huejúcar, los tres subsectores más importantes en la generación de valor agregado censal bruto fueron el Suministro de agua y suministro de gas por ductos al consumidor final;

Plan Municipal de Huejúcar

el Comercio al por menor en tiendas de autoservicio y departamentales; y los Servicios de preparación de alimentos y bebidas que generaron en conjunto el 46.1% del total del valor agregado censal bruto registrado en 2014 en el municipio.

El subsector de las Comercio al por menor en tiendas de autoservicio y departamentales, que concentró el 10.17% del valor agregado censal bruto en 2014, registró el mayor crecimiento real pasando de 70 mil pesos en 2009 a 2 millones 904 mil pesos a precios constantes en 2014, representado un incremento de 4033% en términos reales durante el periodo.

Empleo

Trabajadores asegurados en el IMSS

En los últimos años, el municipio de Huejúcar ha visto un decremento en el número de trabajadores registrados ante el IMSS. Para el 2018, el IMSS reportó un total de 88 trabajadores asegurados, lo que representa 40 trabajadores menos que en diciembre de 2012.

En función de los registros del IMSS los grupos económicos que más empleos registraron dentro del municipio de Huejúcar, es la Compraventa de alimentos, bebidas y productos del tabaco y la Fabricación de productos metálicos, excepto maquinaria y equipo que en diciembre del 2018 ambos contaron con un total de 15 trabajadores concentrando el 17.05% cada uno, del total de asegurados en el municipio. El primero grupo registró un incremento de 3 trabajadores y el segundo de 7 trabajadores de diciembre de 2012 a 2018.

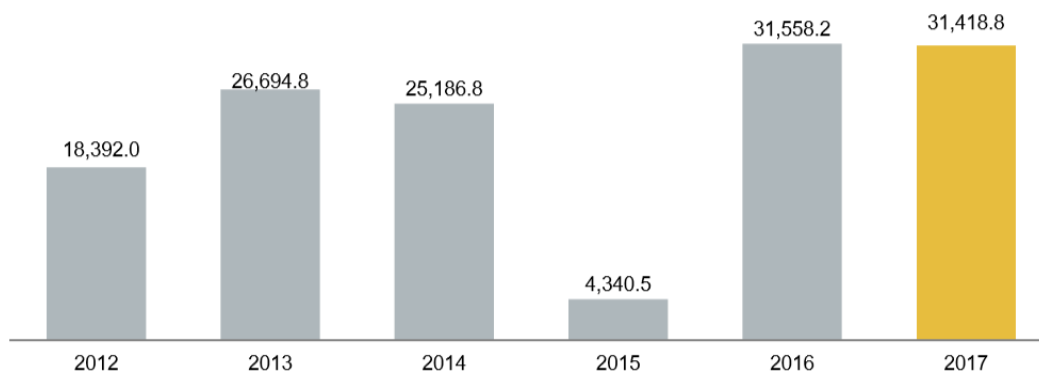
El tercer grupo económico con más trabajadores asegurados es la Fabricación y/o reparación de muebles de madera y sus partes; excepto de metal y de plástico moldeado, que para diciembre de 2018 registró 13 trabajadores asegurados que representó el 14.77% del total de trabajadores asegurados a dicha fecha. En diciembre de 2012 en este grupo económico había sólo un trabajador registrado.

Agricultura y Ganadería

El valor de la producción agrícola en Huejúcar ha presentado diversas fluctuaciones durante el periodo 2012–2017, habiendo registrado sus niveles más altos en 2016 y 2017. El valor de la producción agrícola de Huejúcar de 2016 representó, el 0.07% del total de producción agrícola estatal y siendo su máxima participación estatal en 2013.

Plan Municipal de Huejúcar

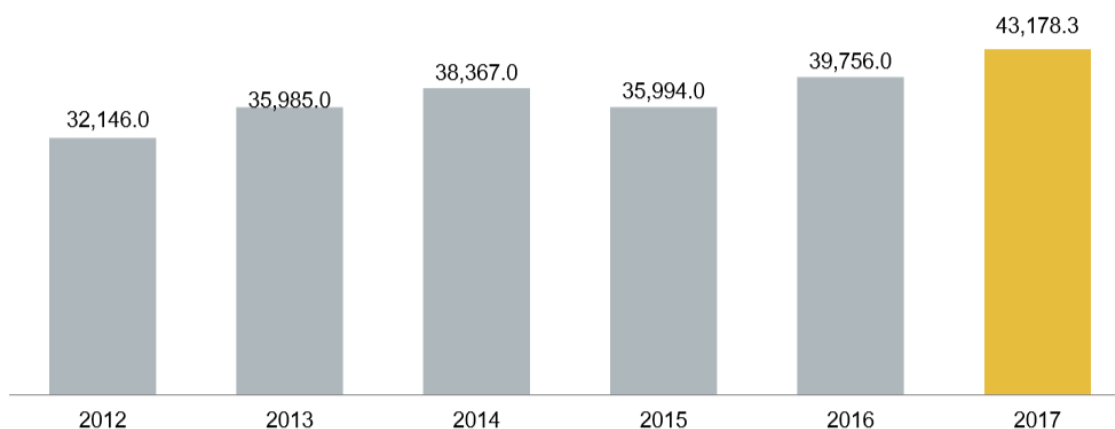
**Figura 7. Valor de la producción agrícola
Huejúcar 2012 - 2017 (Miles de pesos)**



FUENTE: IIEG, Instituto de Información Estadística y Geográfica del Estado de Jalisco; información de SIAP / SAGARPA - OEIDRUS.

La producción ganadera en Huejúcar ha mantenido una tendencia variable durante el periodo 2012 - 2017, siendo el ejercicio de 2017 el año en el que se ha registrado el mayor crecimiento en el valor de la producción ganadera en el municipio. En 2017, con un valor total de 43.2 millones de pesos, la producción ganadera de Huejúcar tuvo una participación de 0.05% del total de la producción ganadera estatal.

**Figura 8. Valor de la producción ganadera
Huejúcar 2012 - 2017 (Miles de pesos)**



FUENTE: IIEG, Instituto de Información Estadística y Geográfica del Estado de Jalisco; información de SIAP / SAGARPA - OEIDRUS.

La producción ganadera en Huejúcar ha mantenido una tendencia variable durante el periodo 2012 - 2017, siendo el ejercicio de 2017 el año en el que se ha

Plan Municipal de Huejúcar

registrado el mayor crecimiento en el valor de la producción ganadera en el municipio. En 2017, con un valor total de 43.2 millones de pesos, la producción ganadera de Huejúcar tuvo una participación de 0.05% del total de la producción ganadera estatal.

Medio Ambiente

Subíndice Municipal de Medio Ambiente

Tabla 12. Municipios de la región Norte de acuerdo al índice municipal de medio ambiente. Huejúcar, Jalisco

Nombre	Índice Municipal Medio Ambiente	Posición estatal	Categoría
San Martín de Bolaños	66.09	4	Muy Alto
Colotlán	59.44	29	Alto
Santa María de los Ángeles	58.93	33	Alto
Bolaños	58.16	39	Alto
Villa Guerrero	58.15	40	Alto
Huejúcar	57.67	47	Alto
Totatiche	56.65	60	Medio
Huejuquilla el Alto	55.57	65	Medio
Chimaltitán	51.92	79	Medio
Mezquitic	50.61	82	Bajo

FUENTE: IIEG, Instituto de Información Estadística y Geográfica del Estado de Jalisco; 2012. Con información de EMADES, 2000, 2010; SEMARNAT, 2000; CONAGUA, 2010; CONABIO, 2010; INEGI, 1982, 2005, 2007; CONAFOR, 2007; CEA, 2007; CCA, 2010.

Considerando el índice de medio ambiente, que contempla aspectos como generación de residuos sólidos, deforestación, explotación de acuíferos, cobertura forestal, áreas naturales protegidas, entre otros, Huejúcar se ubica en el lugar 47 a nivel estatal, lo cual indica un desarrollo *Alto* del medio ambiente en comparación al resto de los municipios de la entidad, y la cuarta posición en la región Norte.

Plan Municipal de Huejúcar

En el Índice Municipal de Medio Ambiente, 2013, destaca que el 1.4% del territorio de Huejúcar se ubica en un acuífero sobreexplotado, sobre el cual se registra un total de 1,736 viviendas particulares habitadas, de las cuales 98.10% tienen disponibilidad de agua dentro de la casa o el terreno y 93.43% cuentan con drenaje conectado a la red pública, fosa séptica u otros.

El Municipio tiene una cobertura de 27.2% de bosques, 12.3% de selvas y 24.3% destinada a la agricultura. En los últimos 25 años el municipio ha recuperado 1.65 km² de superficie con vegetación natural y presenta 5.32% de la superficie con riesgo de erosión. En el ordenamiento ecológico territorial, el 32.17% de su territorio está bajo políticas ambientales de conservación.

En términos de residuos sólidos urbanos, el municipio participa con el 0.08% del total estatal, equivalente a 5.871 toneladas generadas por día.

Gobierno y Seguridad

Instituciones Educativas

De acuerdo a los datos de escuelas proporcionados por el Sistema de Información y Gestión Educativa, durante el ciclo escolar 2012-2013¹ en la región Norte del estado de Jalisco, compuesta por 10 municipios, contó con 615 escuelas en 518 planteles.

El municipio de Huejúcar tuvo 37 escuelas en 32 planteles. Las escuelas en Huejúcar operaron principalmente en los turnos matutino (81.1%) y vespertino (18.9%). Ver tabla 13

Tabla 13. Datos generales de las Instituciones educativas en Huejúcar. Ciclo escolar 2012-2013

Municipio	Escuelas		Turno				
	Escuela	Planteles	Vespertino	Matutino	Discontinuo	Continuo	Nocturno
Huejúcar	37	32	7	30	0	0	0
			18.9%	81.1%	0%	0%	0%

Fuente: Elaborado por el IIEG con base en registros del Sistema de Información y Gestión Educativa.

Plan Municipal de Huejúcar

El nivel educativo que se impartió en las escuelas del municipio fue principalmente de primaria (43.2%), seguido de preescolar (35.1%), secundaria (10.8%), media superior (8.1%) y centros de atención múltiple (2.7%). Ver tabla 14

**Tabla 14. Escuelas por nivel educativo en el municipio de Huejúcar.
Ciclo escolar 2012-2013**

	Nivel educativo							
	Primaria	Preescolar	Secundaria	Media Superior	Inicial	CAM*	Superior	Formación para el trabajo
Escuelas	16	13	4	3	0	1	0	0
% participación	43.2%	35.1%	10.8%	8.1%	0.0%	2.7%	0.0%	0.0%

Fuente: Elaborado por el IIEG con base en registros del Sistema de Información y Gestión Educativa.

* Centros de Atención Múltiple

Los servicios educativos que se tuvieron en las escuelas de Huejúcar fueron: general (70.3%), comunitario (10.8%), bachillerato general (8.1%), telesecundaria (5.4%), técnica (2.7%) y centros de atención múltiple (2.7%). Ver tabla 15

**Tabla 15. Servicios educativos en Huejúcar por número de escuelas.
Ciclo escolar 2012-2013**

Servicio Educativo	Escuelas	% de participación
General	26	70.3%
Comunitario	4	10.8%
Indígena	0	0.0%
Telesecundaria	2	5.4%
Bachillerato General	3	8.1%
Tecnológico	0	0.0%
Técnica	1	2.7%
Inicial Indígena	0	0
CAM*	1	2.7%
Inicial no escolarizada	0	0.0%

Plan Municipal de Huejúcar

Servicio Educativo	Escuelas	% de participación
Licenciatura y posgrado	0	0.0%
Formación para el trabajo	0	0.0%

Fuente: Elaborado por el IIEG con base en registros del Sistema de Información y Gestión Educativa.

* Centros de Atención Múltiple

La matrícula de alumnos registrados en el ciclo escolar 2016-2017 en el municipio de Huejúcar fue de 1,446, de los cuales el 52.0% fueron hombres y el 48.0% mujeres.

La cantidad de docentes en el registro fue de 77 profesores en Huejúcar y hubo un promedio de 19 alumnos por profesor. Ver tabla 16

Tabla 16. Alumnos y docentes en Huejúcar. Ciclo escolar 2016-2017

Municipio	Alumnos			Docentes	Alumnos por Profesor
	Hombres	Mujeres	Total	Total	Total
Huejúcar	752	694	1,446	77	19

Fuente: Elaborado por el IIEG con base en registros del Sistema de Información y Gestión Educativa.

Desarrollo institucional

El Índice de Desarrollo Municipal (IDM) mide el progreso de un municipio en cuatro dimensiones del desarrollo: social, económica, ambiental e institucional, con la finalidad de presentar una evaluación integral de la situación de cada uno de éstos. El IDM parte de tres premisas vinculadas con el concepto de desarrollo humano, según el cual, el principal objetivo es beneficiar a las personas; las actividades de los gobiernos afectan el nivel de desarrollo de sus comunidades y que el desarrollo sostenible posibilita el bienestar de los individuos a largo plazo.

En los tres apartados anteriores ya se ha hecho referencia al desarrollo social, económico y del medio ambiente; finalmente en esta sección se aborda el componente institucional (Índice de Desarrollo Municipal Institucional; IDM-I), que mide el desempeño de las instituciones gubernamentales de un municipio a través de cinco rubros que contemplan el esfuerzo tributario, la transparencia,

Plan Municipal de Huejúcar

la participación electoral, el número de empleados municipales per cápita y la seguridad.

En la construcción del IDM se decidió incluir cinco variables para medir el desarrollo institucional de los municipios de Jalisco, tal y como se muestra en las dos tablas siguientes, por medio del porcentaje de participación ciudadana en elecciones; la evaluación del cumplimiento de la publicación de información fundamental y de la obligación de la atención a las solicitudes de información; la tasa de empleados municipales por cada mil habitantes; el porcentaje de ingresos propios por municipio y el número de delitos del fuero común por cada mil habitantes.

Tabla 17. Desarrollo Institucional de los municipios en el contexto estatal con base en cinco indicadores. Huejúcar, Región Norte (Parte I)

Clave	Municipio	Porcentaje de Participación Ciudadana en elecciones 2018		Evaluación del cumplimiento de la publicación de información fundamental 2016		Empleados municipales por cada 1,000 habitantes 2016	
		Valor municipal	Lugar estatal	Valor municipal	Lugar estatal	Valor municipal	Lugar estatal
019	Bolaños	75.49a	12	6.25b	90	26.35b	108
025	Colotlán	64.96a	60	37.50b	14	16.37b	73
031	Chimaltitán	68.49a	36	0.00b	96	16.41b	74
041	Huejúcar	69.45a	29	12.50b	46	24.32b	103
042	Huejuquilla del Alto	64.18a	65	0.00b	78	16.84b	78
061	Mezquitic	65.48a	57	12.50b	46	16.65b	75
076	San Martín de Bolaños	70.41a	25	0.00b	96	48.02b	122
081	Santa María de los Ángeles	66.43a	47	12.50b	46	35.32b	116
104	Totatiche	69.51a	28	12.50b	46	33.84b	115
115	Villa Guerrero	73.29a	16	12.50b	46	35.99b	119

Plan Municipal de Huejúcar

FUENTE: Elaborado por el IIEG con base en el padrón electoral del INE, Cómputos Distritales 2018 de las Elecciones Federales del INE, la Estadística de Finanzas Públicas Estatales y Municipales (EFIPEM) 2016, Base de Delitos del Fuero Común del Secretariado Ejecutivo del Sistema Nacional de Seguridad Pública, Encuesta Intercensal 2015 del INEGI, Censo Nacional de Gobiernos Municipales y Delegacionales (CNGMD) 2017 y las evaluaciones del ITEI de 2016 (ver detalles y notas en IDM 2012 <http://iieg.gob.mx/general.php?id=8&idg=472>).

aDatos corresponden al 2018.

bDatos corresponden al 2016.

En el caso de Huejúcar, en 2018 registró una participación electoral del 69.45%, que lo coloca en el lugar 29 de los 125 municipios. Lo que significa que tiene una mediana participación electoral en comparación con otras municipalidades del estado. Por otra parte, en 2016 con una calificación de 12.50% en materia de cumplimiento en las obligaciones de transparencia, el municipio se colocó en el lugar 46. Lo que muestra el grado de compromiso de una administración en publicar y mantener actualizada la información, en particular, la correspondiente a los rubros financieros y regulatorios; así como la mejora en su accesibilidad y un adecuado manejo y protección de la información confidencial. Esto en el marco del cumplimiento del derecho de acceso a la información pública.

En lo que respecta a los empleados que laboran en las administraciones públicas, es importante destacar que en 2016, Huejúcar tenía una tasa de 24.32 empleados municipales por cada mil habitantes, por lo que ocupa el sitio 103 a nivel estatal en este rubro. Esto en el sentido de que entre menor sea el valor de este indicador mejor, porque implica una lógica de austeridad donde con menos empleados, se logra prestar los servicios municipales a la población.

Asimismo, en el ámbito de las finanzas municipales, para 2016 el 14.04% de los ingresos de Huejúcar se consideran propios; esto significa que fueron generados mediante sus propias estrategias de recaudación, lo que posiciona al municipio en el lugar 72 en el ordenamiento de este indicador respecto a los demás municipios del estado. Mientras que en la cuestión de seguridad, en 2018 el municipio registró una tasa de 9.43 delitos por cada mil habitantes, que se traduce en el lugar 89 en el contexto estatal, siendo el lugar uno, el municipio más seguro en función de esta tasa.

Considerando los cinco indicadores, Huejúcar obtiene un desarrollo institucional bajo, con un IDM-I de 44.70, que lo coloca en el sitio 101 del ordenamiento estatal. Donde el primer lugar lo tiene Tlajomulco de Zúñiga y el último, Santa María del Oro.

Plan Municipal de Huejúcar

Tabla 18. Desarrollo institucional de los municipios en el contexto estatal con base en cinco indicadores.

Clave	Municipio	Porcentaje de ingresos propios		Delitos del fuero común por cada 1,000 habitantes 2018		IDM-Institucional		
		Valor municipal	Lugar estatal	Valor municipal	Lugar estatal	Índice	Grado	Lugar estatal
019	Bolaños	22.88 d	14	2.70	6	52.58	Alto	40
025	Colotlán	16.74 b	52	16.32	120	48.54	Medio	77
031	Chimaltitán	4.56 b	119	3.00	10	44.70	Bajo	91
041	Huejúcar	14.04 b	72	9.43	89	45.70	Bajo	101
042	Huejuquilla del Alto	10.06 b	96	5.12	35	45.78	Medio	97
061	Mezquitic	2.32 b	123	2.38	4	48.06	Muy Bajo	79
076	San Martín de Bolaños	3.47 b	120	7.89	72	30.69	Muy Bajo	123
081	Santa María de los Ángeles	10.34 b	93	7.75	71	39.68	Muy Bajo	120
104	Totatiche	8.66 c	103	5.69	45	41.74	Muy Bajo	111
115	Villa Guerrero	23.42 e	32	12.57	112	41.59	Muy Bajo	112

FUENTE: Elaborado por el IIEG con base en el padrón electoral del INE, Cómputos Distritales 2018 de las Elecciones Federales del INE, la Estadística de Finanzas Públicas Estatales y Municipales (EFIPEM) 2016, Base de Delitos del Fuero Común del Secretariado Ejecutivo del Sistema Nacional de Seguridad Pública, Encuesta Intercensal 2015 del INEGI, Censo Nacional de Gobiernos Municipales y Delegacionales (CNGMD) 2017 y las evaluaciones del ITEI de 2016 (ver detalles y notas en IDM 2012 <http://iieg.gob.mx/general.php?id=8&idg=472>).

aDatos corresponden al 2018.

bDatos corresponden al 2016.

cDatos corresponden al 2015.

dDatos corresponden al 2012.

eDatos corresponden al 2010.

Plan Municipal de Huejúcar

Incidencia Delictiva

En 2018, el delito que tuvo más denuncias en el municipio de Huejúcar fueron lesiones dolosas y amenazas con 5 casos cada uno. Los otros delitos que más se denunciaron fueron abuso sexual (4), homicidio doloso (3) y Violencia familiar (3). En 2017, el delito que más se denunció fue narcomenudeo. Ver tabla 19

Tabla 19. Incidencia delictiva en Huejúcar. 2017-2018

Municipio	2017	2018
Extorción	2	0
Fraude	1	0
Homicidios dolosos	0	3
Lesiones dolorosas	3	5
Amenazas	2	5
Secuestro	0	0
Narcomenudeo	5	2
Abigeato	0	1
Violencia familiar	2	3
Violación	0	0
Abuso sexual	0	4
Feminicidio	0	0
Robo a casa habitación	1	0
Robo a negocio	0	0
Robo a vehículos	0	2
Robo a transportistas	0	0
Robo a transeúntes	0	0
Otros delitos	9	25
Total	25	50

Fuente: Elaborado por el Instituto de Información Estadística y Geográfica (IIEG) con base en el Secretariado Ejecutivo del Sistema Nacional de Seguridad Pública

Ejes de desarrollo

Estado de Derecho: Seguridad Pública, Gobernabilidad

Problemática Relevante

- Falta de capacitación del personal de Seguridad Pública.
- Equipamiento deficiente de los cuerpos de Seguridad Pública
- Falta de un protocolo de atención y seguimiento a las denuncias ciudadanas.
- Falta de cursos o talleres de prevención dirigidos a los jóvenes.
- Establecimiento de canales de comunicación efectivos con las comunidades, por parte de las autoridades.
- Insuficiencia de elementos.

Fortalecimiento

- Se cuenta con personal
- Se tiene los medios de comunicación
- Se cuenta con los espacios, para su ampliación y adecuación de oficinas.

Visión, Objetivos, Estrategias e Indicadores

Visión:

Contar con una dirección de seguridad eficiente, confiable con un trato digno a la ciudadanía del municipio, de las autoridades la atención digna a nuestras necesidades colectivas tanto en la cabecera municipal como en las comunidades.

Objetivos:

- Contar con estrategias apropiadas para la prevención del delito, la impartición de justicia y para la readaptación a los delincuentes.

Plan Municipal de Huejúcar

- Garantizar la seguridad ciudadana e integridad de las personas en el marco de libertades y derechos, buscando prevenir y actuar en colaboración con los habitantes del municipio.

Estrategias:

- Realizar talleres, conferencias para los jóvenes.
- Mayor actividad cultural y deportiva
- Educar para los padres
- Tener una mayor atención a las comunidades
- Realizar reuniones periódicas en las comunidades
- Atender las necesidades cuando van a la presidencia
- Capacitar al personal de la presidencia
- Establecer un plan de contingencia ante eventos de inseguridad, así como un manual de atención a la denuncia ciudadana.

Proyectos:

- Instalación de cámaras de seguridad en la cabecera municipal
- Mantenimiento y ampliación de instalaciones de la policía municipal
- Mejoramiento y ampliación del parque vehicular
- Ampliar plantilla de personal en Seguridad
- Programas de capacitación a los elementos de Seguridad Pública, Procuración de Justicia y Protección Civil.
- Programa de talleres de prevención para la población en general.

Indicadores:

- Obras de infraestructura e instalación, aumentar por 1 obra anual.
- Cursos de Capacitación, tanto personal de Seguridad, como personal de la administración administrativa de la presidencia, aumentar por 2 curso anual.
- Aumentar el personal de Seguridad, por 1 persona anual.

Plan Municipal de Huejúcar

Desarrollo Económico: Desarrollo Rural, Industria, Comercio y Servicios, Financiamiento Productivo, Empleo, Turismo, Generación y Aprovechamiento de Energía.

Problemática Relevante

- Falta de dinero para estudiar
- Falta de recursos para emprender un negocio
- Falta de apoyos para tecnificar el campo
- Falta de recursos para desarrollar la Agricultura y la Ganadería
- Faltan fuentes de empleo

Fortalecimiento

- Se cuenta con espacios (Balneario de Atotonilco, el Cerro Colorado, Tepezalá, El Caracol, Barrio de San Pedro, etc.), para destinarlos como lugares turísticos del municipio.
- Se cuenta con agua suficiente, para el aprovechamiento en la agricultura, ganadería y fines turísticos, (Atotonilco, Barrio de San Pedro, las Norias del Jardín Principal, las presas y bordos, etc.).
- Se cuenta con el comercio de diferentes artesanías, (alfarería, costura, etc.)
- Hay suficiente espacio y mucha materia orgánica para generar composta y disminuir en un 50 % los residuos orgánicos.
- Se cuenta con muchos jóvenes y niños.
- Hay bastantes residuos sólido orgánico (Para crear una empresa recicladora, se reduce en un 40 % la acumulación de basura y se genera fuentes de empleo).

Visión, Objetivos, Estrategias e Indicadores

Visión:

Contar con un desarrollo sustentable en la agricultura y ganadería, se cuente con financiamiento para las microempresas en la elaboración de textiles, alfarería y alimentación. Se acondicione los espacios con fines turísticos para su

Plan Municipal de Huejúcar

generación de empleo. Utilizar las energías verdes para desplazar aquellas con mayor contaminación.

Objetivos:

- Ofrecer a los Huejúquenses más y mejores oportunidades de empleo mediante el aumento de ventas en agricultura.
- Impulsar la generación de empleo, mediante la operación de proyectos productivos que permitan disminuir el alto índice de migración y el alto nivel de pobreza multidimensional, al menos en un 50 %
- Fomentar el desarrollo económico del municipio.
- Impulsar la generación de empleo en proyectos turísticos mediante la creación y conservación de lugares y centros turísticos.

Estrategias:

- Construir un Rastro Tiif (Centro de acopio Regional)
- Iniciar reforestación de planta de Maguey
- Realizar proyectos de Acuacultura (Bordos y Manantiales)
- Construir molinos de viento
- Generar cooperativas de producción (Chocolate, Alfarería, costura, etc.)
- Utilizar la tecnología de las celdas colares.
- Planear una Empacadora de carnes
- Generar un corredor turístico

Indicadores:

- Promover el autoempleo en cooperativas, en socios aumentar en cada año 25 personas.
- Reforestar planta de Maguey, de 1 Ha por año.
- Acondicionar centros turísticos, aumentar 1 centro por año.

Plan Municipal de Huejúcar

Desarrollo Sostenible del Territorio: Ordenamiento Ecológico Territorial y Gestión Urbana, Protección y Gestión Ambiental, Gestión Integral del Agua, de Ecosistemas y Biodiversidad

Problemática Relevante

- Mal estado de calles
- Mala imagen urbana
- Mala iluminación en las calles
- Hay gran número de viviendas solas
- Hay viviendas antiguas en deterioro y en malas condiciones
- Falta de áreas verdes y árboles
- Falta de distribución al 100% del agua potable
- Falta de plantas tratadoras de aguas negras
- No hay separación de la basura
- El vertedero municipal no cuenta con instalaciones adecuadas para el buen manejo de los residuos.

Fortalecimiento

- Se cuenta con espacios para la separación de basura.
- Se cuenta con vehículos, para el traslado de basura.
- Se tiene maquinaria para la rehabilitación de calles.
- Hay espacios para utilizarlos como áreas verdes.
- Se cuenta con agua necesaria para potabilizarse.

Visión, Objetivos, Estrategias e Indicadores

Visión:

Mejorar las infraestructuras de los servicios municipales, como; las calles, agua potable, alcantarillado, contar con suficientes áreas verdes en la cabecera municipal, que se eficiente la recolección de basura y modernizar el tratamiento de residuos urbanos para formar composta orgánico y así disminuir la contaminación y aumentar el empleo.

Plan Municipal de Huejúcar

Objetivos:

- Reemplazar la infraestructura de agua potable y drenaje en deterioro.
- Contar con una red de carreteras y caminos que satisfaga las necesidades de operaciones productivas y de traslado en general de la población.
- Contar con áreas verdes en la cabecera municipal.
- Contar con suficientes contenedores de basura.

Estrategias:

- Mejoramiento de las calles y caminos en todas las localidades del Municipio.
- Mejoramiento del sistema de red de agua potable, de drenaje y alcantarillado

Proyectos:

- Pavimentación y construcción de huellas de rodamiento a base de concreto hidráulico en las principales calles de las localidades del Municipio.
- Rehabilitación y modernización de alcantarillado.
- Realizar un vertedero regional para desechos sólidos con actividades de separación, reciclado y rehusó de materiales.

Indicadores:

- Mejoramiento del servicio de Agua Potable, aumentar en un 5 % anual.
- Rehabilitación del sistema de alcantarillado, aumentar en un 5 % anual.
- Restauración de las áreas de uso de suelo forestal, aumentar en 0.5 Has anual.
- Aumentar el mejoramiento y modernizar la separación, reciclado de basura, aumentar en 3 toneladas anual.

Plan Municipal de Huejúcar

Gobierno: Hacienda Pública, Acceso a la Información y Transparencia

Problemática Relevante

- Endeudamiento del municipio por administraciones anteriores
- Recaudación de impuestos inadecuados
- Baja recaudación de impuestos
- Padrón de contribuyentes desactualizados
- No hay confianza en los servidores públicos
- No hay transparencia en la administración municipal

Fortalecimiento

- Se dispone de personal con buenas aptitudes de trabajar
- Se cuenta con espacios para las oficinas
- Se cuenta con servicios de telefonía, Internet, radios, Telefonía Celular.
- Se cuenta con equipo de cómputo.

Visión, Objetivos, Estrategias e Indicadores

Visión:

Ser una administración pública comprometida con mejorar la recaudación de impuestos, con una participación permanente de la ciudadanía para interactuar la información de la administración con la población y así exista mejor transparencia de los recursos, de las obras de infraestructura que se realicen en la administración pública.

Objetivos:

- Lograr que la población considere las instituciones (Gobierno) como instancias rectoras del comportamiento.
- Garantizar la transparencia y ampliar la rendición de cuentas.

Plan Municipal de Huejúcar

Estrategias:

- Fortalecer las instituciones públicas.
- Continuar con la participación en el programa “Agenda para el desarrollo municipal”
- Capacitar a servidores públicos en sus áreas respectivas.

Proyecto:

Se realizará estudios de confiabilidad a los servidores públicos y se desarrollará un sistema de competencias laborables.

Indicadores:

- Aumentar los talleres de capacitación a los servidores públicos en sus áreas respectivas, de 2 talleres anuales.
- Aumentar los talleres de consulta ciudadana en el municipio, de 2 talleres anuales.

