

# **Plan Municipal**

**DE DESARROLLO Y GOBERNANZA**

# **Ocotlán**

2018 - 2021. VISION 2030



# Plan Municipal de Ocotlán

---

Promoviendo el acceso a la información pública y el carácter abierto de los datos, la Secretaría de Planeación y Participación Ciudadana del Gobierno de Jalisco pone a disposición de la ciudadanía este Plan Municipal de Desarrollo y Gobernanza. Esta publicación es una copia textual del Plan original aprobado por el Cabildo del Ayuntamiento, por lo que la Secretaría señala que no se hace responsable del contenido y que el documento no tiene valor oficial o jurídico.

## Mensaje del presidente

El inicio de una nueva etapa en la administración pública es un reto muy importante para todos los que formamos parte de este gobierno municipal, la transformación en nuestros días, demanda el tener una optimización de los recursos públicos, con este Plan Municipal de Desarrollo y Gobernanza 2018-2028 que hoy presentamos a la sociedad será el instrumento rector de la visión en la que toda la ciudadanía y gobernantes lograremos organizar nuestros esfuerzos para caminar con rumbo claro y obtener el municipio que todos deseamos.



Este Plan Municipal de Desarrollo y Gobernanza 2018-2028, no es documento más, o simplemente una obligación que la nueva Ley de Planeación

Participativa para el Estado y sus Municipios nos obliga, es en realidad la guía para la solución de la problemática que tenemos en nuestros días, no quiero dejar de mencionar que el Plan Municipal de Desarrollo 2015-2025 se llevó a cabo con el resultado de un ejercicio democrático de reflexión con la ciudadanía para la pasada administración que tuve el orgullo de representar, fue un documento de suma importancia, por lo que nos hemos dado a la tarea en realizar con mucha anticipación mesas y talleres con los ciudadanos, quienes nos han dado un insumo muy importante de propuestas y puntos de vista en bien de este municipio.

Este Plan es resultado del intenso trabajo desarrollado por los ciudadanos integrantes del Comité de Planeación para el Desarrollo Municipal de Ocotlán Jalisco, COPPLADEMUN y de muchos otros sectores y sociedad que, a través de los foros y mesas de trabajo, se logró la aportación de ideas y propuestas de solución a los problemas del presente, y lo más importante con una visión de futuro. A todos ellos mi más profundo agradecimiento por su dedicación y compromiso con nuestro municipio de Ocotlán Jalisco.

Hoy presentamos la nueva propuesta del instrumento que nos llevará a tener el Municipio que lo convertirá en el líder de esta región por lo que el Plan Municipal de Desarrollo y Gobernanza 2018-2028 vendrá a ser la guía a seguir durante la presente administración.

# Plan Municipal de Ocotlán

## TABLA DE CONTENIDO

Mensaje del presidente	3
Región Ciénega "Prioridades del desarrollo regional establecidas en los planes regionales de desarrollo".	12
<b>ANÁLISIS DE DIAGNÓSTICO</b>	<b>13</b>
ANÁLISIS DE PROBLEMAS	13
ANÁLISIS DE PROBLEMAS EN ZONA URBANA	15
ANÁLISIS DE PROBLEMAS EN ZONA RURAL	17
ANÁLISIS DE POTENCIALIDADES, OPORTUNIDADES VOCACIONAMIENTOS	19
PRIORIDADES DEL DESARROLLO	20
<b>APARTADO ESTRATÉGICO</b>	<b>22</b>
<b>Eje estratégico 1</b>	<b>23</b>
Objetivo Estratégico 1. POBREZA Y MARGINACIÓN.	23
Objetivo estratégico 2. Medio ambiente y ordenamiento del territorio	24
<b>Objetivo Estratégico 3. Salud y deporte.</b>	<b>28</b>
<b>Objetivo Estratégico 4.</b>	<b>29</b>
Cultura.	29
<b>Objetivo estratégico 5. Fortalecimiento institucional</b>	<b>31</b>
<b>Objetivo Estratégico 6. Hacienda Municipal.</b>	<b>32</b>
<b>Objetivo Estratégico 7 . Desarrollo de infraestructura.</b>	<b>33</b>
<b>EJE ESTRATÉGICO II</b>	<b>33</b>
Municipio de Ocotlán en Paz	33
<b>Objetivo Estratégico 8 PROCURACIÓN DE JUSTICIA.</b>	<b>34</b>
Estrategias	34
<b>Objetivo Estratégico 9 SEGURIDAD PÚBLICA Y PROTECCIÓN CIVIL.</b>	<b>35</b>
<b>Objetivo Estratégico 10 Derechos Humanos.</b>	<b>38</b>
<b>Objetivo Estratégico 11. Democracia y participación ciudadana.</b>	<b>39</b>
DEMOCRACIA Y PARTICIPACION CIUDADANA	39
<b>Objetivo Estratégico 12 Economía y empleo.</b>	<b>41</b>
<b>Objetivo Estratégico 13. DESARROLLO AGROPECUARIO.</b>	<b>44</b>
<b>EJE ESTRATÉGICO IV</b>	<b>46</b>
Municipio Ocotlán Global	46
<b>Objetivo Estratégico 14. Educación, ciencia y tecnología.</b>	<b>46</b>
<b>Objetivo Estratégico 15 Turismo y servicios.</b>	<b>47</b>
<b>Visión.</b>	<b>49</b>
<b>Objetivos.</b>	<b>49</b>

# Plan Municipal de Ocotlán

## Plan Municipal de Ocotlán

Problemas y potencialidades de la Región Ciénega establecidas en los planes regionales de desarrollo.			
Número de regiones	Región	Problema	Potencialidades
04	Ciénega	Elevados niveles de contaminación en las aguas superficiales.	Región destacada a nivel estatal en la producción, industrialización y comercialización de carne de canal de bovino, porcino y ave; así como leche de bovino.
4	Ciénega	Existe una alta proporción de personas sin acceso a la seguridad social.	Destaca en la producción estatal de granos y cereales.
04	Ciénega	La población económicamente activa tiene pocas opciones para acceder a un empleo con remuneración digna	Importante industria mueblera en un municipio de la región.
04	Ciénega	Escaso potencial humano en la región con acceso a una educación de calidad.	Destacada producción, industrialización y comercialización de AGAVE en la región.
04	Ciénega	Atraso significativo en la cobertura educativa para los niños.	Alta conectividad terrestre y ubicación geográfica relevante.
04	Ciénega	Capacidad de gestión limitada de funcionarios y servidores públicos municipales.	
04	Ciénega	Disminuir la contaminación de las aguas superficiales	Investigar y aplicar nuevas tecnologías de tratamiento de aguas residuales de bajo costo.
04	Ciénega	Disminuir la contaminación de las aguas superficiales	Operar sistemas de tratamiento de vinazas en todas las empresas tequileras de la

## Plan Municipal de Ocotlán

			región.
04	Ciénega	Disminuir la contaminación de las aguas superficiales	Sancionar el incumplimiento de la normatividad en materia de contaminación de los recursos hídricos.
4	Ciénega	Disminuir la contaminación de las aguas superficiales	Tratar las aguas residuales urbanas bajo las normas establecidas por autoridades competentes.
04	Ciénega	Incrementar la producción, comercialización y exportación de muebles	Organizar exposiciones y ferias de carácter estatal, nacional e internacional para la promoción de los productos mueleros.
04	Ciénega	Incrementar la producción, comercialización y exportación de muebles	Asesorar y brindar asistencia técnica a empresarios y emprendedores del ramo muelero.
04	Ciénega	Incrementar la producción, comercialización y exportación de muebles	Integrar y organizar empresas sociales productoras de muebles.
04	Ciénega	Incrementar la producción, comercialización y exportación de muebles	Mejorar el diseño y la ingeniería de los muebles.
04	Ciénega	Incrementar la producción, comercialización y exportación de muebles	Mejorar la calidad de los productos mueleros (ISO 9000 y 14000).
04	Ciénega	Incrementar la producción, comercialización y exportación de muebles.	Incrementar infraestructura productiva y tecnológica para manufactura de muebles.
04	Ciénega	Incrementar la producción, industrialización y comercialización	Aumentar las hectáreas con riego tecnificado.

## Plan Municipal de Ocotlán

		de cereales y granos.	
04	Ciénega	Incrementar la producción, industrialización y comercialización de cereales y granos.	Capacitar a productores en la mejora de procesos productivos y de transformación.
04	Ciénega	Incrementar la producción, industrialización y comercialización de cereales y granos.	Crear unidades de producción y transformación (mipymes) de cereales y granos.
04	Ciénega	Incrementar la producción, industrialización y comercialización de cereales y granos.	Establecer convenios de compra/venta y/o transformación entre productores, comerciantes e industrias.
04	Ciénega	Incrementar la producción, industrialización y comercialización de cereales y granos.	Incrementar el uso de semillas certificadas.
04	Ciénega	Incrementar la producción, industrialización y comercialización de cereales y granos.	Modernizar e Incrementar infraestructura y equipamiento productivo para la transformación de cereales y granos.
04	Ciénega	Incrementar la producción, industrialización y comercialización de cereales y granos.	Reducir los riesgos de enfermedades y plagas.
04	Ciénega	Incrementar la producción, industrialización y comercialización de leche y carne de ganado bovino, porcino y aviar.	Capacitar a productores en procesos de industrialización de la leche y carne de bovino, porcino y aviar.
04	Ciénega	Incrementar la producción, industrialización	Certificar instalaciones de sacrificio de



## Plan Municipal de Ocotlán

		y comercialización de leche y carne de ganado bovino, porcino y aviar	animales, abasto, frigoríficos e industrializadores de productos y subproductos cárnicos.
04	Ciénega	Incrementar la producción, industrialización y comercialización de leche y carne de ganado bovino, porcino y aviar	Crear nuevas mipymes vinculadas a la producción y comercialización de productos y derivados de la leche y carne de bovino, porcino y aviar.
04	Ciénega	Incrementar la producción, industrialización y comercialización de leche y carne de ganado bovino, porcino y aviar.	Difundir y promocionar los productos del sector pecuario.
04	Ciénega	Incrementar la producción, industrialización y comercialización de leche y carne de ganado bovino, porcino y aviar.	Establecer y modernizar la infraestructura para la transformación de productos y derivados de la leche, carne de bovino, porcino y aviar.
04	Ciénega	Incrementar la producción, industrialización y comercialización de leche y carne de ganado bovino, porcino y aviar.	Mejorar los caminos rurales que faciliten la movilización de insumos y productos.
04	Ciénega	Incrementar la producción, industrialización y comercialización de leche y carne de ganado bovino, porcino y aviar.	Reducir las enfermedades zoonositarias en los hatos lecheros.
04	Ciénega	Incrementar la producción, industrialización y comercialización	Crear nuevas unidades productivas vinculadas con la transformación del

## Plan Municipal de Ocotlán

		sustentable del agave y sus derivados (tequila, fibras, miel de agave).	agave.
04	Ciénega	Incrementar la producción, industrialización y comercialización sustentable del agave y sus derivados (tequila, fibras, miel de agave).	Difundir y promocionar los productos derivados del agave.
04	Ciénega	Incrementar la producción, industrialización y comercialización sustentable del agave y sus derivados (tequila, fibras, miel de agave).	Establecer infraestructura para la transformación de productos derivados del agave.
04	Ciénega	Incrementar la producción, industrialización y comercialización sustentable del agave y sus derivados (tequila, fibras, miel de agave).	Capacitar a productores y profesionales del campo en el manejo sustentable de la producción de agave y sus derivados.
04	Ciénega	Desarrollar el potencial humano de la región con acceso a una educación de calidad.	Incrementar la cobertura educativa en el nivel básico y media superior.
04	Ciénega	Desarrollar el potencial humano de la región con acceso a una educación de calidad.	Mejorar la calidad de la educación.
04	Ciénega	Desarrollar el potencial humano de la región con acceso a una educación de calidad.	Incrementar el acceso a la educación superior y de posgrado en la región.

## Plan Municipal de Ocotlán

04	Ciénega	Desarrollar el potencial humano de la región con acceso a una educación de calidad.	Mejorar la vinculación entre los sectores académico y productivo.
04	Ciénega	Desarrollar el potencial humano de la región con acceso a una educación de calidad.	Incrementar la innovación y el emprendimiento para el desarrollo científico y tecnológico.
04	Ciénega	Incrementar el acceso y calidad de los servicios de salud.	Extender la cobertura de unidades móviles y jornadas médicas en las comunidades rurales.
04	Ciénega	Incrementar el acceso y calidad de los servicios de salud.	Incrementar la infraestructura y equipamiento para la salud.
04	Ciénega	7. Incrementar el acceso y calidad de los servicios de salud.	7.3 Capacitar al personal del sistema de salud para mejorar el desempeño con calidad y eficiencia.
04	Ciénega	Incrementar el acceso y calidad de los servicios de salud.	Hacer uso de las tecnologías de la información en las unidades de salud para la atención de usuarios.
04	Ciénega	Incrementar el acceso y calidad de los servicios de salud.	Suministrar oportunamente insumos y medicamentos a las unidades médicas.
04	Ciénega	Incrementar el acceso y calidad de los servicios de salud.	Mejorar vías de acceso a los servicios de salud.
04	Ciénega	Mejorar el desempeño de las instituciones públicas municipales.	Capacitar y profesionalizar a los funcionarios y servidores públicos municipales.
04	Ciénega	Mejorar el desempeño de las instituciones	Incrementar la captación de recursos propios

## Plan Municipal de Ocotlán

		públicas municipales.	municipales.
04	Ciénega	Mejorar el desempeño de las instituciones públicas municipales.	Impulsar gobiernos municipales abiertos (participación ciudadana, rendición de cuentas, transparencia, colaboración de ciudadanos, uso de TICs).
04	Ciénega	Mejorar el desempeño de las instituciones públicas municipales.	Mejorar la calidad de los servicios públicos municipales con sistemas de gestión de calidad y el uso de tecnologías de información.
04	Ciénega	Mejorar el desempeño de las instituciones públicas municipales.	Integrar y dar seguimiento a los instrumentos municipales de planeación acorde a los ordenamientos legales.
04	Ciénega	Mejorar el desempeño de las instituciones públicas municipales.	Integrar y operar las instancias de coordinación del área metropolitana de Ocotlán

### **Región Ciénega “Prioridades del desarrollo regional establecidas en los planes regionales de desarrollo”.**

- Disminuir la contaminación de las aguas superficiales.
- Incrementar la producción, comercialización y exportación de muebles.
- Incrementar la producción, industrialización y comercialización de cereales y granos.
- Incrementar la producción, industrialización y comercialización de leche y carne de ganado bovino, porcino y aviar.
- Incrementar la producción, industrialización y comercialización sustentable del agave y sus derivados (tequila, fibras, miel de agave).
- Desarrollar el potencial humano de la región con acceso a una educación de calidad.
- Incrementar el acceso y calidad de los servicios de salud.
- Mejorar el desempeño de las instituciones públicas municipales.

## Plan Municipal de Ocotlán

El artículo 3 apartado q) de la Ley de Planeación Participativa, establece que la Planeación del Desarrollo es “la ordenación racional y sistemática, y la coordinación y concertación de las acciones del Gobierno y la sociedad para coadyuvar a mejorar la calidad de vida y el bienestar de la población en el Estado”. Ese mismo artículo establece que la Planeación Participativa *“es un proceso mediante el cual la toma de decisiones se construye en conjunto con la sociedad, para su beneficio, cuyo propósito es generar nuevas formas de vinculación, corresponsabilidad, gestión y trabajo entre sociedad y gobierno, a fin de mejorar los efectos de las acciones del sector público”*.

Así que el gran reto de un Plan Municipal de Desarrollo y Gobernanza es establecer en forma racional, sistemática y estratégica las acciones que se van a impulsar, desde el Gobierno y la sociedad, para el desarrollo del municipio.

## ANÁLISIS DE DIAGNÓSTICO

### ANÁLISIS DE PROBLEMAS

Una vez realizados los foros de opinión de la sociedad, se llevó a cabo una recopilación y organización de las demandas expresadas por los habitantes en los diferentes talleres de trabajo y foros de consulta, en una primera muestra se obtuvieron resultados de aquellos problemas señalados más frecuentes por los ciudadanos, los cuales fueron obtenidos a través de los cuestionarios electrónicos y otros medios así mismo, de forma individual, los cuales se enumeran a continuación:

Problemática		Estratégico
1	Desempleo	3
2	Salarios bajos	3
3	Inseguridad	2
4	Contaminación de los ríos Zula y Santiago	1
5	Proliferación del mosquito en la ciudad	1
6	Falta de atención hospitalaria y otras clínicas del sector público en el IMSS	1
7	Falta de recursos públicos para la realización de Obras	1
8	Mal estado de la infraestructura de agua zona centro	1

## Plan Municipal de Ocotlán

9	Mal estado de la infraestructura de drenaje zona centro	1
10	Vialidades del municipio en mal estado	1
11	Falta de espacios culturales	1
12	Instalaciones deportivas en mal estado	1
13	Infraestructura vial insuficiente	1
14	Traslado de enfermos a otro municipio para su Atención	1
15	Mueblerías en zonas habitacionales	1
16	Contaminación atmosférica por industria	1
17	Vertedero insuficiente	1
18	Falta de cultura vial	4
19	Falta de aplicación de la ley	2
20	Saturación de vehículos en las calles	1
21	Falta de limpieza en las calles	1
22	Lotes baldíos sucios	1
23	Precios bajos en los productos agrícolas	3
24	Exceso de motos en las calles	1
25	Accidentes fatales por conducir motos sin casco	2
26	Alto nivel de enfermedades respiratorias	1
27	Alto nivel de enfermedades gastrointestinales	1
28	Falta de atención de especialidades en medicina	1
29	Mal servicio de transporte urbano colectivo	1
30	Venta de terrenos irregulares	1
31	Alto índice de morosidad pagos de los servicios públicos por parte de la población	1
32	Mal estado de caminos rurales, saca cosechas	3
33	Falta de mantenimiento de carreteras estatales y Federales	3
34	Falta de ampliación de carreteras estatales (Ocotlán-Tototlán)	3
35	Cuello de botella de vehículos de vehículos ocasionado por lo angosto de los puentes sobre los ríos Santiago y Zula	3
36	Falta de respeto al peatón	1
37	Deterioro de valores en la sociedad	4
38	Falta de incentivos fiscales para nuevos emplazamiento de empresas	1

## Plan Municipal de Ocotlán

39	Falta de actualización de reglamentos municipales	1
40	Falta de capacitación de funcionarios	1
41	Falta de mano de obra calificada	1
42	Inadecuada oferta educativa de nivel profesional en las universidades de la región, acorde a las necesidades de las actividades económicas	3
43	Falta de recursos federales y estatales para obra pública y social	3
44	Excesivo endeudamiento municipal	3
45	Falta de colectores pluviales en la cabecera municipal	1
46	Mal estado de las instalaciones del rastro municipal	1
47	Desazolve de ríos Zula y Santiago	1
48	Falta de reserva municipal (Terrenos) para la realización de obras sociales y deportivas	1
49	Falta de detonación del turismo religioso	3
50	Falta de equipamiento del gobierno municipal (Equipo, maquinaria, parque vehicular, herramienta menor y mayor)	1
51	Reingeniería del Gobierno municipal	1
52	Eficiencia electromecánica de los equipos de bombeo	1
53	Necesidad de la Regeneración del Centro Histórico	3
54	Proliferación de perros callejeros	1
55	Alto índice de migrantes centro americanos en la cabecera municipal	4

Siendo éste el resultado del análisis exhaustivo de las problemáticas presentadas en el Plan Municipal de Desarrollo 2015-2025; cabe mencionar que continúan vigentes dichas estrategias, por lo que en este nuevo Plan Municipal de Desarrollo y Gobernanza 2018-2028, se dará seguimiento a las mismas, generando líneas de acción para así llegar a las metas y objetivos establecidos con el fin de lograr su pronta solución.

### **ANÁLISIS DE PROBLEMAS EN ZONA URBANA**

Las problemáticas no se pueden determinar sin la participación ciudadana, por lo que se dió inicio a un programa de trabajo llamado

## Plan Municipal de Ocotlán

“Participemos Juntos”, basado en mesas de diálogo y talleres de trabajo donde se concentrarán ciudadanos, líderes sociales, especialistas de cada tema y servidores públicos para abordar las problemáticas y llegar a acuerdos donde todas las partes coincidieran en que las acciones de gobierno debieran ser encausadas hacia dichos fines. Así mismo, las problemáticas determinadas se utilizaron para llevar a cabo una encuesta con un esquema de selección de muestra polietápico, en el que se tomaron en cuenta cuarenta y dos localidades del municipio, eligiéndose de forma aleatoria a las viviendas en cada una de ellas.

La técnica de recolección de datos fue entrevista cara a cara en los domicilios particulares de los vecinos, utilizando como herramienta de recolección de datos un cuestionario, el cual no fue de autollenado.

Los resultados obtenidos se muestran en la siguiente tabla:

	Problemáticas	Ejes	Porcentaje
1	Calles en mal estado	3	29.28
2	Basura en las calles	1	15.12
3	Inseguridad pública	2	13.64
4	Desabasto de agua	1	9.27
5	Calles sin iluminación	3	6.82
6	Drenajes en mal estado	1	6.75
7	Inundaciones	1	5.63
8	N/C		5.01
9	Falta de señalética	1	0.89
10	Proliferación de zancudos	1	0.82
11	Falta de mantenimiento en alcantarillas	1	0.67
12	Exceso de perros callejeros	2	0.59
13	Falta de cultura vial	2	0.52
14	Ninguno		0.52
15	Infraestructura vial en malas condiciones	3	0.44
16	Contaminación por quema de la ladrillos	1	0.37
17	Exceso de bares	2	0.3
18	Falta de mantenimiento al puente del río	1	0.3
19	Contaminación auditiva	2	0.3
20	Vehículos abandonados en las calles	2	0.22
21	Desempleo	3	0.22
22	Drogadicción	2	0.22
23	Descontrol en el tránsito de	2	0.22



## Plan Municipal de Ocotlán

	motocicletas		
24	Todo bien		0.22
25	Falta de señalización horizontal	1	0.15
26	Caminos y carreteras en mal estado	3	0.15
27	Falta de mantenimiento del panteón municipal	1	0.15
28	Servicios públicos de mala calidad	1	0.15
29	Transporte público deficiente	3	0.15
30	Falta de apoyos sociales	1	0.07
31	Falta de apoyo al campo	3	0.07
32	Falta de reparación de calles y caminos	3	0.07
33	Lotes baldíos abandonados	1	0.07
34	Afectación del canal de agua de Ballesteros	1	0.07
35	Falta de atención médica en los centros de salud	1	0.07
36	Falta de una ciclovia	3	0.07
37	Crisis económica	3	0.07
38	Rezago educativo	4	0.07
39	Falta de actividades culturales	1	0.07
40	Falta de un puente peatonal	3	0.07
41	Tala de árboles	1	0.07
42	Congestionamientos viales	2	0.07
	Total		100

Es importante mencionar que después del trabajo que se llevó a cabo en la zona urbana en conjunto con ciudadanos mediante encuestas ciudadanas, mesas de diálogo y encuestas, y culminando con un taller de análisis de toda la información logramos identificar y priorizar las problemáticas, estando en primer lugar el de calles en mal estado representado con un porcentaje del 29.28% de ciudadanos que opinaron al respecto, siguiendo el problema de basura en las calles con 15.12%, así mismo la inseguridad pública con el 13.64% de la opinión, y por el desabasto de agua potable con el 9.27%, dichas opiniones se obtuvieron de cuarenta y dos localidades del municipio.

### **ANÁLISIS DE PROBLEMAS EN ZONA RURAL**

Se llevó a cabo un análisis de las problemáticas en las diecisiete localidades rurales del municipio en base a un programa llamado “Voces de la Zona Rural”, donde se llevaron a cabo reuniones con los

## Plan Municipal de Ocotlán

vecinos de cada una de las comunidades, permitiéndoles expresar las problemáticas y necesidades que presentan en su comunidad, con una participación de entre veinte y sesenta vecinos por localidad, dando un total de participación de más de quinientos vecinos.

Los resultados obtenidos se muestran en la siguiente tabla:

	Problemáticas	Eje	Porcentaje
1	Falta de Luminarias	3	15.16
2	Calles en mal estado	3	14.19
3	Desabasto de agua	1	9.03
4	Drenajes en mal estado	1	8.06
5	Falta de mantenimiento de plazoletas	1	6.13
6	Falta de mantenimiento de espacios públicos	1	5.16
7	Falta de apoyos sociales	1	4.19
8	Basura en las calles	1	3.87
9	Rezago en la infraestructura educativa	4	3.55
10	Descontrol en el tránsito de vehículos	2	2.90
11	Falta de apoyos sociales	1	2.90
12	Falta de sanitarios públicos	1	2.90
13	Reparación de herrería en espacios públicos	1	2.90
14	Falta de atención médica en las casas de Salud	1	2.58
15	Proliferación de zancudos	1	2.26
16	Inseguridad pública	2	2.26
17	Desazolve de arroyo	1	1.94
18	Falta de señalética	1	1.94
19	Supervisión de reglamentos	2	1.61
20	Reparación de puentes	3	1.61
Total 100			

En la zona rural, de acuerdo a las mesas de diálogo realizadas con los vecinos se detecta como problema prioritario la falta de luminarias, representado con 15.16% del 100%, asimismo se define como segundo lugar el tema de calles en mal estado, lo cual nos refleja un 14.19%, dando continuidad con el desabasto de agua con 9.03%, y en lo sucesivo drenajes en mal estado, ubicado como el cuarto lugar de las 27 problemáticas con un 8.06%; siendo así la respuesta a las necesidades de las delegaciones y agencias del Municipio.

### ANÁLISIS DE POTENCIALIDADES, OPORTUNIDADES VOCACIONAMIENTOS

Potencialidades del municipio para ser aprovechadas.

- Localización estratégica del municipio potenciada por un sistema de enlaces carretero y ferroviario que convierten al municipio en el núcleo del occidente del país.
- Un sector productivo dinámico encabezado por una industria mueblera consolidada por tener reconocimiento nacional.
- Instituciones formadoras de cuadros profesionales con reconocimiento nacional, tal es el caso del Centro Universitario de la Ciénega, CUCIÉNEGA, de la Universidad de Guadalajara, el Instituto Tecnológico de Ocotlán, ITO, y la Universidad Interamericana para el Desarrollo, UNID.
- Disponibilidad de Mano de obra calificada, atributo que ha sido posible por la presencia de empresas multinacionales por más de cincuenta años en Ocotlán y sus proximidades.
- Disponibilidad de agua entre otros recursos naturales que son valiosos para motivar a la localización empresarial, prueba de ello es la presencia del Lago de Chapala.
- Proximidad a la segunda metrópoli nacional, con relación a la jerarquía urbana del país, lo que significa un rápido acceso al segundo gran mercado nacional.
- Reconocimiento federal del municipio de Ocotlán, en conjunto con los municipios de Jamay y Poncitlán, de la Zona Metropolitana 23, con lo que se identifican una serie de proyectos estratégicos a efecto de potenciar el desarrollo de la zona.
- Una infraestructura urbana relativamente aceptable, comparada con otras ciudades medias del país, complementada por algunos espacios de esparcimiento y edificios arquitectónicos relativamente aceptables.
- Una tradición cultural que puede ser explotada como detonador de la actividad turística aprovechando factores escénicos, gastronómicos y religiosos del municipio.
- 10. Existe un “levantamiento de prenda” elaborado por la Secretaría de Movilidad.
- 11. El municipio cuenta con el subsidio para el Fortalecimiento del desempeño en materia de Seguridad Pública ( FORTASEG).
- 12. Programa del Gobierno del Estado “ A toda máquina”, mismo que mejorará la vida de los productores del campo y beneficiará la infraestructura agropecuaria en las poblaciones, además también tendrán la capacidad de respuesta inmediata en caso de un desastre natural, así como atender el mal estado de las calles y caminos en muchas localidades rurales del municipio.
- 13. Habilitación de espacios en el Cementerio Municipal para su venta, generando recaudación que permitirá su mantenimiento.
- 14. Disponibilidad en la participación ciudadana de la zona rural, así como para el desempeño de tareas y el desarrollo de actividades.

# Plan Municipal de Ocotlán

## PRIORIDADES DEL DESARROLLO



### Desarrollo regional

La región Ciénega se caracteriza por tener personas preocupadas y ocupadas en un mejor futuro, prueba de ello es la gran cantidad de micro empresarios y emprendedores en los tres sectores productivos de la economía. Por ello, se deben impulsar políticas tendientes para facilitar la apertura de nuevos negocios, la obtención de créditos en condiciones flexibles y la generación de esquemas de apoyo para comunidades productivas.



### Oportunidades laborales

El municipio debe generar opciones de desarrollo laboral bajo una óptica integral que permita a las personas de la tercera edad ser productivas para el desarrollo de la comunidad, así como propiciar las condiciones necesarias para que a través de cooperativas y alianzas se puedan brindar empleos dignos para mujeres y personas con discapacidad que no posean un ingreso fijo.

Es prioridad del municipio apoyar a las redes de productores que se agrupan en cooperativas o gremios y combatir la problemática alimenticia y laboral de nuestras comunidades. Se debe impulsar de igual manera micro créditos que puedan incentivar proyectos de emprendimiento y autoempleo para los diferentes núcleos sociales del municipio.

## Plan Municipal de Ocotlán



### Desarrollo humano

Es prioritario decir que el acceso a la vivienda digna no es un lujo, debido a que debe ser una tarea de las agendas públicas el garantizar a cada uno de sus habitantes la posibilidad de obtener espacios dignos para vivir. Sin lugar a dudas teniendo un espacio habitacional se deben impulsar zonas de desarrollo cultural y deportivo de tal manera que la cultura sea el detonante para la inclusión económica, social y comunitaria de las nuevas generaciones (niños y jóvenes).



### Sustentabilidad

Otra de las prioridades que el gobierno municipal debe brindar hacia la población es la de implementar políticas públicas que tengan como fin el facilitar la actividad productiva a través de trámites sencillos; certidumbre jurídica; inversiones polisectoriales; responsabilidad social; modernización y ejecución de energías renovables así como amplia conectividad e impulso a los derechos humanos de cuarta y quinta generación.

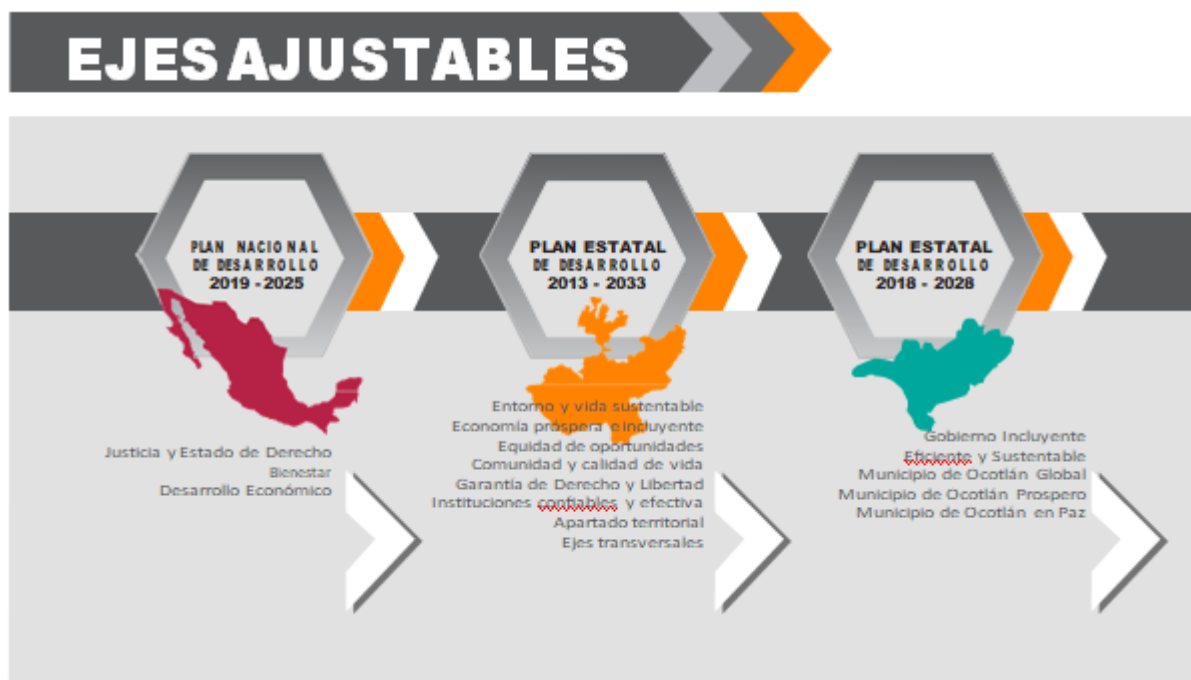
Se debe privilegiar el emplazamiento de actividades productivas que sean racionales en el uso de los recursos humanos y naturales del municipio para garantizar un verdadero desarrollo sustentable, fincado en la responsabilidad social de nuevas empresas en el municipio. Así mismo se debe procurar el sano equilibrio en los ecosistemas que faciliten o que coadyuven al desarrollo humano de la población con planes y proyectos que promuevan espacios verdes de

## Plan Municipal de Ocotlán

esparcimiento y ocio de los ciudadanos, así como espacios de autoproducción lideradas por los mismos pobladores de este municipio y que se cristalicen en granjas domésticas producción de alimentos desde las mismas familias.

Se debe fomentar la cultura de la responsabilidad de todos los ambientes biológicos donde se puedan encontrar las condiciones necesarias para el desarrollo y la existencia.

### APARTADO ESTRATÉGICO



# Plan Municipal de Ocotlán

## Eje estratégico 1

### GOBIERNO INCLUYENTE, EFICIENTE Y SUSTENTABLE

Pobreza y Marginación		Objetivo general
1.- Problema central 1	Falta de empleo y profesionalización personal	Descentralización de los recursos.
2.- Problema central 2	Alto índice de pobreza y marginación.	
3.- Problema central 3	Alto rezago educativo.	

### Objetivo Estratégico 1. POBREZA Y MARGINACIÓN.

Vincular los apoyos de subsidios de las instituciones gubernamentales y sociedad civil organizada para direccionarlos a las familias que realmente tienen necesidad, a través de programas productivos, que les permita adquirir competencias en corto y mediano plazo.

#### Estrategias

- Implementar las acciones y la difusión de los programas que combatan la pobreza y marginación del municipio.
- Fomentar el auto empleo e incubadoras de proyectos.
- Gestionar ante los gobiernos federal y estatal la ampliación de los programas sociales que se desarrollan en el municipio.
- Reordenar y mejorar el gasto social priorizando salud, seguridad alimentaria y generación de vivienda digna en Agencias y Delegaciones.
- Construir centros culturales, recreativos y deportivos en el municipio para detonar dinámicas de recomposición del tejido social.
- Implementar un programa idóneo para garantizar alimentación adecuada a la niñez del municipio en condiciones de desnutrición.
- Identificar las zonas con bajo nivel económico y alta marginación en el municipio, para integrar una red de centros comunitarios, en donde se impartan cursos de desarrollo humano.
- Dotar a las zonas marginadas de los servicios básicos elementales, (agua, drenaje, alumbrado y seguridad).
- Crear centros de capacitación en artes y oficios.
- Incorporar a los ciudadanos de las zonas marginadas a la dinámica social de personas económicamente activas.
- Realizar y promover capacitación a través de talleres, foros, seminarios y conferencias con perspectiva de género que resulten en la construcción de agendas públicas incluyentes.
- Implementar estrategias para la promoción de clínicas de la salud integral para la mujer en las diferentes comunidades y delegaciones del municipio.

## Plan Municipal de Ocotlán

- Implementar módulos itinerantes de asesoría psicológica y jurídica a las personas vulnerables.
- Establecer el “Pacto de Medios ONU mujeres para promover esfuerzos para la Agenda 2030” en el municipio, principalmente en las comunidades más vulnerables.
- Realizar Expo Mujeres Creativas para fomentar el autoempleo en el municipio.

Medio ambiente y ordenamiento del territorio		Objetivo general
Problem central 1	Contaminación de los ríos Santiago y Zula .	Acciones para prevenir mayor contaminación, sanear el medio ambiente y ordenar el territorio.
Problema central 2	Fugas y colapsos en redes de agua potable y drenaje, colectores pluviales en el municipio de Ocotlán.	
Problema central 3	Asentamientos irregulares, deficiencias en el ordenamiento del territorio municipal.	
Problema central 4	Mal manejo de los Residuos Sólidos Urbanos.	
Problema central 5	Cambio climático.	

### Objetivo estratégico 2. Medio ambiente y ordenamiento del territorio

Profundizar en los valores del cuidado del medio ambiente, con programas a corto, mediano y largo plazo dirigidos a los diferentes sectores de la comunidad, para impulsar e implementar proyectos de recuperación de nuestros recursos naturales y protección ambiental.

#### Estrategias.

- Difusión de la concientización de la preservación del medio ambiente. Líneas de acción.
- Realizar talleres para la creación de cultura del medio ambiente, del cuidado del agua en medios informativos, foros, talleres y difusión por folletos y medios de comunicación.
- Eventos o actividades públicas en fechas relacionadas al Medio Ambiente.
- Establecer los convenios necesarios con Centros Educativos de los diferentes niveles para promover todo lo relacionado con el Medio Ambiente, conforme a cada Centro Educativo.



## Plan Municipal de Ocotlán

- Realizar las obras necesarias para el saneamiento del medio ambiente, principalmente las plantas tratadoras dentro del municipio.

### Líneas de acción.

- Realizar los colectores, drenajes en el municipio.
- Construcción de plantas de tratamiento en las comunidades.
- Reglamentar las emisiones de gases contaminantes de las industrias.
- Analizar y aplicar las diferentes alternativas que se puedan utilizar para el saneamiento de las aguas residuales en asentamientos humanos con población menor a los 2,500 habitantes.

### Fortalecer la dirección de medio ambiente, así como crear los mecanismos necesarios, como sanciones a quienes contaminan el medio ambiente

- Equipar la dirección con vehículos, y herramientas de software y hardware.
- Actualizar los reglamentos de medio ambiente y ecología en el municipio.
- Realizar los manuales de buenas prácticas apegados a las normas oficiales para regularizar a las pequeñas empresas y el sector agropecuario.
- Empadronar los giros comerciales en materia ambiental.
- Proyectar el nuevo vertedero municipal.
- Adquirir terreno para el vertedero municipal.
- Generar y proponer estrategias para la separación de residuos.
- Aprobar el Plan de Ordenamiento Ecológico (POE) municipal
- Actualizar y aprobar el Plan de Acción Climática Municipal (PACMUN).
- Realizar recomendaciones de Derechos Humanos con respecto al saneamiento del río Zula y Santiago.
- Creación del Consejo Municipal de Medio Ambiente.
- Generar la oportunidad para construir un biodigestor como proyecto alternativo para el manejo de residuos.
- Crear un comité cuya función sea interactuar con las autoridades correspondientes de los Municipios que vierten sus aguas en el Río Zula, buscando bajar el nivel de contaminación.
- Generar y proponer estrategias para la separación de residuos.
- Fortalecer la Dirección de Ordenamiento del Territorio.

### Líneas de acción.

- Desarrollar Foros de Opinión con Visión de Ciudad, para actualizar y elaborar los Planes y Programas de Desarrollo Urbano conforme al Código Urbano para el Estado de Jalisco.
- Programas de Desarrollo Urbano.
- Instrumentos de Referencia.
- Planes de Desarrollo Derivados.
- Actualizar el Reglamento de Construcción y Zonificación
- Participar en la creación del Consejo de Planeación Metropolitano y posteriormente el Instituto de Planeación y Gestión para el Desarrollo Metropolitano.
- Programa de Regularización de predios por parte de la Comisión Municipal de Regularización (COMUR)
- Elaboración del Reglamento de Regularización de Predios Urbanos (COMUR)
- Gestionar programas, instancias e instituciones la regularización de los asentamientos humanos de los diferentes regímenes de propiedad.

## Plan Municipal de Ocotlán

- Equipar de la dirección con vehículos, software y hardware.
- Conformar el Consejo Municipal de Desarrollo Urbano (CMDU).
- Curso de capacitación continua.
- Gestión de recurso ante las dependencias federales y estatales para el ordenamiento territorial, la creación de reservas territoriales.
- Gestionar ante la Comisión Nacional del Agua (CNA) para la demarcación de zonas federales en el municipio.
- Capacitar y actualizar de los Directores Responsables de las áreas; tanto de Ordenamiento del Territorio como de Ecología y Medio Ambiente.
- Campañas informativas y de concientización a la ciudadanía en materia de planeación, regulación y gestión de los asentamientos humanos, centro de población y ordenación del territorio.
- Salvaguardar los derechos de vía de la estructura vial en proyecto establecido en los planes y programas del desarrollo urbano.
- Coadyuvar con quien corresponda en la formulación de los planes y estrategias en materia de movilidad.
- Conformación de Organismo Público Descentralizado, Instituto Municipal de Planeación y Suelo Sustentable.
- Proponer un modelo del uso del territorio de manera sustentable y resiliente ante el cambio climático en relación con el tema de vivienda, equipamiento, servicios públicos, transporte público y movilidad no motorizada, progresión y protección del espacio público, recursos naturales y patrimonio natural y edificado, la equidad de género e inclusión social de grupos vulnerables, de conformidad a los Objetivos del Desarrollo Sostenible, la Nueva Agenda Urbana y la Ley General de Asentamientos Humanos, Ordenamiento Territorial y Desarrollo Urbano

### Mejorar la gestión integral de residuos.

#### Líneas de acción

- Desarrollar un Plan de Manejo Integral de los Residuos Sólidos Urbanos para el aprovechamiento de lo reciclable promoviendo la sustentabilidad.
- Implementar campañas de recolección y concientización para mediante la educación reducir la generación de residuos sólidos.
- Realizar una disposición de los Residuos Sólidos Urbanos eficiente mediante la creación de un vertedero sustentable.
- Equipamiento y modernización del parque vehicular, de herramientas e infraestructura para el manejo de residuos.

### Implementar programas para el mejoramiento de la calidad del aire.

#### Líneas de acción.

- Realizar reforestaciones y programas integrales hacia la ciudadanía para incrementar los espacios verdes.
- Capacitar a habitantes para la creación de huertos urbanos.
- Promover y conservar Áreas Naturales Protegidas y establecer un vínculo estrecho con las diferentes autoridades que tengan injerencia de la Zona Natural Protegida Condiro-Canales.
- Regularizar las emisiones implementando un modelo de movilidad sustentable que promueva el uso de los sistemas de transporte masivo y colectivo, así como el uso de la bicicleta.
- Mitigar las emisiones de las empresas de la ciudad.

## **Plan Municipal de Ocotlán**

- Establecer pláticas incluyentes propositivas con los fabricantes de ladrillos teniendo como meta la instalación de un centro de trabajo fuera de la mancha urbana.
- Elaborar un programa de concientización a las personas que habitan en la zona rural para inhibir las quemas agrícolas, apoyándonos en la dependencia de Desarrollo Rural.

### **Rehabilitar la línea de agua potable**

#### **Líneas de acción**

- Realizar el Proyecto Maestro de Infraestructura del Municipio.
- Reparar las redes de agua potable en el municipio.
- Perforar pozos en las comunidades carentes del abastecimiento de agua.
- Modernizar y equipar los pozos existentes.
- 
- 

### **Cultura del Agua**

#### **Líneas de acción**

- Realizar talleres y foros.
- Asignar un espacio físico para trabajo ECA(Espacios de cultura de agua).
- 

### **Equipamiento administrativo e infraestructura operativa.**

#### **Líneas de acción**

- Adquirir vehículos.
- Dotar de herramientas.
- Comprar hardware y software.
- Rehabilitar la red de drenaje. Líneas de acción
- Realizar el Proyecto Maestro de Infraestructura Sanitaria y Pluvial del Municipio.
- Reparar las redes de drenaje sanitario en el municipio.
- Construir las PTAR (Planta tratadora de aguas residuales) necesarias en el municipio
- Reubicar el trazo de colectores existentes y en mal estado

### **Consolidar la creación de un Organismo Público Descentralizado (OPD) de Agua Potable.**

### **Salud y deporte**

## Plan Municipal de Ocotlán

Salud y deporte		Objetivo general
Problema central 1	Cobertura insuficiente y deficiente del servicio de salud.	Elaboración del programa y gestión de servicio de salud y deportes.
Problema central 2	Falta de infraestructura deportiva.	
Problema central 3	Insuficiencia de recursos.	

### Objetivo Estratégico 3. Salud y deporte.

Diseñar, establecer y difundir el plan de operación estándar del servicio de salud y reactivación física así como el desarrollo psicológico y físico ambiental de la niñez/juventud a nivel municipio y comunidades.

#### Estrategias.

Gestionar ante las instancias Estatales y Federales el dotar de la cobertura en salud a la población.

#### Líneas de acción.

- Destinar un predio para la construcción de un Hospital de Tercer Nivel del IMSS.
- Gestionar la construcción de hospital de Tercer nivel en la cabecera municipal.
- Gestionar la ampliación del hospital materno infantil en la cabecera municipal.
- Continuar conjuntamente con el sector salud el apoyo para el control del mosquito en el municipio.
- Solicitar el apoyo del estado y la federación para realizar estudios de las enfermedades más concurrentes de la población y municipio y efectuar las medidas necesarias para disminuir los índices.

#### Reactivar el desarrollo psicológico y físico de la niñez/juventud, así como los espacios deportivos

#### Líneas de acción.

- Incrementar las áreas destinadas al deporte y la activación física.
- Rehabilitar los espacios deportivos existentes.
- Adquirir reserva territorial para espacios deportivos y de salud en el municipio.
- Gestionar ante los gobiernos estatales y federales apoyos económicos para la construcción de nuevos espacios deportivos.
- Atender las diversas disciplinas deportivas.

## Plan Municipal de Ocotlán

- Fomentar la competitividad.
- Gestionar la conclusión del proyecto vías verdes.
- Crear escuelas deportivas municipales de voleibol, basquetbol, beisbol y atletismo en las unidades deportivas.
- Organizar cursos de actualización deportiva en todas las disciplinas.
- Fomentar los equipos deportivos en todo el municipio, dotándoles de materiales para la práctica del deporte.
- Gestionar los recursos necesarios para la realización de eventos deportivos ante la Federación y el Estado.
- Proporcionar la atención a niñas, niños y adolescentes que se requieran para su pleno desarrollo.
- Establecer las condiciones necesarias para fortalecer la calidad educativa, así como, la disposición de la infraestructura y equipamiento adecuado para el aprendizaje.
- Establecer las condiciones afirmativas para garantizar el derecho a las niñas, niños y adolescentes de grupos y regiones con mayor rezago educativo, dispersos o que enfrentan situaciones de vulnerabilidad por circunstancias específicas de carácter socioeconómico.
- Fomentar el uso responsable y seguro de la tecnología de información y comunicación.

### Cultura

Cultura		Objetivo general
Problema central 1	Rezago en materia cultural y artística.	Darle prioridad al desarrollo cultural como instrumento de mejora en la formación integral del ciudadano.
Problema central 2	Falta de incentivos a creadores culturales.	
Problema central 3	Inexistente evaluación al desarrollo cultural.	

## Objetivo Estratégico 4.

### Cultura.

Vincular a la población acercando productos culturales de calidad y buscando incentivar a los talentos locales en la creación de productos culturales y artísticos.

### Estrategias.

- Conservar y promover las tradiciones del municipio. Líneas de acción.

## Plan Municipal de Ocotlán

- Difundir las actividades culturales que se ofrecen en la casa de la cultura, así como las descentralizadas, con la intención de involucrar la participación de la sociedad.
- Promoción de las tradiciones culturales del municipio.
- Promocionar la aparición del Señor de la Misericordia a nivel regional y nacional, con la celebración de un festival cultural anual, en el que ofrecen actividades culturales de primer nivel.

**Difusión a nivel regional, estatal y federal por los medios tecnológicos como internet de las tradiciones y festividades del municipio.**

### Líneas de acción.

- Creación de una página de internet de difusión cultural.
- Fomentar a través de la página de internet del municipio la difusión de las tradiciones municipales.

**Reactivar el interés por la cultura y el arte en la niñez y juventud, así como los espacios culturales**

### Líneas de acción

- Presentaciones continuas permanentes de los talleres para la motivación y participación de la sociedad.
- Creación de corredores artísticos y culturales que promuevan lo más representativo del municipio.
- Asignar al tema de la cultura un presupuesto incremental que no pueda ser disminuido en ejercicios fiscales posteriores.
- Apoyar las bellas artes y a las personas con capacidades diferentes que desarrollen talentos culturales.
- Formar un Consejo Técnico Ciudadano para la promoción de la cultura.
- Fomentar el hábito de la lectura por medio de: círculos de lectura, tertulias literarias, café filosófico, cuenta cuentos y teatro literario al aire libre.
- Instaurar desfile temático para promoción cultural.
- Rescate de espacios públicos para el fomento del arte muralístico.
- Implementar abanicos de incentivos fiscales para promover empresas culturales.
- Crear fondos de apoyo y/o fideicomiso para la producción artística para la promoción de talentos locales

		Objetivo general
Problema central 1	Ausencia de un servicio civil de carrera en la administración pública municipal.	Establecer mecanismos de profesionalización para fomentar una verdadera vocación por el servicio público.
Problema central 2	Carencia de un programa de evaluación del desempeño	

## Plan Municipal de Ocotlán

	meritocrático en el servicio público.	
Problema central 3	Falta de reglamentación para el ingreso, promoción y permanencia de los servidores públicos.	

### Objetivo estratégico 5. Fortalecimiento institucional

Concertar y ejecutar las políticas de valores de trabajo internas, así como las acciones fuera de la institución gubernamental, buscando la congruencia entre lo que se dice como institución y lo que se hace, realizando el trabajo en equipo de las áreas del gobierno municipal, teniendo una estrecha comunicación y participación institucional.

#### Estrategias.

Seguimiento y actualización de la misión y valores del Ayuntamiento de Ocotlán Jalisco.

Establecimiento de convenios entre instancias gubernamentales para la realización de proyectos conjuntos.

Elaboración del manual operativo del gobierno municipal de Ocotlán Jalisco.

Elaboración del Reglamento de Ingreso, Promoción y Permanencia en el Servicio Público municipal, así el instrumento de evaluación sistemática.

Hacienda municipal		Objetivo general
Problema central 1	Bajos índices de recaudación entre la población del municipio.	Fortalecimiento de la Hacienda Municipal
Problema central 2	Falta de alternativas electrónicas y digitales de pago que incentiven y faciliten la recaudación.	
Problema central 3	Actualización de padrones de Agua,	

## Plan Municipal de Ocotlán

	Catastro, Licencias Municipales y otros.	
--	--	--

### Objetivo Estratégico 6. Hacienda Municipal.

Incrementar la recaudación municipal que permita la inversión en el municipio, a través de impulsar la participación ciudadana en el cumplimiento de las obligaciones tributarias y fiscales que les corresponda.

#### Estrategias.

Eficientar las medidas de recaudación de la Hacienda Municipal.

Actualizar los padrones de Catastro, Agua Potable y Giros comerciales.

Fortalecimiento de la Hacienda Municipal.

Administración eficiente del patrimonio municipal.

Campañas de concientización sobre el destino de los recursos públicos y la correcta utilización de los mismos.

Hacer estrategias flexibles e innovadoras de recaudación.

Localización estratégica de puntos de pago de contribuciones.

Crear el mecanismo y proceso legal para gente morosa.

Realizar modificaciones a las leyes correspondientes para la legalidad en los procesos de recaudación.

Desarrollo de infraestructura		Objetivo general
Problema central 1	Mal estado de la red hidráulica en la cabecera municipal y comunidades	El diseño y gestión de los proyectos estratégicos de solución a las problemáticas existentes en el municipio.
Problema central 2	Mal estado de la red sanitaria en la cabecera municipal y comunidades.	
Problema central 3	Vías de comunicación	



## Plan Municipal de Ocotlán

	en malas condiciones, así como la falta de infraestructura vial en el municipio.	
--	--	--

### Objetivo Estratégico 7 . Desarrollo de infraestructura.

**Eficientar el abasto de agua potable y saneamiento de las aguas residuales.**

Líneas de acción.

Levantamiento de las líneas de agua potable y red de drenaje sanitario existente del municipio.

Proyecto y presupuestos de las obras a realizar.

Gestionar recursos con las dependencias estatales y federales.

Fomentar la cultura del agua desde el nivel escolar.

Elaboración de planes y programas de desarrollo urbano, ordenamiento ecológico, centro histórico e imagen urbana.

Líneas de acción.

Solicitar recursos o personal técnico para la elaboración ante las dependencias estatales o federales correspondientes.

## EJE ESTRATÉGICO II

### Municipio de Ocotlán en Paz

Procuración de justicia		Objetivo general
Problema central 1	Corrupción en la impartición de justicia.	Fortalecimiento de valores y capacitación en los
Problema central 2	Ineficiencia en los procedimientos de la	

## Plan Municipal de Ocotlán

	impartición de justicia.	impartidores de justicia.
Problema central 3	Falta de la actualización profesional del personal que imparte la justicia.	

### Objetivo Estratégico 8 PROCURACIÓN DE JUSTICIA.

Fomentar el desarrollo de la práctica de valores humanos y relación con la comunidad, así como el desarrollo y aplicación de la ley conforme la situación se requiera a través del diseño de manuales de procedimientos del área jurídica

#### Estrategias

Fomentar a través de la educación los valores humanos para un mejor desarrollo cultural en el ámbito familiar, educativo y social así como la capacitación a los impartidores de la justicia al nivel que les corresponda.

Eficientar los procedimientos de la impartición de justicia.

Fomentar la ética profesional, profesionalización de los responsables de impartición de justicia y mandos policiacos.

Dotar de herramientas jurídicas y recursos para que los jueces del municipio cumplan cabalmente con la impartición de justicia.

Eficientar los procesos en la impartición de justicia, apegados a los procedimientos establecidas en las leyes.

Gestionar el monitoreo del personal adscrito a esta dependencia a través de los exámenes de control y confianza.

Lograr la acreditación de la UNIDAD DE MEDICION MUNICIPAL avalada por el INSTITUTO DE JUSTICIA ALTERNATIVA DEL ESTADO DE JALISCO ente del PODER JUDICIAL.

Fomentar el uso de los MASC ( METODOS ALTERNOS PARA SOLUCION DE CONTROVERSIAS) esto con la finalidad de lograr una cultura de paz.

## Plan Municipal de Ocotlán

Contar con una unidad itinerante para llevar asesorías jurídicas a las comunidades y colonias de nuestro municipio a través de Justicia Municipal para lograr una convivencia armónica entre los ciudadanos.

Seguridad pública y protección civil		Objetivo general
Problema central 1	Ciudadanía temerosa por los hechos delictivos ocurridos en el municipio.	Elaboración del plan operativo de seguridad pública y protección civil del municipio.
Problema central 2	Falta de personal de seguridad pública.	
Problema central 3	Falta de equipamiento para eficientar la seguridad pública, y la unidad de protección civil.	

### Objetivo Estratégico 9 SEGURIDAD PÚBLICA Y PROTECCIÓN CIVIL.

La procuración y administración de la justicia requiere de la visión integral que atienda los sectores sociales sin distinción de clases; la seguridad debe iniciar con el imperio de la ley, de igual manera propiciar para que el municipio evite la descomposición del tejido social. Por ello autoridades y sociedad debe transitar de un modelo de combate represivo a uno que apueste a la visión preventiva e integral a corto, mediano y largo plazo.

Estrategias.

Plan operativo de seguridad pública y protección civil, así como infraestructura y equipamiento necesario.

Líneas de acción.

Establecer un programa de coordinación estratégica táctica y operativa entre los tres órganos de gobierno que permita operar y homologar los protocolos policiales.

Ordenar procesos normativos operativos organizacionales y tecnológicos mediante la implementación de un modelo integral de gestión en la policía de proximidad.

## **Plan Municipal de Ocotlán**

Profesionalizar las corporaciones policiales para certificación de sus cuadros de mando.

Implementar en los protocolos policiales la aplicación de la justicia alternativa y derechos humanos.

Crear escuadrones y grupos tácticos habilitados para responder a los nuevos esquemas de paz y prevención del delito.

Incrementar el número de patrullas disponibles para los rondines

Incrementar el número de rondines en cada turno policial para garantizar la presencia en la cabecera municipal y delegaciones.

Aumentar el número de elementos capacitados y adiestrados en el uso del equipo policial proporcionado, así mismo, equipar con chalecos y modernas armas al personal de seguridad pública.

Llevar a cabo un programa de evaluación periódica que permita contar con elementos confiables y siempre capacitados en la operatividad, así como en el conocimiento de la ley, de acuerdo a las normatividades correspondientes.

Implementar el Programa de Prevención del Delito y Proximidad Social a nivel municipal.

Gestión para el acondicionamiento de la infraestructura policial existente y la construcción de aquello que hiciera falta.

Líneas de acción.

Diseñar los sectores estratégicos para la total cobertura del municipio.

Construir módulos estratégicos de seguridad pública para cubrir todos los sectores del municipio.

Adquisición de parque vehicular para cubrir las necesidades de patrullaje y protección a la ciudadanía.

Gestionar los recursos estatales federales para el proyecto de terminación de la comisaría.

Gestionar los medios para estratificar el recurso humano para la prevención del delito.

Líneas de Acción.

Adquirir material didáctico para la policía escolar.

## Plan Municipal de Ocotlán

Implementar la Policía de proximidad conocido como grupo Vecinos en Alerta (V.E.A.).

Potencializar la implementación del Grupo D.A.R.E.

Implementar y profesionalizar la policía turística.

Implementar la policía especializada en el análisis delincencial (UDAI).

Profesionalizar y capacitar a los elementos (CIDEPOL).

Credencializar los elementos del cuerpo policial.

Ejecutar programas de prevención y trabajo social.

Gestionar programas de capacitación de la función policial

Gestionar los recursos para el equipamiento y capacitación del personal de la Unidad de Protección Civil y Bomberos.

### Líneas de Acción

Implementar la capacitación al personal.

Gestionar los recursos para la elaboración del Plan General de protección Civil del municipio.

Gestionar los recursos para la elaboración del Atlas de Riesgo del Municipio.

Adquirir equipo necesario en el Gobierno Federal, Estatal, y Asociaciones Civiles para el equipamiento.

Implementar la capacitación al personal.

Gestionar los recursos para la actualización del reglamento municipal de protección civil para el municipio de Ocotlán.

Gestionar los recursos para la elaboración del Atlas de Riesgo del municipio.

Gestionar los recursos para el equipamiento del personal en equipos de seguridad en las actividades de protección civil.

Gestión de recursos para reparaciones y remozamientos de las 3 tres bases de protección civil y bomberos.

Gestionar equipamiento de cómputo para las 3 tres bases de protección civil y bomberos.

## Plan Municipal de Ocotlán

Derechos humanos		Objetivo general
Problema central 1	Desconocimiento de la población en materia de Derechos Humanos.	La promoción y difusión de los derechos humanos, así como las autoridades encargadas de velar su respeto.
Problema central 2	Desconocimiento de las autoridades competentes en materia de derechos Humanos.	
Problema central 3	Cultura de la no Denuncia a la violación de los derechos humanos.	

### Objetivo Estratégico 10 Derechos Humanos.

Impulsar la participación ciudadana del municipio en el conocimiento de los derechos humanos, a través del seguimiento e incorporación de los actores de las comunidades para la participación en la detección de problemáticas críticas y solución de los mismos de forma conjunta, gobierno municipal y comunidad.

Estrategias.

Promoción y difusión de los derechos humanos y su incorporación al marco constitucional.

Establecimiento de convenios entre instancias gubernamentales para la realización de capacitación en materia de derechos humanos.

Democracia y participación ciudadana		Objetivo general
Problema central 1	Apatía a la participación de parte de los ciudadanos.	Elaboración de planes de difusión de valores democráticos para el acercamiento hacia los ciudadanos para lograr la participación ciudadana.
Problema central 2	Falta de mecanismos efectivos de participación ciudadana.	
Problema central 3	Falta de una cultura participativa en la problemática municipal.	

### Objetivo Estratégico 11. Democracia y participación ciudadana.

#### DEMOCRACIA Y PARTICIPACION CIUDADANA

##### Introducción

Todos los acontecimientos que se suceden en nuestro país tienen como objetivo principal, interpretar la Participación Ciudadana en todos los ámbitos (grupos comunitarios), generalizar sus escenarios socio-políticos, creando una conciencia participativa, que haría que los ciudadanos comunes hagan uso de los medios constitucionales y no constitucionales para hacer valer su opinión y derechos.

“La Participación es el proceso de involucramiento de los individuos en el compromiso, la responsabilidad y la toma de decisiones para el logro de objetivos comunes. Este proceso es dinámico, complejo y articulado, que implica diferentes momentos y niveles.

##### OBJETIVO ESTRATÉGICO:

Encontrar los mecanismos, tipos, características, modalidades y formas de participación ciudadana.

##### ESTRATEGIAS.

Realizar pláticas y talleres sobre la importancia de la Participación Ciudadana.

Difundir mecanismos de Participación Ciudadana.

Dar a conocer e impulsar el presupuesto participativo, como forma de vinculación con la sociedad en la ejecución de presupuesto municipal.

Fomentar la confianza de los ciudadanos con la rendición de cuentas.

Fortalecer la participación ciudadana con los mecanismos de transparencia y buenas prácticas.

Conformación de comités y/o asociaciones vecinales para participar en las decisiones en conjunto con el gobierno municipal.

Fomentar la denuncia ciudadana como forma de participación ciudadana en la sociedad y con el seguimiento de las mismas.

## Plan Municipal de Ocotlán

Enterar a la ciudadanía de las obras de los 3 ordenes de gobierno.

Socialización de las obras, donde se dé a conocer el proyecto, sus alcances, posibles afectaciones, beneficios, plazos de ejecución, rutas alterna.

Creación e integración de comités de obra para la supervisión y seguimiento de las mismas.

Aplicar los diferentes conceptos de participación ciudadana como son:

**Participación Ciudadana:** es un derecho legítimo de todo ciudadano para intervenir en la gestión pública o en la toma de decisiones del gobierno, impulsando así el desarrollo local y la democracia participativa.

**Participación Social:** engloba todo tipo de actividades sociales sean de la comunidad del ciudadano o fuera de ellas. Su principal finalidad es la de defender y movilizar intereses sociales y la de crear una conciencia social.

**Participación Comunitaria:** es la acción colectiva para el desarrollo de una comunidad identificando sus necesidades y educando socialmente. La forma más común de participación comunitaria es el de beneficencia o voluntariado. La participación comunitaria es un proceso de trabajo colectivo mediante el cual los miembros de una comunidad deben intervenir activa y responsablemente en las tareas de organización, planeación y ejecución de sus proyectos de desarrollo.

**Participación Política:** bajo los nuevo esquemas que se define por el Estado; la participación ciudadana en la construcción de agendas y la co- creación de ambientes de gobernabilidad para el pleno desarrollo y la consecución del bienestar social. Las políticas públicas de participación apuestan hacer del diálogo una herramienta para la toma de decisiones.

### EJE ESTRATÉGICO III

Municipio próspero

Economía y empleo		Objetivo general
Problema central 1	Falta de corredores industriales en el municipio.	Creación de ambientes de seguridad y
Problema central 2	Excesiva burocracia para cumplir con los requisitos	



## Plan Municipal de Ocotlán

	para la apertura de nuevos negocios.	estabilidad para empresarios con deseos de invertir y de creación de nuevos empleos.
Problema central 3	Ambiente de inseguridad y riesgo para los empresarios.	

### Objetivo Estratégico 12 Economía y empleo.

Impulsar la integración de los corredores industriales.

Fortalecer e impulsar los diferentes sectores productivos y comerciales del municipio.

Estrategias.

Actualizar Plan de Desarrollo Urbano ubicando los usos industriales, de servicios y comerciales para el establecimiento de fuentes de empleo dentro del municipio.

Líneas de acción.

Solicitar recursos o personal técnico para la elaboración ante las dependencias estatales o federales correspondientes.

Realizar los foros de consulta para la actualización.

Instalación de cámaras de vigilancia en las áreas de actividad económica y de comercio y de servicios del municipio.

Aprobación de Ayuntamiento para la actualización de los planes de desarrollo urbano.

Generación de espacios comerciales y culturales ordenados, par provocar derrama económica.

Creación de una incubadora de negocios.

Gestión de progamas de apoyo y desarrollo para artesanos y pymes.

Crear procesos de servicio internos ágiles mediante la aplicación de mejora regulatoria para brindar un servicio con atención de calidad y agilidad de trámites de las diferentes dependencias.

Promocionar créditos para la creación ó expansión de negocios.

## **Plan Municipal de Ocotlán**

Consolidar una reserva territorial con vocación industrial, susceptible a promoción ante inversionistas externos.

Trabajo colaborativo con instituciones de educación superior para una vinculación efectiva entre investigación y el mundo de los negocios en el municipio.

Fomento a la hermandad de la ciudad de Ocotlán con otras ciudades en el extranjero para invitar inversionistas a hacer negocios en el municipio.

### **Líneas de acción.**

Vincular al municipio con la Secretaría de Economía para la promoción del municipio como punto de inversión extranjera.

Elaboración de información gráfica promocional de videos, folletos y plataformas electrónicas.

Invitar a las ciudades potenciales con características dinámicas y afines al municipio que genere las condiciones propicias para acuerdos intercambio cultural.

Realizar la contratación de personal local para la ejecución de los proyectos municipales para incentivar la economía local.

### **Líneas de acción.**

Fomentar ante los inversionistas la contratación de mano de obra local exceptuando la especializada que no se encuentre en el municipio.

Fomentar ante los inversionistas la contratación de profesionistas egresados de universidades o institutos tecnológicos locales.

Fomentar la contratación de personal con capacidades diferentes en las empresas, centros educativos y gobierno municipal.

### **Incentivar la inversión privada y pública**

Gestionar los estímulos fiscales ante el gobierno del estado y federal para la instalación de nuevas empresas en el municipio.

Dar certeza de la tendencia de la tierra para la instalación de empresas.

Gestionar los estímulos fiscales ante el gobierno del estado y federal para la instalación de nuevas empresas en el municipio.

Establecer créditos fiscales para la instalación de empresas.

## Plan Municipal de Ocotlán

Generación de fuentes de empleo bien pagados.

Líneas de acción.

Dar capacitación permanente a trabajadores a través de programas.

Promover a empresas reconocidas para su instalación en el municipio.

Promover ferias de empleo sistemáticamente como una herramienta para dinamizar el mercado laboral.

Favorecer la localización de empresas socialmente responsables en el municipio.

Capacitación de la mano de obra local.

Líneas de acción.

Solicitar a las instituciones gubernamentales correspondientes curso de capacitación y realización de cursos de evaluación.

Promover la certificación de los profesionistas en sus diferentes campos de ejercicio profesional.

Elaborar proyectos para obtener recursos de fondeo Estatal y Federal.

Capacitación a las familias para generar micro empresas, cooperativas, incubadoras de negocio, así generar condiciones de oportunidad para el municipio.

Realizar talleres de capacitación y realizar acciones de la triple hélice, en el que fortalezca el uso de las TICS para generar un sistema de innovación continua y valor agregado a los productos.

Impulsar la economía del conocimiento a partir de la triple hélice, en el que fortalezca el uso de las TICS para generar un sistema de innovación continua y valor agregado a los productos.

Líneas de acción.

Elaboración de un plan municipal para la vinculación, empresa, universidad y gobierno.

Creación de fondo de garantía municipal para el fortalecimiento.

## Plan Municipal de Ocotlán

Creación de un plan estratégico municipal para la vocación económica del municipio.

Desarrollo agropecuario y rural		Objetivo general
Problemática central 1	Elevados costos de producción por hectárea	
Problemática central 2	Erosión del suelo y deficiente captación de agua de lluvia.	
Problemática central 3	Demora en la entrega de los subsidios para el campo por parte de la federación.	

### Objetivo Estratégico 13. DESARROLLO AGROPECUARIO.

Impulsar en formación, capacitación y prácticas de los productores en el uso de agrotécnicas para el desarrollo agrícola y pecuario, que le permitan bajar costos de producción, optimizando los recursos con los que cuenta y potencializando los insumos de las comunidades.

Estrategias.

Fomentar las cooperativas de sectores productivos agropecuarios.

Líneas de Acción.

Actualizar el Padrón de Agro-Productores e incrementar el otorgamiento de credenciales agro-alimentarias.

Generar mayor vinculación con las instancias estatales y federales encargadas de incentivar la agroindustria.

Capacitar a los agro-productores en las nuevas disposiciones legales en materia agraria.

Promover la diversificación de cultivos mayormente redituables.

Implementar talleres de difusión de resultados.

## Plan Municipal de Ocotlán

### **Captar el agua pluvial para aprovecharla en usos alternativos diversos y así eficientar el agua potable de los pozos**

Líneas de Acción.

Realizar difusión de los componentes susceptibles de apoyo gubernamental.

Dar asesoría y seguimiento a las solicitudes.

Realizar alianzas con instancias de financiamiento.

Recuperar y mejorar suelos agrícolas y bosques

Líneas de acción.

Iniciar con un programa de seguimiento y evaluación del proyecto agrícola municipal.

Realizar análisis técnico de la tierra para evitar el monocultivo.

Realizar estudio de la vegetación y realizar acciones de fortalecimiento.

Fomentar el uso de control de plagas a través de métodos de control orgánico.

Gestionar los recursos ante las instancias correspondientes para el mejoramiento genético de los hatos de ganados.

Incrementar y preservar los recursos piscícolas endémicos de los viveros, presas, ríos y del lago en el municipio.

Incentivar la transferencia tecnológica en materia de agrobiotecnología para incrementar la productividad del campo.

Gestionar recursos a niveles federales y estatales para incrementar la productividad agropecuaria.

Fomentar el uso alternativo en materia de riego al campo con el objetivo del uso racional del agua y evitar el riego por rodamiento.

13.9. Trabajar con la limpieza del lirio en los ríos Zula y Santiago, así con trabajos de desazolve con maquinaria.

Realizar Padrón de ganaderos y agricultores.

Fortalecer al ganadero con la mejora de la genética del ganado.

Redes de Agua y drenaje para las comunidades.

## EJE ESTRATÉGICO IV

### Municipio Ocotlán Global

Educación, ciencia y tecnología		Objetivo general
Problema central 1	Falta de personal docente competente en las escuelas.	Elaboración del plan rector del sistema educativo y transferencia tecnológica.
Problema central 2	Falta de infraestructura educativa.	
Problema central 3	No se tiene el hábito de la investigación.	

### Objetivo Estratégico 14. Educación, ciencia y tecnología.

Generar las condiciones y mecanismos de participación y vinculación con la comunidad, estado y federación para apoyar en el logro de la calidad educativa, a través del uso de la tecnología de la información.

#### Estrategias.

**Mejorar la infraestructura y equipamiento del sector educativo municipal.**  
Líneas de acción.

Solicitar la evaluación de los planteles educativos y su equipamiento ante las autoridades competentes, para su mejoramiento, apoyando en el ámbito municipal lo que sus facultades le permitan.

Condiciones y mecanismos de participación y vinculación con la sociedad, para apoyar en el logro de la calidad educativa.

Reglamentar el Consejo Municipal de Participación Social en la Educación y coadyuvar con el consejo estatal y federal, así mismo que este consejo tenga como objetivo bajar recursos financieros para las necesidades de los planteles educativos, que generen las condiciones necesarias por parte del estado para que funcione correctamente.

Gestionar ante las instancias educativas gubernamentales el ofertar carrera a nivel superior de acuerdo a la demanda laboral en la región.

## Plan Municipal de Ocotlán

Solicitar la participación de instituciones superiores de educación en apoyo a educación básica y sociedad en general.

Encontrar el mecanismo para que los jóvenes de nuestro municipio adquieran las competencias y habilidades necesarias, derivado de la profesión u oficio, y adquieran la experiencia para tener la oportunidad necesaria de desarrollo.

### Líneas de acción

Como municipio gestionar con la iniciativa del estado y la federación estrategias de apoyo para cada una de las instituciones educativas públicas cuenten con un aula de tecnologías y red de internet, sobre todo a nivel básico.

Buscar alternativas para que la educación en el sistema estatal no se privatice.

Realizar las acciones correspondientes para que incremente el porcentaje de alumnos a nivel profesional en el municipio y mecanismos de ayuda a los alumnos sobresalientes.

Turismo y servicios		Objetivo general
Problema central 1	Falta de infraestructura turística en el municipio.	Elaboración del programa rector turístico del municipio.
Problema central 2	Falta de difusión.	
Problema central 3	Falta de formación de emprendedores en servicios turísticos.	

## Objetivo Estratégico 15 Turismo y servicios.

Impulsar la integración de los corredores turísticos religiosos, históricos- culturales y ecoturismo, trabajando de forma conjunta con los municipios vecinos, impulsar la gastronomía y el paisajismo municipal.

### Estrategias

Realizar ruta eco turística del municipio.

## **Plan Municipal de Ocotlán**

Líneas de acción.

Definir las rutas potenciales del municipio a desarrollar.

Realización de proyectos ejecutivos sustentables y programas para explotar las zonas turísticas y definición de las áreas con potencial turístico.

Realizar difusión eco turística a nivel regional y la realización de eventos relacionados con el ecoturismo, concursos como son bici de montaña, campismo, rape, motocross etc.

**Líneas de acción**

Diseño e impresión de trípticos, página de internet, manejos de redes sociales, publicaciones en medios impresos, además de radio difusión.

Realizar eventos metropolitanos.

Difundir las rutas religiosas como es la del Señor de la Misericordia.

Líneas de acción.

Establecer nuevas rutas religiosas rescatando la historia.

Promocionar las ya existentes.

Dotar de infraestructura en las zonas turísticas.

Reforzar la política turística.

Capacitar a todos los prestadores de servicios turísticos principalmente a los que se encuentran en el centro histórico. Así como personas de primer contacto como: boleros, taxistas, seguridad pública tránsito y vialidad.

**Promocionar a nivel Nacional la romería de la virgen de la Asunción en San Martín de Zula.**

Líneas de acción.

Diseño e impresión de trípticos, página de internet, manejo de redes sociales publicaciones en medios impresos, espectaculares además de radio difusión y promoción en programas de televisión.

Convenios de promoción con Secretaria de turismo y con arquidiócesis de otros estados y municipios.



## **Plan Municipal de Ocotlán**

Realizar eventos que impulsen y rescaten la gastronomía del municipio y crear festividades innovadoras.

Líneas de acción.

Rescatar y fortalecer las tradiciones, usos y costumbres del municipio.

Promocionar estos eventos a nivel estatal.

Generar identidad al municipio.

Incentivar la promoción del Turismo Empresarial.

Líneas de acción.

Crear actividades y eventos que impulsen al sector mueblero.

Generar espacios que promuevan la historia de actividad mueblera.

Promocionar la Expo Mueblera Ocotlán.

Consolidar proyectos de turismo metropolitano.

Crear paquetes turísticos de la zona metropolitana de ocotlan.

Promover y rescatar los atractivos turísticos.

Crear un Consejo de Promoción turística metropolitana.

### **Visión.**

Un gobierno abierto, participativo, incluyente, próspero y en paz, promotor del desarrollo socioeconómico sustentable, en donde sus habitantes disfrutaran de un elevado nivel de vida, conscientes de su participación en las decisiones trascendentales de la sociedad ocotlense. Teniendo entre sus metas ser un municipio líder en transparencia, socialmente incluyente y sustentablemente responsable.

### **Objetivos.**

El Plan Municipal de Desarrollo y Gobernanza del Municipio de Ocotlán, Jalisco 2018-2028; establece las líneas de acción que permite la participación ciudadana, enfocándose a las metas pertinentes y asertivas en relación a los programas de la administración pública

## **Plan Municipal de Ocotlán**

municipal durante los restantes años de la visión del presente Plan Municipal de Desarrollo y Gobernanza, construyendo las agendas incluyentes y transversales para la construcción del mismo y así elevar la calidad de vida de todos los ciudadanos.

